

新北市石門區 107年區政統計年報

資料期間：106年



新北市石門區公所編印

中華民國107年6月出版

序 言

石門區位於新北市的北側，地理位置也是臺灣本島的最北端，土地面積51.2645平方公里，截至107年5月底為止，計有1萬2,203人，因本區臨海，地廣人稀，位置偏遠，居民早期以農、漁業為主，然近年來國民所得提昇，國人亦開始重視休閒娛樂的平衡發展，所以本區儼然成了大台北地區的後花園，是民眾休閒、旅遊的最佳選擇。

新北市政府自升格改制後，民眾對公部門的服務品質及效率的要求日益殷切，對於身處第一線基層服務的區公所，惟有不斷的努力、創新、精進來提昇服務的品質以滿足民眾的需求；由於統計數據為行政管理的重要工具，凡有關計畫之擬定，政策之制定，公務之執行，績效之考核，皆有賴完備的統計資料為依據，並以具體、客觀、明瞭的方式呈現各項業務執行的成果，讓施政績效的表達更為精準。

據此本所配合區政建設之需要，以各項統計表為主，並輔以文字說明及相關圖片彙編成「區政統計年報」。其內容依業務分一般概況、行政、民政、社會、經建、兵役及人文等七類，由各業務單位填送資料及統計表單，經會計室整理彙編而成，藉以呈現區政工作之概況，並作為後續制定政策、擬訂計畫及績效考核的參考。

區長 吳 嘉 榮 謹識
中華民國107年6月

凡 例

- 一、本區總報告編印之目的，旨在報導本區一般概況及重要施政成果統計，俾以提供施政考核及釐訂施政計畫之參考。
- 二、本區總報告所列資料來源，係根據市府及本區公所各業務單位編報之公務統計報告表及本所會計室直接蒐集之資料加以整編而成，其資料來源均分別註明於各表之下，以利查考。
- 三、本期報告所列數字，以民國106年為主，茲為明瞭歷年施政進展之情形，盡量將時間數列資料予以併入，藉資比較。
- 四、本期區總報告計分為一般概況、行政、民政、社會、經建、兵役、人文等七類，俾利參閱。
- 五、表內所列「年」係指全年動態數字(自一月一日至十二月三十一日止)，「年底」係指十二月底靜態數字，有特殊情形者，則指「年度」。
- 六、本區總報告各表所列度量衡單位，一律採用公制，以資劃一，方便比較，其有特殊情形者，均分別予以註明。
- 七、本報告所用符號代表意義如下：
「—」符號者表示無數字。
「…」符號者表示數字不詳。
「•」符號者表示數字不及單位。
- 八、本區總報告所載資料如有更新數字，均予修正，凡與前期數字不同時，概以本期數字為準。
- 九、本報告為本所各業務單位及本區各機關提供各項統計相關資料，始克編成，至感公誼，謹致謝忱，惟統計數字誤漏之處，在所難免，敬請不吝指正。

目次

目次	I
表目次	II、III
圖目次	IV
壹、一般概況	1~11
貳、行政	12~19
參、民政	20~28
肆、社會	29~39
伍、經建	40~44
陸、兵役	45~46
柒、人文	47~49

表目次

表 1-1	新北市石門區已登記公私有土地筆數面積	7
表 1-2	新北市石門區各里鄰戶口數	8
表 1-3	新北市石門區現住人口之年齡分配	9
表 1-4	新北市石門區現住人口之教育程度	10
表 1-5	新北市石門區現住人口之婚姻狀況	11
表 2-1	新北市石門區公所組織系統表	12
表 2-2	新北市石門區公所編制及現有員額	13
表 2-3	新北市石門區公所現有職員人數-按教育程度分	14
表 2-4	新北市石門區公所現有職員人數-按考試及格別分	15
表 2-5	新北市石門區公所現有職員人數-按年齡分	16
表 2-6	新北市石門區公所現經費預決算數額-按工作計畫別分	17
表 2-7	新北市石門區公所現經費預決算數額-按用途別科目分	18
表 2-8	新北市石門區調解業務概況表	19
表 3-1	新北市石門區里長選舉概況	20
表 3-2	新北市石門區鄰長遴聘概況	21
表 3-3	新北市石門區改善市容查報有關案件執行情形	22
表 3-4	新北市石門區鄰長異動概況	23
表 3-5	新北市石門區各級學校一覽表	24-26
表 3-6	新北市石門區體育活動概況	27
表 3-7	新北市石門區維護市容會報決議案件辦理情形	28
表 4-1	新北市石門區社區發展協會會員人數	29
表 4-2	新北市石門區推行社區發展工作成果	30
表 4-3	新北市石門區社會福利及救濟概況	31
表 4-4	新北市石門區輔導市民以工代賑臨時工作概況	32
表 4-5	新北市石門區低收入戶人口	33-34
表 4-6	新北市石門區辦理急難救助概況	35
表 4-7	新北市石門區遭受災害救助情形	36

表 4-8	新北市石門區身心障礙人口一覽表.....	37
表 4-9	新北市石門區 65 歲長者暨身心障礙市民申領免費乘車悠遊卡情形.....	38
表 4-10	新北市石門區公所全民健保第一、五、六類保險對象統計...	39
表 5-1	新北市石門區鄰里工程施工概況.....	40
表 5-2	新北市石門區公園綠地概況.....	41-42
表 5-3	新北市石門區耕地面積及農業戶口.....	43
表 5-4	新北市石門區米穀種植面積及產量.....	43
表 5-5	新北市石門區園藝作物種植面積及產量.....	44
表 5-6	新北市石門區普通及特種作物種植面積及產量.....	44
表 5-7	新北市石門區家畜家禽頭數.....	44
表 6-1	新北市石門區服兵役役男列級家屬各項慰、補助費發放情形...	45
表 6-2	新北市石門區服兵役役男列級家屬安家生活扶助費發放情形...	46
表 6-3	新北市石門區服兵役役男列級家屬全民健康保險醫療補助費核發情形.....	46
表 7-1	新北市石門區神壇、寺廟、財團法人寺廟一覽表.....	47
表 7-2	新北市石門區聚會所、財團法人教會一覽表.....	48
表 7-3	新北市石門區宗教團體興辦公益慈善及社會教化事業概況.....	49

圖目次

圖 1-1	牽罟.....	2
圖 1-2	肉粽、富基漁港.....	3
圖 1-3	麟山鼻、白沙灣.....	3
圖 1-4	富貴角燈塔、石門洞.....	4
圖 1-5	新北市石門區行政區域圖.....	6

壹、一般概況

壹、一般概況

一、本區沿革

本區明鄭時期，初隸福建省天興縣，後隸天興州。清康熙廿三年〈西元1684年〉、隸諸羅縣，雍正元年〈西元1723年〉改隸淡水廳淡水堡，後隸芝蘭堡。光緒元年〈西元1875年〉置淡水縣及基隆廳，本區西部（石門村以西）隸淡水縣之芝蘭三堡，東部（尖鹿、乾華、茂林、竹里、草里五村）隸基隆廳金包里堡。光緒廿一年五月，〈西元1895年〉日人據臺，初置臺北縣，西部隸縣屬淡水支廳，東部隸縣屬基隆支廳。光緒廿三年四〈西元1897年〉月廢支廳，置辦務署，西部滬尾辦務署，東部隸金包里辦務署。光緒廿七年〈西元1901年〉廢縣為廳，西部隸臺北廳小基隆支廳，東部隸屬基隆廳金包里支廳。宣統元年十〈西元1909年〉月改制，裁基隆廳併轄於臺北廳，並於支廳下設區署，本區西部隸小基隆支廳老梅區，東部隸金包里支廳阿里荖區。

本區名稱首見於康熙三十三年〈西元1694年〉鄭開極之「福建通志」卷五，山川誌；「石門山；旗干石西，一石中空如圓門，故名」道同年間改稱：「石門汛莊」，屬滬尾（含洼水）水師營，防衛石門、三芝兩區海岸。同治十年「〈西元1871年〉海岸石門」膺選為淡水外八景之一（淡水廳誌）。民國九年日人始設「街庄制」仍名本區為「石門庄」。民國二十三年日人因本區石門洞係因海蝕而成，指定為天然紀念物：「海蝕石門」。緣本區下角濱海有一小坵矗立，中有一大洞，狀如拱門故也，因此民國三十四年臺灣重歸祖國懷抱後，仍沿襲而名為「石門鄉」。

二、本區概況

（一）地理與交通

本區地形成三角狀，山巒重疊，由大屯火山發源支脈，由南向北延伸，以嵩山為主峰，海拔一、一〇三公尺。平原狹小而成帶狀，除沿岸土壤較肥沃外，其餘均極貧瘠，河川均導源於大屯山，北流注入東海，計有下員坑溪、老梅溪、石門溪、阿里磅溪、阿里荖溪等。

本區交通主要仰賴台二線公路進出本區，其原由淡水至基隆的海岸公路，嗣後因東北角濱海公路開闢而延伸至蘇澳，區民主要往來大台北地區，主要仰賴公路客運，往西至新北市淡水區，往東至新北市金山區及基隆市。

開車族：

1. 由關渡或淡水方向前來者，沿台二省道，經三芝區即可至本區。
2. 由基隆方向前來本區者，沿基金公路行萬里、金山即可進入本區。
3. 經台北市區走台二甲線，沿陽金公路穿越陽明山至金山後，轉台二省道進入本區。

公車族：

1. 坐捷運者：至淡水捷運總站旁或對面中油站旁公車站牌，淡水客運(金山至淡水)或基隆客運(基隆至淡水)可至本區。
2. 由基隆或金山方向坐公車者：請搭乘基隆客運(基隆至淡水)或淡水客運(金山至淡水)即可至本區。
3. 由淡水方向之公車族者有另類選擇，可搭經橫山線之山線客運，飽覽石門山頂風光，沿路盡收眼底的是石門梯田、山巒、俯瞰海岸線。

(二)人文風情與工商特色

本區海岸線因受地質與潮汐的影響，所以能提供該區海洋生物特殊的生存環境，對住在本地的居民富有極高的經濟價值。而區民也會充分掌握與利用良好的契機，採集或捕捉潮間帶的生物。

大約在五十年代以前，牽罟是本區老梅居民重要的經濟活動之一。春夏就是捕捉的季節，住家靠海邊的區民發現海面上出現有魚群在海面上跳動時，就會吹起海螺告知村民要牽罟了。此時村民就會互相走告，大家歡聚沙灘上準備「倚繩分魚」，意思就是說：只要有幫忙拉網上岸者就有魚兒分。屆時海岸邊充斥著吆喝把繩索拉上岸的聲音，好不熱鬧！然而由於捕魚機械化，使得牽罟沒落，故現今只能當休閒活動。但當地老一輩的區民間暇聊天之餘都會憶起那段大家同心協力與魚蝦拔河的美好回憶。



圖1-1 牽罟

石門區除了以著名的風景點為主要特色外，另外又以肉粽更為人所知，本區相關的產業均與肉粽密切相關，除了飄香的肉粽外，著名的富基漁港亦是本區工商特色之一，一提到生鮮海產一般人就會想到本區的富基漁港，而富基漁港於102年度亦重新開幕為富基新漁市，搭配本區的自然風景，享受生猛海鮮，本區發展觀光產業潛力無窮。



圖1-2 肉粽、富基漁港

(三) 休閒娛樂

本區依山臨海，自然環境優美，名勝古蹟多處，如配合政府觀光事業，加以規劃開發，對地方建設發展幫助不淺，本區有鑑於此，正在逐步促進發展，茲分述於後：

1. 麟山鼻：位於本區德茂里海岸，右鄰白沙灣海水浴場，與富貴角燈塔相遙望，奇岩怪石林立，勝景不亞於野柳，海濱附近別墅連雲，點綴碧波，有望海息心之感。
2. 白沙灣海水浴場：位於本區德茂里下員坑海岸，為富貴角燈塔與麟山鼻合抱而成之天然海灣，岸灘清淺，海濱砂丘點點，水清如鏡，有「臺灣鎌倉」之稱，面積寬廣，可容數萬人游泳之用，每當盛夏、游客湧至熱鬧非凡，近年並建有展望臺，以供遊客休憩之所。



圖1-3 麟山鼻、白沙灣

3. 富貴角燈塔：位於臺灣最北端之本區富基里，建於民前十五年，原係一銅柱八角形建築物，因在抗戰時被盟機炸毀，民國四十七年改建，成為白色巨塔，光彩奪目，燈光屬於二等旋轉白色明脈光，光度一萬七千五百燭光，光射一九浬，為臺灣最北端之燈塔，航海之指針。
4. 海蝕石門：俗稱「石門洞」聳立於本區尖鹿里海濱，狀如門轅，為潮汐沖蝕而成，與富貴角燈塔遙遙相望，乾輝夕陰氣象萬千，徘徊洞頂，心曠神怡。
5. 下角海岸：沿本區尖鹿里至阿里荖濱海公路，長約四公里餘，婉延岩岸具有蘇花公路勝景，沿途瀑布相連，春夏之間，百合盛開、浪花處處、觀潮垂釣，恍入仙境，還勝世外桃源。

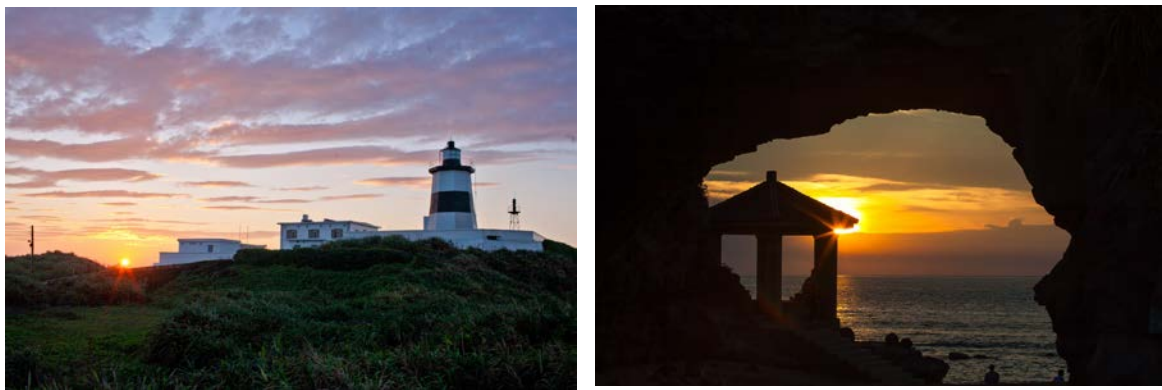


圖1-4 富貴角燈塔、石門洞

(四) 文教組織與宗教發展

本區地處偏遠加上台電核能一廠設立所在，限制地方發展，造成人口外流現象嚴重，為此本區目前僅有三所小學、一所國中及一所幼兒園，其中乾華國小乾華英速魔法學院把英語融入生活教育、品德教育及體育活動，讓本市學童在五天四夜的營隊生活中，除了學英語，也學生活常規，最有特色。

另在宗教方面，現有寺廟及神壇共計18所，其中位於乾華之十八王公廟具有全國知名度最有特色，而其他各式寺廟亦為本區各里鄰居民之信仰中心，例如金剛宮供奉玉皇上帝及四面佛、代天府有百年老榕樹等；若有民俗祭祀節慶，如媽祖聖誕及中元普渡時，本區居民幾乎全民動員共襄盛舉。

(五)施政願景

歷經前輩們苦心經營，加之區民共同配合與堅韌勤奮精神，才奠定了今天起飛的石門。

石門區公所在既有的基礎下，將持續推動未竟之建設，維護與強化各景點與公共設施軟硬體質能，結合與善用社會資源，透過獎勵制度，激發創意以充實在地文化內涵，進而提升國際風箏節、石門粽等活動之多樣性與知名度；希望從關懷弱勢中，健全幼兒托育中心、學童有機營養午餐與老人共餐制度，落實便利商店為急難兒童保衛站，讓幼有所長，鰥寡孤獨廢疾者皆有所養；了解民意之所趨，精進服務品質與簡化便民措施，奉行「二心（同理心與企圖心）二力（執行力與協調力）」，全力解決陳痼，建立友善宜居的城市。

如今民眾生活、交通更加富裕與便捷，一日遊之休閒活動與養生意識正夯，結合轄區豐富天然資源與農漁特產，透由創意行銷活化石門是一絕佳時機，在區公所同仁與區民一起共同打拼下，相信再造繁榮與進步的石門指日可待。

新北市石門區行政區域圖



圖1-5

1-1 新北市石門區已登記公私有土地筆數面積

中華民國106 年底

面積單位：公頃

公私有別	項目	已登記土地面積（公頃）	已登記土地筆數（筆）
總計		5,001.98	17,684
公有		856.01	2,567
私有		4,082.27	14,973
公私共有		63.70	144

資料來源：新北市政府地政局

1-2 新北市石門區各里鄰戶口數

中華民國106年底

里別	面積 (平方公里)	鄰數 (鄰)	戶數 (數)	人口數(人)		
				合計	男	女
總計	51.264	124	4,301	12,286	6,356	5,930
德茂里	6.045	14	456	1,345	717	628
富基里	4.284	15	556	1,629	805	824
老梅里	4.258	19	850	2,539	1,286	1,253
山溪里	10.615	16	360	991	549	442
石門里	3.982	14	679	1,840	938	902
尖鹿里	4.614	16	646	1,770	917	853
乾華里	8.078	7	148	360	207	153
茂林里	4.904	11	234	726	382	344
草里里	4.484	12	372	1,086	555	531

資料來源：新北市政府民政局

1-3 新北市石門區現住人口之年齡分配
中華民國106年底

單位：人

性別	總計	0~4歲	5~9歲	10~14歲	15~19歲	20~24歲	25~29歲	30~34歲	35~39歲	40~44歲	45~49歲	50~54歲	55~59歲	60~64歲	65歲以上
總計	12,286	444	376	475	729	956	872	829	1,073	959	940	960	951	801	1,921
男	6,356	229	186	258	400	498	439	407	520	456	528	531	516	422	966
女	5,930	215	190	217	329	458	433	422	553	503	412	429	435	379	955

資料來源：新北市政府民政局

1-4 新北市石門區現住人口15歲以上之教育程度
中華民國106年底

單位：人

性別	總計	識字者																							不識字	
		合計	博士		碩士		大學(含獨立學院)		專科						高中		高職		國(初)中		初職		小學			自修
			畢業	肄業	畢業	肄業	畢業	肄業	二、三年制		五年制		前三年	畢業	肄業	畢業	肄業	畢業	肄業	畢業	肄業	畢業	肄業			
									畢業	肄業	後二年	前三年														
總計	10,991	10,922	5	4	161	71	1,402	667	445	104	268	27	674	309	1,983	634	122	1,970	172	1	1	1,546	333	23	69	
男	5,683	5,668	3	4	95	39	636	365	230	41	143	21	382	176	1,030	365	63	1,107	102	-	1	703	145	17	15	
女	5,308	5,254	2	-	66	32	766	302	215	63	125	6	292	133	953	269	59	863	70	1	-	843	188	6	54	

資料來源：新北市政府民政局

1-5 新北市石門區現住人口之婚姻狀況
中華民國106年底

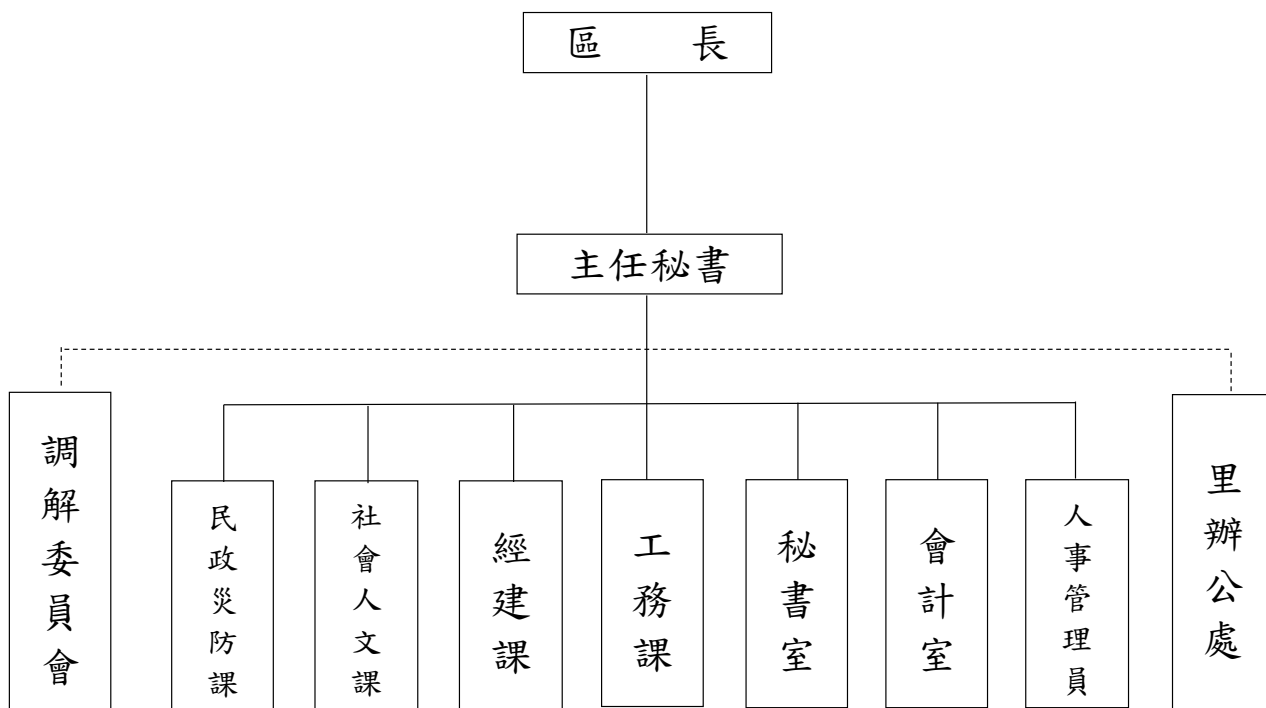
單位：人

性 別	總 計	合 計	未 婚	有 配 偶	離 婚	喪 偶
總 計	12,286	12,286	4,925	5,611	932	818
男	6,356	6,356	2,741	2,927	504	184
女	5,930	5,930	2,184	2,684	428	634

資料來源：新北市政府民政局

貳、行政

2-1 新北市石門區公所組織系統表
中華民國106年底



資料來源：本所人事管理員

2-2 新北市石門區公所編制及現有員額⁽¹⁾

中華民國106年底

單位：人

職稱別	職等	合計				所本部		秘書室 ⁽²⁾		民政災防課		社會人文課		經建課		工務課		會計室		人事管理員	
		編制	現有	男	女	編制	現有	編制	現有	編制	現有	編制	現有	編制	現有	編制	現有	編制	現有	編制	現有
總計	--	30	27	16	11	2	2	5	5	10	8	3	3	4	4	4	3	1	1	1	1
區長	9	1	1	1	-	1	1	-	-	-	-	-	-	-	-	-	-	-	-	-	-
副區長		-	-	-	-	-	-	-	-	-	-	-	-	-	-	-	-	-	-	-	-
主任秘書	8-9	1	1	1	-	1	1	-	-	-	-	-	-	-	-	-	-	-	-	-	-
調解會秘書	5-7	1	1	1	-	-	-	-	-	1	1	-	-	-	-	-	-	-	-	-	-
秘書		-	-	-	-	-	-	-	-	-	-	-	-	-	-	-	-	-	-	-	-
視導		-	-	-	-	-	-	-	-	-	-	-	-	-	-	-	-	-	-	-	-
課長 (室主任)	7-8	6	6	5	1	-	-	1	1	1	1	1	1	1	1	1	1	1	1	-	-
技士	5/6-7	3	3	2	1	-	-	-	-	-	-	-	-	1	1	2	2	-	-	-	-
課員 (佐助理員)	5/6-7	6	5	1	4	-	-	1	1	2	1	2	2	1	1						
技佐	4-5	1	-	-	-	-	-	-	-	-	-	-	-	-	-	1	-	-	-	-	-
辦事員	3-5	3	2	-	2	-	-	2	2	1	-	-	-	-	-	-	-	-	-	-	-
書記 (雇員)	1-3	2	2	1	1	-	-	1	1	1	1	-	-	-	-	-	-	-	-	-	-
里幹事	4-5	4	4	1	3	-	-	-	-	4	4	-	-	-	-	-	-	-	-	-	-
其他	5-7	1	1	1	-	-	-	-	-	-	-	-	-	-	-	-	-	-	-	1	1

附註：(1)本區本年底有技工2人，工友0人，駕駛0人，駐衛警0人。

(2)區長、副區長、主任秘書、調解會秘書、秘書、視導列於秘書室。

資料來源：本所人事管理員

2-3 新北市石門區公所現有職員人數—按教育程度分⁽¹⁾

中華民國106年底

單位：人

項 目 別	總 計	研 究 所			大 學 畢 業	專 科 畢 業	高 中 (職) 畢	國(初) 中 以 下
		合 計	博 士	碩 士				
總 計	27	6	-	6	15	3	3	-
男	17	5	-	5	8	2	2	-
女	10	1	-	1	7	1	1	-
政 務 人 員	-	-	-	-	-	-	-	-
男	-	-	-	-	-	-	-	-
女	-	-	-	-	-	-	-	-
民 選 機 關 首 長	-	-	-	-	-	-	-	-
男	-	-	-	-	-	-	-	-
女	-	-	-	-	-	-	-	-
簡 薦 委 任(派)人 員(含 雇 員)	27	6	-	6	15	3	3	-
簡 任 (派)	-	-	-	-	-	-	-	-
男	-	-	-	-	-	-	-	-
女	-	-	-	-	-	-	-	-
薦 任 (派)	16	6	-	6	8	1	1	-
男	13	5	-	5	6	1	1	-
女	3	1	-	1	2	-	-	-
委 任 (派)	11	-	-	-	7	2	2	-
男	4	-	-	-	2	1	1	-
女	7	-	-	-	5	1	1	-
聘 任	-	-	-	-	-	-	-	-
男	-	-	-	-	-	-	-	-
女	-	-	-	-	-	-	-	-
醫 事 人 員	-	-	-	-	-	-	-	-
男	-	-	-	-	-	-	-	-
女	-	-	-	-	-	-	-	-
雇 員	-	-	-	-	-	-	-	-
男	-	-	-	-	-	-	-	-
女	-	-	-	-	-	-	-	-

附 註：(1)請依人事處行政機關人事業務查報表資料填報。

資料來源：本所人事管理員

2-4 新北市石門區公所現有職員人數—按考試及格別分⁽¹⁾

中華民國106年底

單位：人

項 目 別	總 計	考 試 及 格 種 類 ⁽²⁾							依其他法 令進用
		合計	高等考試	普通考試	初等考試	特種考試	升等考試	其他考試	
總 計	27	27	4	3	1	12	7	-	-
男	15	15	3	2	1	6	3	-	-
女	12	12	1	1	-	6	4	-	-
政 務 人 員	-	-	-	-	-	-	-	-	-
男	-	-	-	-	-	-	-	-	-
女	-	-	-	-	-	-	-	-	-
民 選 機 關 首 長	-	-	-	-	-	-	-	-	-
男	-	-	-	-	-	-	-	-	-
女	-	-	-	-	-	-	-	-	-
簡 薦 委 任 (派) 人 員 (含 雇 員)	27	27	4	3	1	12	7	-	-
簡 任 (派)	-	-	-	-	-	-	-	-	-
男	-	-	-	-	-	-	-	-	-
女	-	-	-	-	-	-	-	-	-
薦 任 (派)	15	15	4	-	-	7	4	-	-
男	12	12	3	-	-	6	3	-	-
女	3	3	1	-	-	1	1	-	-
委 任 (派)	12	12	-	3	1	5	3	-	-
男	3	3	-	2	1	-	-	-	-
女	9	9	-	1	-	5	3	-	-
聘 任	-	-	-	-	-	-	-	-	-
男	-	-	-	-	-	-	-	-	-
女	-	-	-	-	-	-	-	-	-
醫 事 人 員	-	-	-	-	-	-	-	-	-
男	-	-	-	-	-	-	-	-	-
女	-	-	-	-	-	-	-	-	-
雇 員	-	-	-	-	-	-	-	-	-
男	-	-	-	-	-	-	-	-	-
女	-	-	-	-	-	-	-	-	-

附註：(1)請依人事處行政機關人事業務查報表資料填報。

(2)考試係指應考選機關舉辦之各類考試及格並取得及格證書者，無考試及格資格者，請填「依其他法令進用」欄。

資料來源：本所人事管理員

2-5 新北市石門區公所現有職員人數—按年齡分⁽¹⁾

中華民國106年底

單位：人

項 目 別	總計	24歲 以下	25-29 歲	30-34 歲	35-39 歲	40-44 歲	45-49 歲	50-54 歲	55-59 歲	60-64 歲	65歲 以上
總 計	27	-	1	6	5	2	4	3	5	1	-
男	15	-	1	2	4	2	3	1	1	1	-
女	12	-	-	4	1	-	1	2	4	-	-
政 務 人 員	-	-	-	-	-	-	-	-	-	-	-
男	-	-	-	-	-	-	-	-	-	-	-
女	-	-	-	-	-	-	-	-	-	-	-
民選機關首長	-	-	-	-	-	-	-	-	-	-	-
男	-	-	-	-	-	-	-	-	-	-	-
女	-	-	-	-	-	-	-	-	-	-	-
簡薦委任(派)人員(含雇員)	27	-	1	6	5	2	4	3	5	1	-
簡 任 (派)	-	-	-	-	-	-	-	-	-	1	-
男	-	-	-	-	-	-	-	-	-	1	-
女	-	-	-	-	-	-	-	-	-	-	-
薦 任 (派)	14	-	-	2	3	2	4	2	1	1	-
男	11	-	-	1	3	2	3	1	1	1	-
女	3	-	-	1	-	-	1	1	-	-	-
委 任 (派)	12	-	1	4	2	-	-	1	4	-	-
男	3	-	1	1	1	-	-	-	-	-	-
女	9	-	-	3	1	-	-	1	4	-	-
聘 任	-	-	-	-	-	-	-	-	-	-	-
男	-	-	-	-	-	-	-	-	-	-	-
女	-	-	-	-	-	-	-	-	-	-	-
醫 事 人 員	-	-	-	-	-	-	-	-	-	-	-
男	-	-	-	-	-	-	-	-	-	-	-
女	-	-	-	-	-	-	-	-	-	-	-
雇 員	-	-	-	-	-	-	-	-	-	-	-
男	-	-	-	-	-	-	-	-	-	-	-
女	-	-	-	-	-	-	-	-	-	-	-

附 註：(1)請依人事處行政機關人事業務查報表資料填報。

資料來源：本所人事管理員

2-6 新北市石門區公所經費預決算數額--按工作計畫別分
中華民國106年底

單位：元

科目	本年度預算數 (106年度)	上年度 (105 年 度)		本年度與上年度預算比較	
		預 算 數	決 算 數	增 減 數	增減率 (%)
總計	189,431,000	263,569,460	231,634,379	-74,138,460	-28.13%
區政業務	189,331,000	263,469,460	231,634,379	-74,138,460	-28.14%
一般行政	105,259,000	107,335,459	82,315,548	-2,076,459	-1.93%
民政業務	18,970,000	46,610,000	40,998,102	-27,640,000	-59.30%
役政及防災業務	569,000	569,000	531,579	-	-
農漁業務	2,256,000	4,502,000	3,791,965	-2,246,000	-49.89%
水利業務	874,000	874,000	832,767	-	-
交通業務	123,000	123,000	123,000	-	-
社會業務	481,000	-	-	481,000	-
道路及公園業務	15,051,000	12,529,000	12,317,668	2,522,000	20.13%
建築及設備	6,761,000	5,625,224	5,518,600	1,135,776	20.19%
第一預備金	38,987,000	85,301,777	85,205,150	-46,314,777	-54.30%
第一預備金	100,000	100,000	-	-	-
第一預備金	100,000	100,000	-	-	-

附註：(1)第一預備金預算數為動支後之淨額，決算數請攤至其他工作計畫。
資料來源：本所105年單位決算及106年單位預算

2-7 新北市石門區公所經費預決算數額--按用途別科目分

中華民國106年底

單位：元

科 目	本年度預算數 (106年度)	上年度(105年度)		本年度與上年度預算比較	
		預 算 數	決 算 數	增 減 數	增減率(%)
總計	189,431,000	263,569,460	233,634,379	- 74,138,460	-28.13%
人事費	28,196,000	28,196,000	28,795,974	-	-
業務費	46,903,000	75,572,460	66,952,086	- 28,669,460	-37.94%
獎補助及損失 (經常門)	75,245,000	75,921,000	52,681,169	- 676,000	-0.89%
債務費	-	-	-	-	-
預備金	100,000	100,000	-	-	-
設備及投資	38,537,000	83,330,000	84,762,195	- 44,793,000	-53.75%
獎補助及損失 (資本門)	450,000	450,000	442,955	-	-

資料來源：本所105年單位決算及106年單位預算

2-8 新北市石門區調解業務概況表

中華民國106年

單位：件

件數		民 事 案 件									刑 事 案 件						
		合計	債務	租賃	物權	親屬	繼承	商事	營建工程	其他	合計	妨害風化	妨害婚姻及家庭	傷害及毀棄損壞	妨害自譽及信用及秘密	竊盜及詐欺	其他
調解事件種類	合 計	14	1	-	3	-	-	-	-	10	6	-	-	-	-	-	6
	去 年 未 結	-	-	-	-	-	-	-	-	-	-	-	-	-	-	-	-
	新 收	14	1	-	3	-	-	-	-	10	6	-	-	-	-	-	6
調 解 成 立	法院已核定	3	-	-	-	-	-	-	-	3	2	-	-	-	-	-	2
	法院不予核定	-	-	-	-	-	-	-	-	-	-	-	-	-	-	-	-
調 解 不 成 立	不到場	-	-	-	-	-	-	-	-	-	-	-	-	-	-	-	-
	其 他	11	1	-	3	-	-	-	-	7	4	-	-	-	-	-	4
撤回或駁回		-	-	-	-	-	-	-	-	-	-	-	-	-	-	-	-
今年未結		-	-	-	-	-	-	-	-	-	-	-	-	-	-	-	-
調 解 成 立 (%)		21.43%		-	-	-	-	-	-	30.00%	33.33%	-	-	-	-	-	33.33%

資料來源：本所民政防災課

參、民 政

3-1 新北市石門區里長選舉概況
中華民國106年底

里 別 ⁽¹⁾	選舉日期	選舉人數 (人)	投票數 (票)	投票率(%) (投票數/選舉 人數)*100	候選人數 (人)	當選人			
						姓名	年齡	性別	就職日期
總 計	無								
山溪里	無								
石門里	無								
尖鹿里	無								
老梅里	無								
茂林里	無								
草里里	無								
乾華里	無								
富基里	無								
德茂里	無								

附 註：(1)本區現有 9_里, 今年改選 0_里。(2) 該年度若無選舉則該表填“無”。
資料來源：本所民政災防課

3-2 新北市石門區鄰長遴聘概況

中華民國106年底

單位：鄰；人

里別	里內現有 鄰數	年 底 鄰 長 人 數			未遴聘鄰數	異 動 (解 遴 聘) 鄰		
		合計	男	女		合計	男	女
總 計	124	120	100	20	4	-	-	-
德茂里	14	14	11	3	-	-	-	-
富基里	15	15	15	-	-	-	-	-
老梅里	19	19	16	3	-	-	-	-
山溪里	16	16	14	2	-	-	-	-
石門里	14	14	11	3	-	-	-	-
尖鹿里	16	14	11	3	2	-	-	-
乾華里	7	7	5	2	-	-	-	-
茂林里	11	9	5	4	2	-	-	-
草里里	12	12	12	-	-	-	-	-

資料來源：本所民政災防課

3-3 新北市石門區改善市容查報有關案件執行情形

中華民國106年

單位：件

查報事項	總計	一、	二、	三、	四、	五、	六、	七、	八、	九、	十、
		道路、水溝、下水道、橋樑、河川、堤防等公共設施之損壞事項	公園、綠地、行道樹等之維護、修剪及扶正事項	廢棄物、廢土、水溝、下水道、公廁等之清理維護事項	違規廣告物查報事項	交通號(標)誌、標線之修復及移除廢棄交通號誌事項	門牌、街道巷弄名牌之維護事項	路燈、水電、電信、瓦斯設施之損壞修復事項	競選廣告物之改善、移除事項	路霸檢舉通報事項	其他有礙市容觀瞻及妨害公共安全事項
總計	1,206	-	-	-	-	-	-	1,206	-	-	-
查報	1,206	-	-	-	-	-	-	1,206	-	-	-
收件	-	-	-	-	-	-	-	-	-	-	-
移送	-	-	-	-	-	-	-	-	-	-	-
短期計畫	1,206	-	-	-	-	-	-	1,206	-	-	-
長期計畫	-	-	-	-	-	-	-	-	-	-	-
無法辦理	-	-	-	-	-	-	-	-	-	-	-
完工	1,206	-	-	-	-	-	-	1,206	-	-	-
查驗未通過	-	-	-	-	-	-	-	-	-	-	-
查驗未執行	-	-	-	-	-	-	-	-	-	-	-
結案	1,206	-	-	-	-	-	-	1,206	-	-	-

附註：(1)待改分 0 件；改列非市容查報 0 件；轉府外單位 0 件。

資料來源：本所民政防災課

3-4 新北市石門區鄰長異動概況

中華民國106年

單位：鄰；人

月 底 別	現有鄰數	當月底實有鄰長數	當月底實有鄰長數與現有鄰數不符原因						當月行政區域調整增加鄰數	備註
			合計	空鄰	遷出未補聘	死亡未補聘	任期屆滿未遴聘	其他		
1 月 底	124	120	-	-	-	-	-	-	-	-
2 月 底	124	120	-	-	-	-	-	-	-	-
3 月 底	124	120	-	-	-	-	-	-	-	-
4 月 底	124	120	-	-	-	-	-	-	-	-
5 月 底	124	120	-	-	-	-	-	-	-	-
6 月 底	124	120	-	-	-	-	-	-	-	-
7 月 底	124	120	-	-	-	-	-	-	-	-
8 月 底	124	120	-	-	-	-	-	-	-	-
9 月 底	124	120	-	-	-	-	-	-	-	-
10 月 底	124	120	-	-	-	-	-	-	-	-
11 月 底	124	120	-	-	-	-	-	-	-	-
12 月 底	124	120	-	-	-	-	-	-	-	-

資料來源：本所民政災防課

3-5 新北市石門區各級學校及幼兒園一覽表

中華民國106年底

(1)各級學校及幼兒園數

單位：所

設立別	總計	大學	專科	高級中等學校	完全中學	國民中學	國民小學	幼兒園
總計	5	-	-	-	-	1	3	1
國立	-	-	-	-	-	-	-	-
市立	5	-	-	-	-	1	3	1
私立	-	-	-	-	-	-	-	-

資料來源：本所民政災防課

3-5 新北市石門區各級學校及幼兒園一覽表(續1)
 中華民國106年底
 (1)各級學校

學 校 名 稱	現任校長	所在里	地 址
新北市立石門國民中學	林秀足	石門里	石門區石門里中央路1-9號
新北市石門區石門國民小學	陳月華	尖鹿里	石門區尖鹿里中央路9號
新北市石門區老梅國民小學	吳惠花	老梅里	石門區老梅里老梅路10號
新北市石門區乾華國民小學	王淑玲	茂林里	石門區茂林里茂林社區74號

資料來源：本所民政災防課

3-5 新北市石門區各級學校及幼兒園一覽表(續2完)

中華民國106年底

(1)幼兒園

學 校 名 稱	所在里	地 址
新北市立石門幼兒園	石門里	石門區石門里中山路34號

資料來源：本所民政災防課

3-6 新北市石門區體育活動概況

中華民國106年

活動名稱	本 年			上 年			本年較上年參加人數增減百分比(%)
	次 數 (次)	參加隊數 (隊)	參加人數 (人)	次 數 (次)	參加隊數 (隊)	參加人數 (人)	
106年運動嘉年華	1	31	1,200	1	30	1,150	4.35%

資料來源：本所民政災防課

3-7 新北市石門區維護市容會報決議案件辦理情形

中華民國106年底

單位：件

	總計	合計	A級 已依案執 行完成	B級 正依案執 行	C級 計畫執行	D級 無法執行
總計	-	-	-	-	-	-
區內違建屢拆屢建之查察 處理事項	-	-	-	-	-	-
區內環境衛生之整理及公 共衛生之改進事項	-	-	-	-	-	-
區內違章攤販之取締事項	-	-	-	-	-	-
區內市場管理及清潔事項	-	-	-	-	-	-
區內路燈、花木及綠地之 維護事項	-	-	-	-	-	-
區內交通設施（標誌、標 線、號誌及單行道等）之 建議事項	-	-	-	-	-	-
區內街弄巷道及側溝之整 修維護及建議事項	-	-	-	-	-	-
查報改善市容及增進市民 福祉，內容牽涉本區有關 單位急待處理事項	-	-	-	-	-	-
其他有關區內維護市容事 項	-	-	-	-	-	-

資料來源：本所民政防災課

肆、社 會

4-1 新北市石門區社區發展協會會員人數

中華民國106年底

社區名稱	成立時間		所 在 里	會 員 (人)		
	年	月		合計	男	女
總 計				1,370	682	688
德茂社區發展協會	81	10	德茂里	233	143	90
富基社區發展協會	81	8	富基里	211	80	88
老梅社區發展協會	81	10	老梅里	148	54	94
嵩山社區發展協會	81	11	山溪里	149	66	83
石門社區發展協會	81	11	石門里	167	76	91
尖鹿社區發展協會	83	9	尖鹿里	192	94	98
茂林社區發展協會	81	11	茂林里、乾華里	130	70	60
草里社區發展協會	81	11	草里里	183	99	84

資料來源：本所社會人文課

4-2 新北市石門區推行社區發展工作成果
中華民國106年

社區發展協會名稱 ⁽¹⁾	社區戶數(戶)	社區人口數(人)	參加社區發展協會人數(人)	生產建設社區基金現有設置社區(個)	實際使用經費(元)			社區發展工作項目													
					合計	政府補助款	社區自籌款	社區活動中心(幢)			辦理社區觀摩(人次)	辦理社區幹部訓練(人次)	社區長壽俱樂部(處)	社區成長教室(班)	社區守望相助隊(隊)	社區民俗藝文康樂班(隊)	社區志願服務團隊(隊)	社區社區照顧關懷據點(處)	社區圖書室(處)	社區刊物(期)	其他
								(未作修擴建) 原建	新建	修擴建											
總計	4,301	12,286	1,370	8	4,683,600	2,592,200	2,091,400	4	-	-	-	848	2	11	-	1	2	2	-	-	-
德茂社區發展協會	456	1,345	233	1	421,071	187,000	234,071	-	-	-	-	154	-	1	-	-	-	-	-	-	-
富基社區發展協會	556	1,629	168	1	449,665	326,200	123,465	-	-	-	-	80	-	-	-	-	-	-	-	-	-
老梅社區發展協會	850	2,539	148	1	821,405	552,400	269,005	1	-	-	-	80	1	5	-	-	1	1	-	-	-
嵩山社區發展協會	360	991	149	1	728,484	347,300	381,184	-	-	-	-	200	1	-	-	1	1	1	-	-	-
石門社區發展協會	679	1,840	167	1	497,746	324,400	173,346	1	-	-	-	114	-	1	-	-	-	-	-	-	-
尖鹿社區發展協會	646	1,770	192	1	640,520	315,900	324,620	-	-	-	-	80	-	2	-	-	-	-	-	-	-
茂林社區發展協會	382	1,086	130	1	450,876	239,100	211,776	1	-	-	-	74	-	-	-	-	-	-	-	-	-
草里社區發展協會	372	1,086	183	1	673,833	299,900	373,933	1	-	-	-	66	-	2	-	-	-	-	-	-	-
備註																					

附註：(1)不同社區發展協會隸屬同一社區，其社區戶數及社區人口數相同。
資料來源：本所社會人文課(依據轄內已成立社區發展協會之工作成果所報資料彙編。)

4-3 新北市石門區社會福利及救濟概況

中華民國106年

單位：人次；元

季別	中低收入老人生活津貼	國民年金被保險人所得未達一定標準資格認定	低收入戶喪葬補助		身心障礙者生活補助		身心障礙者托養護補助		身心障礙者生活輔助器具補助		育兒補助		輔導民臨時工		急難救助		其他		
			申請人次	申請人次	發放人次	金額	發放人次	金額	發放人次	金額	發放人次	金額	發放人次	金額	發放人次	金額	發放人次	金額	現金
總計	12	-	-	-	1,725	7,660,288	468	7,141,321	59	400,350	-	-	-	-	2	11,000	-	248,040	-
第1季 (自1月至3月)	-	-	-	-	438	1,942,360	125	1,888,029	26	196,250	-	-	-	-	2	11,000	-	179,150	-
第2季 (自4月至6月)	4	-	-	-	434	1,921,628	131	1,913,386	11	84,350	-	-	-	-	-	-	-	51,400	-
第3季 (自7月至9月)	4	-	-	-	426	1,893,848	96	1,496,343	15	92,250	-	-	-	-	-	-	-	13,490	-
第4季 (自10月至12月)	4	-	-	-	427	1,902,452	116	1,843,563	7	27,500	-	-	-	-	-	-	-	4,000	-

資料來源：本所社會人文課

4-4 新北市石門區輔導市民以工代賑臨時工作概況
中華民國106年

月 別	登記 人數 (人)	社會局核 配人數 (人)	符合人數(人)(人次)			實發工作 人數 (人)	實發工作 天數 (天)	實發代賑 金額 (元)
			合計	男	女			
總 計	-	-	-	-	-	-	-	-
1 月	-	-	-	-	-	-	-	-
2 月	-	-	-	-	-	-	-	-
3 月	-	-	-	-	-	-	-	-
4 月	-	-	-	-	-	-	-	-
5 月	-	-	-	-	-	-	-	-
6 月	-	-	-	-	-	-	-	-
7 月	-	-	-	-	-	-	-	-
8 月	-	-	-	-	-	-	-	-
9 月	-	-	-	-	-	-	-	-
10 月	-	-	-	-	-	-	-	-
11 月	-	-	-	-	-	-	-	-
12 月	-	-	-	-	-	-	-	-

資料來源：本所社會人文課

4-5 新北市石門區低收入戶人口

(1)按季別分

中華民國106年

單位：戶；人

季 底 別	低 收 入 戶							
	總 計		第 1 款		第 2 款		第 3 款	
	戶 數	人 口 數	戶 數	人 口 數	戶 數	人 口 數	戶 數	人 口 數
第1季底 (3月底)	41	71	-	-	-	-	41	71
第2季底 (6月底)	40	68	-	-	-	-	40	68
第3季底 (9月底)	40	68	-	-	-	-	40	68
第4季底 (12月底)	41	69	-	-	-	-	41	69

資料來源：本所社會人文課

4-5 新北市石門區低收入戶人口(續)

(2)按里別分

中華民國106年底

單位：戶；人

里別	低 收 入 戶							
	總 計		第 1 款		第 2 款		第 3 款	
	戶數	人口數	戶數	人口數	戶數	人口數	戶數	人口數
總 計	41	69	-	-	-	-	41	69
德茂里	5	10	-	-	-	-	5	10
富基里	1	2	-	-	-	-	1	2
老梅里	2	2	-	-	-	-	2	2
山溪里	6	7	-	-	-	-	6	7
石門里	5	8	-	-	-	-	5	8
尖鹿里	2	2	-	-	-	-	2	2
乾華里	10	19	-	-	-	-	10	19
茂林里	5	6	-	-	-	-	5	6
草里里	5	13	-	-	-	-	5	13

資料來源：本所社會人文課

4-6 新北市石門區辦理急難救助概況
中華民國106年

項 目		合 計 =(1)+(2)+(3) + (4)+(5)	死亡無力 殮葬者 (1)	遭受意外傷害 或罹患重病致 生活陷於困境 者 (2)	負家庭主要 生計責任且 無法工作致 生活陷於困境 者 (3)	財產或存款未 能及時運用致 生活陷於困境 者 (4)	其他遭遇 重大變故者 (5)
總 計	救助人次(人次)	2	-	2	-	-	-
	救助金額(元)	11,000	-	11,000	-	-	-
第1季 (自1月至3月)	救助人次(人次)	2	-	2	-	-	-
	救助金額(元)	11,000	-	11,000	-	-	-
第2季 (自4月至6月)	救助人次(人次)	-	-	-	-	-	-
	救助金額(元)	-	-	-	-	-	-
第3季 (自7月至9月)	救助人次(人次)	-	-	-	-	-	-
	救助金額(元)	-	-	-	-	-	-
第4季 (自10月至12月)	救助人次(人次)	-	-	-	-	-	-
	救助金額(元)	-	-	-	-	-	-

資料來源：本所社會人文課

4-7 新北市石門區遭受災害救助情形

106年

災害種類	災害發生日期 (年/月/日)	收容所		受災人數(人)				住屋毀損安遷救助				財物受損影響生計者(戶)		救助金額(元)		
		所數(所)	臨時收容災民數(人)	死亡	失蹤	重傷	其他	戶		人		一般戶	原住民戶	總計	現金	實物
								一般戶	原住民戶	一般	原住民					
總計		5	81	1	1	1	111	6	-	9	-	36	-	1,070,000	1,070,000	-
	106/06/02 (暴雨)	5	81	1	1	1	111	6	-	9	-	36	-	1,070,000	1,070,000	-

資料來源：本所社會人文課

4-8 新北市石門區身心障礙人口一覽表

中華民國106年底

單位：人

類別 程度	總計	視 覺 障 礙 者	聽 覺 機 能 障 礙 者	平 衡 機 能 障 礙 者	聲 音 機 能 或 語 言 機 能 障 礙 者	肢 體 障 礙 者	智 能 障 礙 者	重 要 器 官 失 去 功 能 者	顏 面 損 傷 者	植 物 人	失 智 症 者	自 閉 症 者	慢 性 精 神 病 患 者	多 重 障 礙 者	頑 性 (難 治 型) 癲 癇 症 者	因 罕 見 疾 病 而 致 身 心 功 能 障 礙 者	其 他	新制
																		類別 無法 對應 舊制 類別 者
總計	588	18	66	1	5	156	73	91	2	3	23	4	77	58	3	2	1	5
輕度	222	2	41	-	3	72	28	33	2	-	4	2	27	1	3	-	-	4
中度	167	6	14	-	-	54	27	8	-	-	9	1	33	13	-	1	-	1
重度	117	10	11	1	2	27	11	7	-	-	9	1	16	21	-	1	-	-
極重度	82	-	-	-	-	3	7	43	-	3	1	-	1	23	-	-	1	-

資料來源：本所社會人文課

4-9 新北市石門區65歲長者暨身心障礙市民申領免費乘車悠遊卡情形

中華民國106年底

單位：張

月 別	總 計	敬老卡	愛心卡	愛心陪伴卡
總 計	225	157	51	17
1 月	32	18	10	4
2 月	12	10	1	1
3 月	28	26	2	-
4 月	22	13	7	2
5 月	19	15	3	1
6 月	15	11	3	1
7 月	9	4	4	1
8 月	21	11	6	4
9 月	18	15	2	1
10 月	15	9	6	-
11 月	16	11	4	1
12 月	18	14	3	1

資料來源：本所社會人文課

4-10 新北市石門區公所全民健保第一、五、六類保險對象統計
中華民國106年底 單位：人

年(月)別	第一類保險對象			第五類保險對象			第六類保險對象		
	當月新 投保數	當月 退保數	當年(月)底 在保人數 ⁽¹⁾	當月新 投保數	當月 退保數	當年(月)底 在保人數 ⁽¹⁾	當月新 投保數	當月 退保數	當年(月)底 在保人數 ⁽¹⁾
105年年底數	-	-	-	-	-	76	-	-	925
總計	-	-	-	2	22	56	75	317	683
1月	-	-	-	1	15	62	8	36	897
2月	-	-	-	-	-	62	9	24	882
3月	-	-	-	-	-	62	6	28	860
4月	-	-	-	-	3	59	3	24	839
5月	-	-	-	-	-	59	9	22	826
105年 6月	-	-	-	-	-	59	8	26	808
7月	-	-	-	-	-	59	5	28	785
8月	-	-	-	-	1	58	6	20	771
9月	-	-	-	-	-	58	7	33	745
10月	-	-	-	-	-	58	3	25	723
11月	-	-	-	-	-	58	5	25	703
12月	-	-	-	1	3	56	6	26	683

附註：(1)當年(月)底在保人數=上年(月)底在保人數+當月新投保數-當月退保數
資料來源：本所社會人文課

伍、經 建

5-1 新北市石門區鄰里工程施工概況(1)
中華民國106年

里別	件數 (件)	總工程費 (元)	工 程 名 稱																	
			瀝青路面		混凝土路面		瀝青混凝土路面修補		打除混凝土		新建水溝		整修水溝		擋土牆		護欄		其他	
			數量 (m)	工程費 (元)	數量 (m)	工程費 (元)	數量 (m)	工程費 (元)	數量 (m ³)	工程費 (元)	數量 (m)	工程費 (元)	數量 (m)	工程費 (元)	數量 (m)	工程費 (元)	數量 (m)	工程費 (元)	數量 (m)	工程費 (元)
總計	30	10,455,000	21,558	9,055,000	-	-	-	-	-	295	1,150,000	-	-	-	-	75	250,000	-	-	
德茂里	9	2,815,000	6,464	2,715,000	-	-	-	-	-	25	100,000	-	-	-	-	-	-	-	-	
富基里	9	3,165,000	6,464	2,715,000	-	-	-	-	-	120	450,000	-	-	-	-	-	-	-	-	
老梅里	3	1,755,000	2,154	905,000	-	-	-	-	-	150	600,000	-	-	-	-	75	250,000	-	-	
山溪里	1	302,000	719	302,000	-	-	-	-	-	-	-	-	-	-	-	-	-	-	-	
石門里	1	302,000	719	302,000	-	-	-	-	-	-	-	-	-	-	-	-	-	-	-	
尖鹿里	1	302,000	719	302,000	-	-	-	-	-	-	-	-	-	-	-	-	-	-	-	
乾華里	4	1,210,000	2,881	1,210,000	-	-	-	-	-	-	-	-	-	-	-	-	-	-	-	
草里里	1	302,000	719	302,000	-	-	-	-	-	-	-	-	-	-	-	-	-	-	-	
茂林里	1	302,000	719	302,000	-	-	-	-	-	-	-	-	-	-	-	-	-	-	-	

附註：(1)包括整建工程及鄰里維護工程。
資料來源：本所工務課

5-2 新北市石門區公園綠地概況

中華民國106年底

公園名稱	所在里別	都市計畫編號	坐落地址	坐落地號	屬性		類別 (新北綠家園/河濱公園/武器公園/地質公園/濕地公園/寵物公園/生命園區/忠烈祠區/博物館/古蹟……或其他)
					都市計畫公園/綠地/廣場/兒童遊樂場/體育場用地	除左列5種分區外之其他都市計畫使用分區/非都市土地	
石門洞遊憩公園	尖鹿里	公2	新北市石門區尖鹿里中央路37-2號(五龍宮)斜對面	下角段 石門小段 2-9、2-1 地號	公園用 地		地質公園
	富基里		富基漁港				新北綠家園
	富基里		富基漁港				新北綠家園
	德茂里		台二線22.9K處閒置空地				新北綠家園
	老梅里		老梅大丘				新北綠家園

資料來源：本區公所經建課

5-2 新北市石門區公園綠地概況(續)

中華民國106年底

公園名稱	管理機關			完成闢建時間(年)/ 整建時間(年)/ 施工中	經費(元)		面積(m ²)	認養情形		認養單位數	認養者性質	備註
	闢建單位	土地管理機關	維護管理機關		闢建經費	整建經費		有	否			
石門洞憩公園	交通部觀光局 北海岸及觀音山國家風景區管理處	新北市政府 綠美化景觀處	石門區公所	97	6,111,414		5,502	V		1	部分認養，清潔公司亦維護	沙灘認養(尖鹿社區發展協會)
	綠美化環境景觀處		石門區公所	100			1,350					
	綠美化環境景觀處		石門區公所	102			1,180					
	綠美化環境景觀處		石門區公所	102			720					
	綠美化環境景觀處		石門區公所	103	450		770					

資料來源：本區公所經建課

5-3 新北市石門區耕地面積及農業戶口

中華民國106年底

類別	農耕土地面積(公頃)							農戶數(戶)						農家人口(人) ⁽¹⁾						
	合計	耕作地						長期耕作地	合計	自耕農	半自耕農	佃農	非耕農	他人委託經營	合計	自耕農	半自耕農	佃農	非耕農	他人委託經營
		短期耕作地					長期耕作地													
		合計	小計	水稻	水稻以外之短期作	短期休閒														
總計	1,141.59	577.36	488.06	2.00	57.61	428.45	89.30	564.23	-	-	-	-	-	-	-	-	-	-	-	-

附註：(1)農家人口：原則上指在農牧戶內共同居住，並營共同生活之人口，惟因就業經常居住在外，但須提供本人所得50%以上維持農家生活或提供之金額為全戶家計費用50%以上者，及因就學(含失業)經常居住在外，其本人生活費用50%以上由農家提供者亦列為農家人口。

資料來源：本所經建課

5-4 新北市石門區米穀種植面積及產量

中華民國106年

單位：{ 面積：公頃
產量：公斤

期別	總計			梗稻 ⁽¹⁾			硬秈稻 ⁽¹⁾			梗糯稻 ⁽¹⁾			秈糯稻 ⁽¹⁾		
	種植面積	產量	每公頃平均產量	種植面積	產量	每公頃平均產量	種植面積	產量	每公頃平均產量	種植面積	產量	每公頃平均產量	種植面積	產量	每公頃平均產量
第1期	2.00	12,000	6,000	2.00	12,000	6,000	-	-	-	-	-	-	-	-	-
第2期	-	-	-	-	-	-	-	-	-	-	-	-	-	-	-

附註：(1)87年栽培稻名稱修正，蓬萊米修正為梗稻；在來米修正為硬秈稻；圓糯米修正為梗糯稻；長糯米修正為秈糯稻。

資料來源：本所經建課

5-5 新北市石門區園藝作物種植面積及產量

中華民國106年

(1) 蔬菜類

單位：面積：公頃
產量：公斤

類別	根菜類		莖菜類		葉菜及花菜類		果菜類	
	種植面積	產量	種植面積	產量	種植面積	產量	種植面積	產量
總計	5.49	247,050	52.72	379,331	49.87	768,375	29.94	376,435

(2) 果實類

類別	香蕉		柑橘		蕃石榴		木瓜		鳳梨		梨		其他	
	種植面積	產量	種植面積	產量	種植面積	產量	種植面積	產量	種植面積	產量	種植面積	產量	種植面積	產量
總計	4.44	42,180	6.14	54,893	2.90	26,390	0.74	12,210	-	280	-	-	0.97	13,553

資料來源：本所經建課

5-6 新北市石門區普通及特種作物種植面積及產量

中華民國106年

單位：面積：公頃
產量：公斤

類別	甘藷		高粱		玉蜀黍		生食用甘蔗		茶		落花生		香花作物		其他	
	種植面積	產量	種植面積	產量	種植面積	產量	種植面積	產量	種植面積	產量	種植面積	產量	種植面積	產量	種植面積	產量
總計	54.96	699,479	-	-	5.06	19,988	0.05	-	12.88	5,966	5.02	7,530	-	-	5.41	28,177

資料來源：本所經建課

5-7 新北市石門區家畜家禽頭數

中華民國106年底

單位：頭；隻

類別	家畜										家禽									
	牛		馬	豬			羊		鹿		兔	雞			鴨		鵝	火雞	鴿	
	肉牛	乳牛		公種豬	母種豬	哺乳小豬	肉豬	肉羊	乳羊	水鹿		梅花鹿	種用	蛋用	肉用	種用				蛋用
總計	150	-	-	1	28	25	206	2	7	-	-	-	-	-	400	-	-	25	-	-

資料來源：本所經建課

陸、兵 役

6-1 新北市石門區服兵役役男列級家屬各項扶(慰)助經費統計
中華民國106年

月別	總計		生育補助金		喪葬補助金		急難慰助金		健保補助費		醫療補助費	
	件(戶) 數	金額 (元)	件(戶) 數	金額 (元)	件(戶) 數	金額 (元)	件(戶) 數	金額 (元)	件(戶) 數	金額 (元)	件(戶) 數	金額 (元)
總計	-	-	-	-	-	-	-	-	-	-	-	-
1月	-	-	-	-	-	-	-	-	-	-	-	-
2月	-	-	-	-	-	-	-	-	-	-	-	-
3月	-	-	-	-	-	-	-	-	-	-	-	-
4月	-	-	-	-	-	-	-	-	-	-	-	-
5月	-	-	-	-	-	-	-	-	-	-	-	-
6月	-	-	-	-	-	-	-	-	-	-	-	-
7月	-	-	-	-	-	-	-	-	-	-	-	-
8月	-	-	-	-	-	-	-	-	-	-	-	-
9月	-	-	-	-	-	-	-	-	-	-	-	-
10月	-	-	-	-	-	-	-	-	-	-	-	-
11月	-	-	-	-	-	-	-	-	-	-	-	-
12月	-	-	-	-	-	-	-	-	-	-	-	-

資料來源：本所民政災防課

6-2 新北市石門區服兵役役男列級家屬安家及三節生活扶助金統計
中華民國106年

項目 月別	總計			一次安家費			三節生活扶助金		
	發點 戶數 (戶)	發給 口數 (人)	金額(元)	發給 戶數 (人)	發給 口數 (人)	金額(元)	發給 戶數 (人)	發給 口數 (人)	金額(元)
總計	1	2	12,320	1	2	12,320	-	-	-
1月	-	-	-	-	-	-	-	-	-
2月	-	-	-	-	-	-	-	-	-
3月	-	-	-	-	-	-	-	-	-
4月	1	2	12,320	1	2	12,320	-	-	-
5月	-	-	-	-	-	-	-	-	-
6月	-	-	-	-	-	-	-	-	-
7月	-	-	-	-	-	-	-	-	-
8月	-	-	-	-	-	-	-	-	-
9月	-	-	-	-	-	-	-	-	-
10月	-	-	-	-	-	-	-	-	-
11月	-	-	-	-	-	-	-	-	-
12月	-	-	-	-	-	-	-	-	-

資料來源：本所民政災防課

6-3 新北市石門區服兵役役男列級家屬全民健康保險醫療補助費核發情形
中華民國106年

項目 月別	保險補助費		醫療補助費	
	件數(件)	金額(元)	件數(件)	金額(元)
總計	-	-	-	-
1	-	-	-	-
2	-	-	-	-
3	-	-	-	-
4	-	-	-	-
5	-	-	-	-
6	-	-	-	-
7	-	-	-	-
8	-	-	-	-
9	-	-	-	-
10	-	-	-	-
11	-	-	-	-
12	-	-	-	-

資料來源：本所民政災防課

柒、人 文

7-1 新北市石門區神壇、寺廟、財團法人寺廟一覽表⁽¹⁾
中華民國106年底

編號	里別	神壇、寺廟、財團法人寺廟名稱	教別	地 址	電 話	奉祀主神	祭典日期	建立日期
1	老梅里	凌虛宮	道	新北市石門區老梅里公地44號	26381513	三官大帝	農3月23日	約清同治11年
2	山溪里	曹洞宗台北別院	佛	新北市石門區山溪里老崩山33之1號	23934598	釋迦牟尼佛	4月9日	約民國84年
3	乾華里	妙濟寺	佛	石門區乾華里內阿里磅1號	935138134	觀世音菩薩	農9月19日	約民國19年
4	尖鹿里	石門洞五龍宮	道	石門區尖鹿里中央路37號之2	26381024	無極混元聖祖	農8月8日	約民國58年
5	茂林里	乾華十八王公廟	道	石門區茂林里坪林52號	26382453	十八王公	農9月9日	約民國前
6	老梅里	石門妙法寺	佛	石門區老梅里七股66號	26360722	觀音佛祖	農2月19日	約民國63年
7	石門里	佛光山石門北海道場	佛	石門區石門里內石門78號之1	26382511	釋迦牟尼佛	農4月8日	約民國67年
8	山溪里	石門代天府	道	石門區山溪里大溪墘9之3號	26383216	關聖帝君	農10月10日	約民國67年
9	尖鹿里	北海聖安宮	道	石門區尖鹿里尖子鹿76之1號	26381473	孚佑帝君	農4月14日	約清道光年間
10	富基里	金剛宮	道	石門區富基里坎子腳41之3號	26382076	四面佛	11月9日	約民國75年
11	石門里	日月大天宮	佛	新北市石門區石門里內石門67之5號	26380913	觀音佛祖	農9月19日	約民國42年
12	德茂里	北海宮	道	新北市石門區德茂里下員坑36之1號後面	26362990	保生大帝	農3月15日	約民國59年
13	乾華里	石門桃源殿	道	新北市石門區乾華里內阿里磅55號	26381160	中央混元真母靈源天尊	農1月7日	約民國76年
14	富基里	新北市石門雪山玄武廟	道	新北市石門區富基里楓林40之2號	26383377	玄天上帝	農3月3日	約民國86年
15	乾華里	普陀山慈航宮	道	新北市石門區乾華里阿里磅88號之1	26380519	觀音大士	農6月19日	約民國86年
16	德茂里	白沙灣觀航寺	道	新北市石門區德茂里下員坑33之1號	86352836	觀音大士	農2月19日	約民國58年
17	山溪里	老崩山天賜宮	道	新北市石門區山溪里老崩山30號之1	26383912	周倉聖爺	農10月30日	約民國86年
18	山溪里	台灣新北玉佛寺	佛	石門區山溪里九苜林5之1號	26383200	釋迦牟尼佛	農4月8日	約民國84年

附註：(1)本表以「宗教宗祠輔助管理系統」之資料填報。

資料來源：本所民政防災課

7-2 新北市石門區聚會所、財團法人教會一覽表⁽¹⁾

中華民國106年底

編號	里 別	聚會所、財團法人教會名稱	教別	負責人姓名	地 址	電 話	建立日期
	無						

附 註：(1)本表請以「宗教宗祠輔助管理系統」之資料填報。

資料來源：本所民政災防課

7-3 新北市石門區宗教團體興辦公益慈善及社會教化事業概況

中華民國106年底

單位：個

宗教別	醫療機構		文 教 機 構								公 益 慈 善 事 業						
	醫院數	診所數	大學數	專科學校數	中學數	職校數	小學數	幼兒園數	圖書閱覽室數	其他	養老院數	身心障礙教養院數	青少年輔導院數	福利基金會數	學生宿舍處數	技藝研習處數	社會服務中心數
寺廟 (含財團法人)	合計	-	-	-	-	-	-	-	-	-	-	-	-	-	-	-	-
	佛教	-	-	-	-	-	-	-	-	-	-	-	-	-	-	-	-
	道教	-	-	-	-	-	-	-	-	-	-	-	-	-	-	-	-
	三一(夏)教	-	-	-	-	-	-	-	-	-	-	-	-	-	-	-	-
	理教	-	-	-	-	-	-	-	-	-	-	-	-	-	-	-	-
	一貫教	-	-	-	-	-	-	-	-	-	-	-	-	-	-	-	-
	先天教	-	-	-	-	-	-	-	-	-	-	-	-	-	-	-	-
	天德聖教	-	-	-	-	-	-	-	-	-	-	-	-	-	-	-	-
	軒轅教	-	-	-	-	-	-	-	-	-	-	-	-	-	-	-	-
	天帝教	-	-	-	-	-	-	-	-	-	-	-	-	-	-	-	-
	彌勒大道	-	-	-	-	-	-	-	-	-	-	-	-	-	-	-	-
其他	-	-	-	-	-	-	-	-	-	-	-	-	-	-	-	-	
教堂 (含財團法人)	合計	-	-	-	-	-	-	-	-	-	-	-	-	-	-	-	-
	猶太教	-	-	-	-	-	-	-	-	-	-	-	-	-	-	-	-
	天主教	-	-	-	-	-	-	-	-	-	-	-	-	-	-	-	-
	基督教	-	-	-	-	-	-	-	-	-	-	-	-	-	-	-	-
	伊斯蘭教	-	-	-	-	-	-	-	-	-	-	-	-	-	-	-	-
	東正教	-	-	-	-	-	-	-	-	-	-	-	-	-	-	-	-
	摩門教	-	-	-	-	-	-	-	-	-	-	-	-	-	-	-	-
	天理教	-	-	-	-	-	-	-	-	-	-	-	-	-	-	-	-
	巴哈伊教	-	-	-	-	-	-	-	-	-	-	-	-	-	-	-	-
	統一教	-	-	-	-	-	-	-	-	-	-	-	-	-	-	-	-
	山達基	-	-	-	-	-	-	-	-	-	-	-	-	-	-	-	-
真光教團	-	-	-	-	-	-	-	-	-	-	-	-	-	-	-	-	
其他	-	-	-	-	-	-	-	-	-	-	-	-	-	-	-	-	

資料來源：本所民政災防課

刊名：新北市石門區107年區政統計年報

編印：新北市石門區公所會計室

出版：新北市石門區公所

出版日期：中華民國107年6月

本刊同時登載於石門區公所網站

網址為 <http://www.shimen.ntpc.gov.tw/>

