

新北市石門區 103年區政統計年報

資料期間：102年



新北市石門區公所編印

中華民國103年6月出版

序 言

石門區位於新北市的北側，地理位置也是台灣本島的最北端，土地面積51.2645平方公里，截至103年5月底為止，計有1萬2,671人，因本區臨海，地廣人稀，位置偏遠，居民早期以農、漁業為主，然近年來國民所得提昇，國人亦開始重視休閒娛樂的平衡發展，所以本區儼然成了大台北地區的後花園，是民眾休閒、旅遊的最佳選擇。

近年來政府一再推動再造計畫，新北市政府自升格改制後，民眾對公部門的服務品質及效率的要求日益殷切，對於身處第一線基層服務的區公所，惟有不斷的努力、創新、進步來提昇服務的品質以滿足民眾的需求，；由於統計數據為行政管理的重要工具，凡有關計畫之擬定，政策之制定，公務之執行，績效之考核，皆有賴完備的統計資料為依據，並以具體、客觀、明瞭的方式呈現各項業務執行的成果，讓施政績效的表達更為精準。

據此本所配合區政建設之需要，以各項統計表為主，並輔以文字說明及相關圖片彙編成「區政統計年報」。其內容依業務分一般概況、行政、民政、社會、經建、兵役及人文等七類，由各業務單位填送資料及統計表單，經會計室整理彙編而成，藉以呈現區政工作之概況，並作為後續制定政策、擬訂計畫及績效考核的參考。

區長 巫 宗 仁 謹識
中華民國103年6月

凡 例

- 一、本區總報告編印之目的，旨在報導本區一般概況及重要施政成果統計，俾以提供施政考核及釐訂施計畫之參考。
- 二、本區總報告所列資料來源，係根據市府及本區公所各業務單位編報之公務統計報告表及本所會計室直接蒐集之資料加以整編而成，其資料來源均分別註明於各表之下，以利查考。
- 三、本期報告所列數字，以民國102年為主，茲為明瞭歷年施政進展之情形，盡量將時間數列資料予以併入，藉資比較。
- 四、本期區總報告計分為一般概況、行政、民政、社會、經建、兵役、人文等七類，俾利參閱。
- 五、表內所列「年」係指全年動態數字(自一月一日至十二月三十一日止)，「年底」係指十二月底靜態數字，有特殊情形者，則指「年度」。
- 六、本區總報告各表所列度量衡單位，一律採用公制，以資劃一，方便比較，其有特殊情形者，均分別予以註明。
- 七、本報告所用符號代表意義如下：
「—」符號者表示無數字。
「…」符號者表示數字不詳。
「•」符號者表示數字不及單位。
- 八、本區總報告所載資料如有更新數字，均予修正，凡與前期數字不同時，概以本期數字為準。
- 九、本報告為本所各業務單位及本區各機關提供有關資料，始克編成，至感公誼，謹致謝忱，惟統計數字誤漏之處，在所難免，敬請不吝指正。

目次

目次	I
表目次	II、III
圖目次	IV
壹、一般概況	1~8
貳、行政	9~16
參、民政	17~25
肆、社會	26~36
伍、經建	37~40
陸、兵役	41~42
柒、人文	43~46

表目次

表 1-1	新北市石門區已登記公私有土地筆數面積	5
表 1-2	新北市石門區各里鄰戶口數	6
表 1-3	新北市石門區現住人口之年齡分配	7
表 1-4	新北市石門區現住人口之教育程度	7
表 1-5	新北市石門區現住人口之婚姻狀況	8
表 2-1	新北市石門區公所組織系統表	9
表 2-2	新北市石門區公所編制及現有員額	10
表 2-3	新北市石門區公所現有職員人數-按教育程度分	11
表 2-4	新北市石門區公所現有職員人數-按考試及格別分	12
表 2-5	新北市石門區公所現有職員人數-按年齡分	13
表 2-6	新北市石門區公所現經費預決算數額-按工作計畫別分	14
表 2-7	新北市石門區公所現經費預決算數額-按用途別科目分	15
表 2-8	新北市石門區調解業務概況表	16
表 3-1	新北市石門區里長選舉概況	17
表 3-2	新北市石門區鄰長遴聘概況	18
表 3-3	新北市石門區里民大會出席情形及建議案件數	19
表 3-4	新北市石門區改善市容查報有關案件執行情形	20
表 3-5	新北市石門區鄰長異動概況	21
表 3-6	新北市石門區各級學校一覽表	22-23
表 3-7	新北市石門區體育活動概況	24
表 3-8	新北市石門區維護市容會報決議案件辦理情形	25
表 4-1	新北市石門區社區發展協會會員人數	26
表 4-2	新北市石門區推行社區發展工作成果	27
表 4-3	新北市石門區社會福利及救濟概況	28
表 4-4	新北市石門區輔導市民以工代賑臨時工作概況	29
表 4-5	新北市石門區低收入戶人口	30-31
表 4-6	新北市石門區辦理急難救助概況	32
表 4-7	新北市石門區遭受災害救助情形	33

表 4-8	新北市石門區身心障礙人口一覽表·····	34
表 4-9	新北市石門區 65 歲長者暨身心障礙市民申領免費乘車悠遊卡情形·····	35
表 4-10	新北市石門區公所全民健保第 1、5、6 類保險對象統計·····	36
表 5-1	新北市石門區鄰里工程施工概況·····	37
表 5-2	新北市石門區鄰里公園概況·····	38
表 5-3	新北市石門區耕地面積及農業戶口·····	39
表 5-4	新北市石門區米穀種植面積及產量·····	39
表 5-5	新北市石門區園藝作物種植面積及產量·····	40
表 5-6	新北市石門區普通及特種作物種植面積及產量·····	40
表 5-7	新北市石門區家畜家禽頭數·····	40
表 6-1	新北市石門區服兵役役男列級家屬各項慰、補助費發放情形·····	41
表 6-2	新北市石門區服兵役役男列級家屬安家生活扶助費發放情形·····	42
表 6-3	新北市石門區服兵役役男列級家屬全民健康保險醫療補助費核發情形·····	42
表 7-1	新北市石門區神壇、寺廟、財團法人寺廟一覽表·····	43-44
表 7-2	新北市石門區聚會所、財團法人教會一覽表·····	45
表 7-3	新北市石門區宗教團體興辦公益慈善及社會教化事業概況·····	46

圖目次

圖 1-1	新北市石門區里界行政區域圖.....	4
-------	--------------------	---

壹、一般概況

一、本區沿革

本區明鄭時期，初隸福建省天興縣，後隸天興州。清康熙廿三年，隸諸羅縣，雍正元年改隸淡水廳淡水堡，後隸芝蘭堡。光緒元年置淡水縣及基隆廳，本區西部（石門村以西）隸淡水縣之芝蘭三堡，東部（尖鹿、乾華、茂林、竹里、草里五村）隸基隆廳金包里堡。光緒廿一年五月，日人據臺，初置臺北縣，西部隸縣屬淡水支廳，東部隸縣屬基隆支廳。光緒廿三年四月廢支廳，置辦務署，西部滬尾辦務署，東部隸金包里辦務署。光緒廿七年廢縣為廳，西部隸臺北廳小基隆支廳，東部隸屬基隆廳金包里支廳。宣統元年十月改制，裁基隆廳併轄於臺北廳，並於支廳下設區署，本區西部隸小基隆支廳老梅區，東部隸金包里支廳阿里荖區。

本區的名稱首見於清康熙三十三年（西元一六九四）鄭開極所著之〈福建通志〉卷五，山川誌：「石門山，旗干石西，一石中空如圓門，故名」，道光同治年間改稱為「石門汛莊」〈淡水廳志〉所載，民國九年日人在此設庄，因襲其名命為「石門庄」，光復後定名為石門鄉。（並於民國九十九年十二月二十五日改制為區）石門原有十二村，民國六十七年三月二十六日將七股村裁併於老梅村，重門村裁併於石門村，竹里村裁併於乾華村，故現存的行政區域為德茂、富基、老梅、山溪、石門、尖鹿、乾華、茂林、草里等九里。

二、本區概況

（一）地理與交通

本區地形成三角狀，山巒重疊，由大屯火山發源支脈，由南向北延伸，以嵩山為主峰，海拔一、一〇三公尺。平原狹小而成帶狀，除沿岸土壤較肥沃外，其餘均極貧瘠，河川均導源於大屯山，北流注入東海，計有下員坑溪、老梅溪、石門溪、阿里磅溪、阿里荖溪等。

本區交通主要仰賴台二線公路進出本區，其原由淡水至基隆的海岸公路，嗣後因東北角濱海公路開闢而延伸至蘇澳，區民主要往來大台北地區，主要仰賴公路客運，往西至新北市淡水區，往東至新北市金山區及基隆市。

開車族：

1. 由關渡或淡水方向前來者，沿台二省道，經三芝區即可至本區。
2. 由基隆方向前來本區者，沿基金公路行萬里、金山即可進入本區。
3. 經台北市區走台二甲線，沿陽金公路穿越陽明山至金山後，轉台二省道進入本區。

公車族：

1. 坐捷運者：至淡水捷運總站旁或對面中油站旁公車站牌，淡水客運(金山至淡水)或基隆客運(基隆至淡水)可至本區。
2. 由基隆或金山方向坐公車者：請搭乘基隆客運(基隆至淡水)或淡水客運(金山至淡水)即可至本區。
3. 由淡水方向之公車族者有另類選擇，若可搭經橫山線之山線客運，飽覽石門山頂風光，沿路盡收眼底的是石門梯田、山巒、俯瞰海岸線。

(二)人文風情與工商特色

本區海岸線因受地質與潮汐的影響，所以能提供該區海洋生物特殊的生存環境，對住在本地的居民富有極高的經濟價值。而區民也會充分掌握與利用良好的契機，採集或捕捉潮間帶的生物。

大約在五十年代以前，牽罟是本區老梅居民重要的經濟活動之一，何謂牽罟呢？它是一種以手拉網的捕魚方式。春夏就是捕捉的季節，住家靠海邊的區民發現海面上出現有魚群在海面上跳動時，就會吹起海螺告知村民要牽罟了。此時村民就會互相走告，大家歡聚沙灘上準備「倚繩分魚」，意思就是說：只要有幫忙拉網上岸者就有魚兒分。屆時海岸邊充斥著吆喝把繩索拉上岸的聲音，好不熱鬧！然而由於捕魚機械化，使得牽罟沒落，故現今只能當玩票性質以娛樂為。但當地老一輩的區民間暇聊天之餘都會憶起那段大家同心協力與魚蝦拔河的美好回憶。

石門區除了以著名的風景點為主要特色外，另外又以肉粽更為人所知，本區相關的產業均與肉粽密切相關，除了飄香的肉粽外，著名的富基漁港亦是本區工商特色之一，一提到生鮮海產一般人就會想到本區的富基漁港，而富基漁港於102年度亦重新開幕為富基新漁市，搭配本區的自然風景，享受生猛海鮮，本區發展觀光產業潛力無窮。

(三)休閒娛樂

本區依山臨海，自然環境優美，名勝古蹟多處，如配合政府觀光事業，加以規劃開發，對地方建設發展幫助不淺，本區有鑑於此，正在逐步促進發展，茲分述於後：

1. 麟山鼻：位於本區德茂里海岸，右鄰白沙灣海水浴場，與富貴角燈塔相遙望，奇岩怪石林立，勝景不亞於野柳，海濱附近別墅連雲，點綴碧波，有望海息心之感。
2. 白沙灣海水浴場：位於本區德茂里下員坑海岸，為富貴角燈塔與麟山鼻合抱而成之天然海灣，岸灘清淺，海濱砂丘點點，水清如鏡，有「臺灣鎌倉」之稱，面積寬廣，可容數萬人游泳之用，每當盛夏、游客湧至熱鬧非凡，近年並建有展望臺，以供遊客休憩之所。

3. 富貴角燈塔：位於臺灣最北端之本區富基里，建於民前十五年，原係一銅柱八角形建築物，因在抗戰時被盟機炸毀，民國四十七年改建，成為白色巨塔，光彩奪目，燈光屬於二等旋轉白色明脈光，光度一萬七千五百燭光，光射一九哩，為臺灣聞名之燈塔，航海之指針。

4. 海蝕石門：俗稱「石門洞」聳立於本區尖鹿里海濱，狀如門轅，為潮汐沖蝕而成，與富貴角燈塔遙遙相望，乾輝夕陰氣象萬千，徘徊洞頂，心曠神怡。

5. 下角海岸：沿本區尖鹿里至阿里荖濱海公路，長約四公里餘，婉延岩岸具有蘇花公路勝景，沿途瀑布相連，春夏之間，百合盛開、浪花處處、觀潮垂釣，恍入仙境，還勝世外桃源。

(四) 文教組織與宗教發展

本區地處偏遠加上台電核能一廠設立所在，限制地方發展，造成人口外流現象嚴重，為此本區目前僅有三所小學、一所國中及一所幼兒園，其中乾華國小乾華英速魔法學院把英語融入生活教育、品德教育及體育活動，讓本市學童在五天四夜的營隊生活中，除了學英語，也學生活常規，最有特色。

另在宗教方面，現有寺廟及神壇共計36所，其中位於乾華之十八王公廟具有全國知名度最有特色，而其他各式寺廟亦為本區各里鄰居民之信仰中心，例如金剛宮供奉玉皇上帝及四面佛、代天府有百年老榕樹等；若有民俗祭祀節慶，如媽祖聖誕及中元普度時，本區居民幾乎全民動員共襄盛舉。

(五) 施政願景

石門區是台灣最北的故鄉，這裡民風淳樸、風景秀麗，是一個鍾靈毓秀，擁有好山、好水，適合發展觀光的好地方。

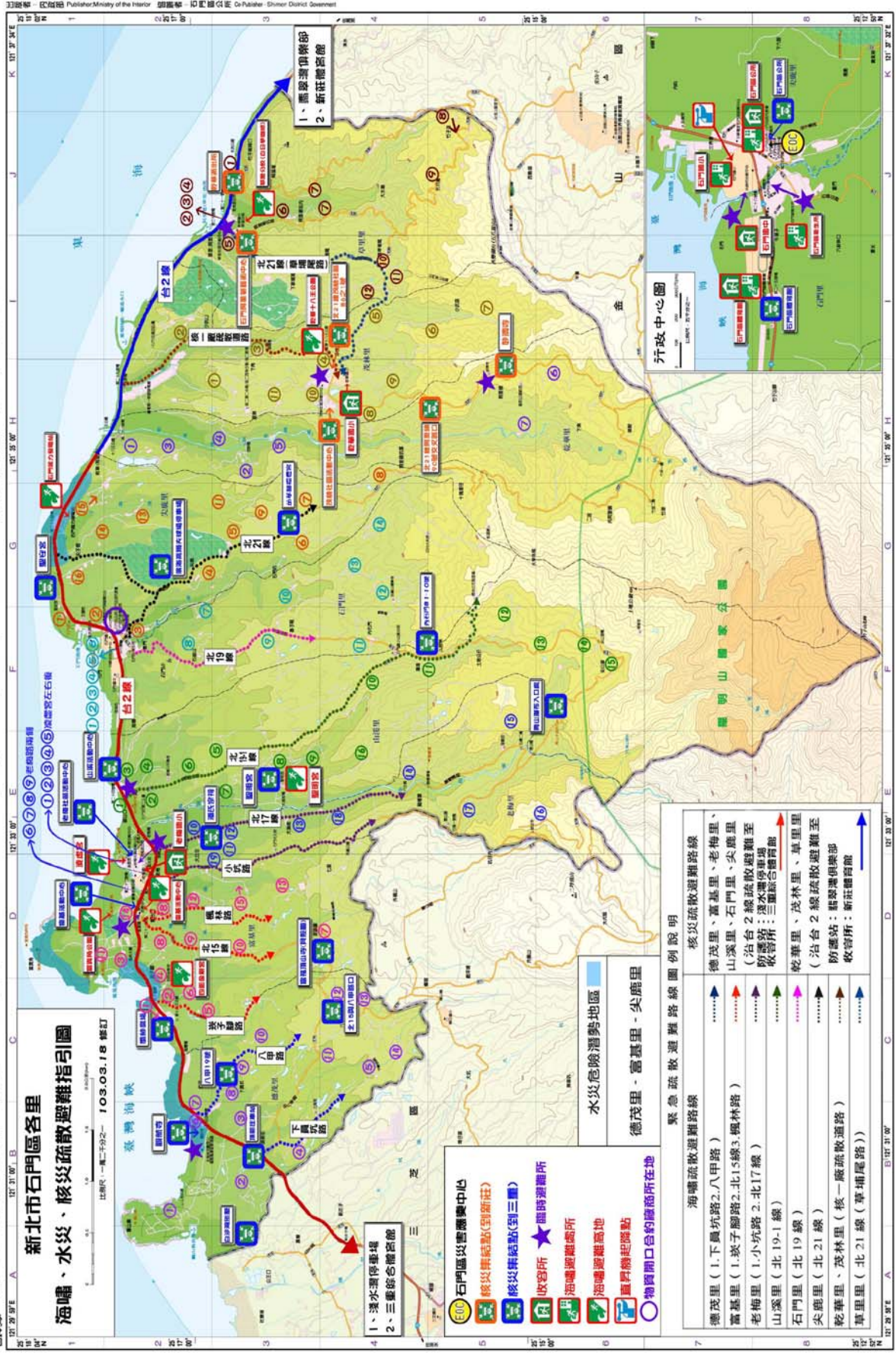
區公所存在的目的就是為民服務，我們同仁在處理公務上有好的執行力與協調力，更有強烈的企圖心與同理心來服務區民，個人就任以來更要求同仁要有“做就要做好”的工作態度，如此才能提供區民高品質的服務。

目前我們努力的方向首要是加強本區包括阿里荖生態園區、茶山步道、石門洞、白沙灣、麟山鼻、老梅綠礁岩及青山瀑布等各景點的行銷，並重新振興十八王公廟及富基漁港觀光漁市，以帶動石門觀光發展成為低碳旅遊的城市，進而發展地方產業，提高就業機會；此外在推動地方硬體建設的同時亦要紮根民眾文化、藝術內涵，並加強各項福利措施，以提升本區民眾生活品質，冀望達到『幸福石門、低碳城市』的目標。

壹、一般概況

新北市石門區行政區域圖

新北市石門區公所 網址：<http://www.shimen.ntpc.gov.tw/web/Home> 聯絡電話：(02)2638-1721



1-1 新北市石門區已登記公私有土地筆數面積
中華民國102 年底

面積單位：公頃

公私有別 項目	已登記土地面積（公頃）	已登記土地筆數（筆）
總計	5,000.46	17,285
公有	852.38	2,443
私有	4,119.29	14,738
公私共有	28.79	104

資料來源：新北市政府地政局

1-3新北市石門區現住人口之年齡分配
中華民國102 年底

單位：人

性別	總計	0-4歲	5-9歲	10-14歲	15-19歲	20-24歲	25-29歲	30-34歲	35-39歲	40-44歲	45-49歲	50-54歲	55-59歲	60-64歲	65歲以上
總計	12,794	532	486	694	910	883	854	1,141	1,042	992	964	1,008	840	758	1,690
男	6,658	260	260	372	482	464	414	553	505	550	546	569	428	401	854
女	6,136	272	226	322	428	419	440	588	537	442	418	439	412	357	836

資料來源：新北市石門區戶政事務所

1-4新北市石門區現住人口之教育程度
中華民國102 年底

單位：人

性別	總計	15歲以上											未滿15歲
		合計	研究所	大學	專科	高中	高職	初中	初職	小學	自修	不識字	
總計	12,794	11,082	175	1,759	1,015	936	2,553	2,352	3	2,152	35	102	1,712
男	6,658	5,766	106	832	516	548	1,363	1,355	1	993	27	25	892
女	6,136	5,316	69	927	499	388	1,190	997	2	1,159	8	77	820

資料來源：新北市石門區戶政事務所

1-5新北市石門區現住人口之婚姻狀況

中華民國102 年底

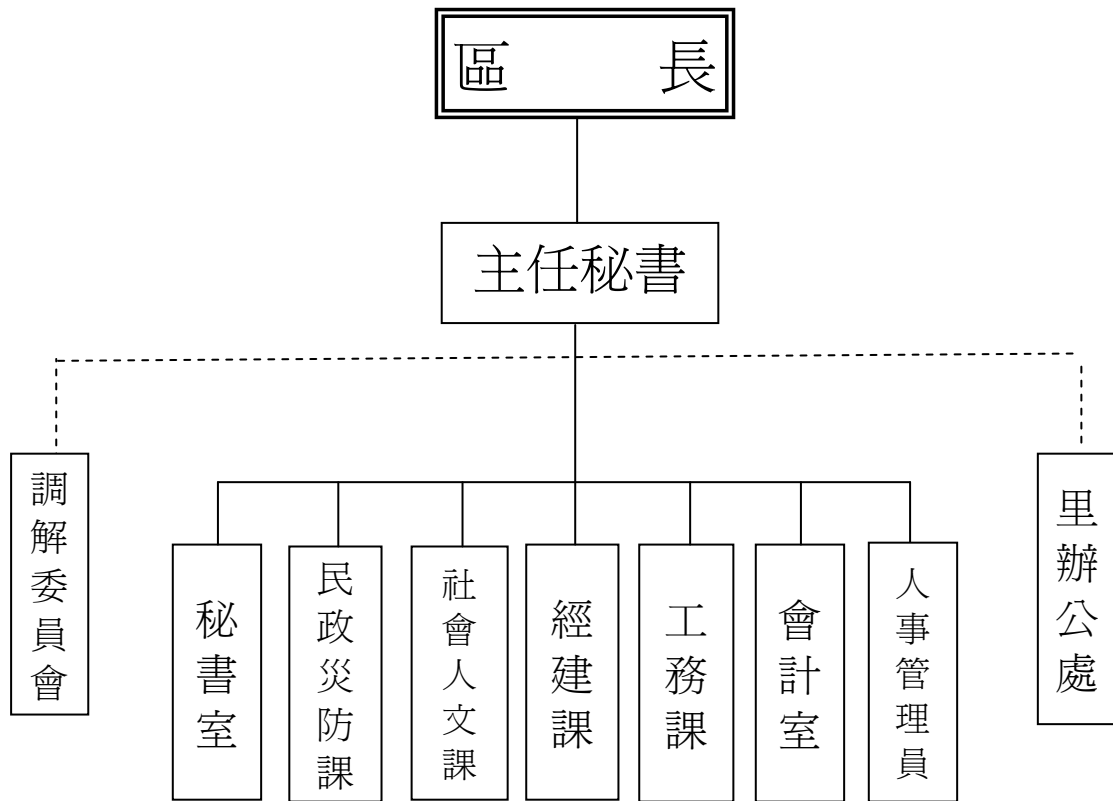
單位：人

性別	總計	15歲以上					未滿15歲				
		合計	未婚	有配偶	離婚	喪偶	合計	未婚	有配偶	離婚	喪偶
總計	12,794	11,082	3,635	5,813	824	810	1,712	1,712	-	-	-
男	6,658	5,766	2,058	3,068	459	181	892	892	-	-	-
女	6,136	5,316	1,577	2,745	365	629	820	820	-	-	-

資料來源：新北市石門區戶政事務所

貳、行政

2-1 新北市石門區公所組織系統表
中華民國102年底



資料來源：本所人事管理員

2-2 新北市石門區公所編制及現有員額(1)
中華民國102年底

單位：人

職稱別	職等	合計		秘書室 (2)		民政災防 課		社會人 文課		經建課		工務課		會計室		人事室				
		編制	現有	編制	現有	編制	現有	編制	現有	編制	現有	編制	現有	編制	現有	編制	現有			
總計		31	26	7	7	11	9	3	3	4	4	4	1	1	1	1				
區長	9	1	1	1	1	-	-	-	-	-	-	-	-	-	-	-				
副區長		-	-	-	-	-	-	-	-	-	-	-	-	-	-	-				
主任秘書	8-9	1	1	1	1	-	-	-	-	-	-	-	-	-	-	-				
調解會 秘書		-	-	-	-	-	-	-	-	-	-	-	-	-	-	-				
秘書		-	-	-	-	-	-	-	-	-	-	-	-	-	-	-				
視導		-	-	-	-	-	-	-	-	-	-	-	-	-	-	-				
課長(室 主任)	7-8(5-7)	7	7	1	1	1	1	1	1	1	1	1	1	1	1	1				
技士	5或6-7	3	1	-	-	-	-	-	-	1	1	2	-	-	-	-				
課員(佐 助理員)		8	8	1	1	3	3	2	2	2	2	-	-	-	-	-				
技佐	3-5	1	-	-	-	-	-	-	-	-	-	1	-	-	-	-				
辦事員	3-5	3	2	2	2	1	-	-	-	-	-	-	-	-	-	-				
書記 (雇員)	1	2	2	1	1	1	1	-	-	-	-	-	-	-	-	-				
里幹事	4-5	5	4	-	-	5	4	-	-	-	-	-	-	-	-	-				
其他		-	-	-	-	-	-	-	-	-	-	-	-	-	-	-				

附註：(1)本區本年底有技工 2 人，工友 0 人，駕駛 0 人，駐衛警 0 人。

(2)區長、副區長、主任秘書、調解會秘書、秘書、視導列於秘書室。

資料來源：本所人事管理員

2-3 新北市石門區公所現有職員人數—按教育程度分⁽¹⁾

中華民國102年底

單位：人

項 目 別	總 計	研 究 所			大 學 畢 業	專 科 畢 業	高 中 (職) 畢	國 (初) 中 以 下
		合 計	博 士	碩 士				
總 計	26	5	-	5	14	2	5	-
男	15	4	-	4	9	-	2	-
女	11	1	-	1	5	2	3	-
政 務 人 員	-	-	-	-	-	-	-	-
男	-	-	-	-	-	-	-	-
女	-	-	-	-	-	-	-	-
民 選 機 關 首 長	-	-	-	-	-	-	-	-
男	-	-	-	-	-	-	-	-
女	-	-	-	-	-	-	-	-
簡 薦 委 任 (派) 人 員 (含 雇 員)	-	-	-	-	-	-	-	-
簡 任 (派)	-	-	-	-	-	-	-	-
男	-	-	-	-	-	-	-	-
女	-	-	-	-	-	-	-	-
薦 任 (派)	15	4	-	4	8	1	2	-
男	12	3	-	3	7	-	2	-
女	3	1	-	1	1	1	-	-
委 任 (派)	11	1	-	1	6	1	3	-
男	3	1	-	1	2	-	-	-
女	8	-	-	-	4	1	3	-
聘 任	-	-	-	-	-	-	-	-
男	-	-	-	-	-	-	-	-
女	-	-	-	-	-	-	-	-
醫 事 人 員	-	-	-	-	-	-	-	-
男	-	-	-	-	-	-	-	-
女	-	-	-	-	-	-	-	-
雇 員	-	-	-	-	-	-	-	-
男	-	-	-	-	-	-	-	-
女	-	-	-	-	-	-	-	-
警 察 (消 防) 人 員	-	-	-	-	-	-	-	-
警 監	-	-	-	-	-	-	-	-
男	-	-	-	-	-	-	-	-
女	-	-	-	-	-	-	-	-
警 正	-	-	-	-	-	-	-	-
男	-	-	-	-	-	-	-	-
女	-	-	-	-	-	-	-	-
警 佐	-	-	-	-	-	-	-	-
男	-	-	-	-	-	-	-	-
女	-	-	-	-	-	-	-	-

附 註：(1)請依人事處行政機關人事業務查報表資料填報。

資料來源：本所人事管理員

2-4 新北市石門區公所現有職員人數—按考試及格別分⁽¹⁾

中華民國102年底

單位：人

項目別	總計	考 試 及 格 種 類 ⁽²⁾							依其他法令進用
		合計	高等考試	普通考試	初等考試	特種考試	升等考試	其他考試	
總計	26	24	4	1	1	12	3	3	2
男	15	13	3	-	1	7	2	-	2
女	11	11	1	1	-	5	1	3	-
政務人員	-	-	-	-	-	-	-	-	-
男	-	-	-	-	-	-	-	-	-
女	-	-	-	-	-	-	-	-	-
民選機關首長	-	-	-	-	-	-	-	-	-
男	-	-	-	-	-	-	-	-	-
女	-	-	-	-	-	-	-	-	-
簡薦委任(派)人員(含雇員)	-	-	-	-	-	-	-	-	-
簡任(派)	-	-	-	-	-	-	-	-	-
男	-	-	-	-	-	-	-	-	-
女	-	-	-	-	-	-	-	-	-
薦任(派)	15	13	4	-	-	6	3	-	2
男	12	10	3	-	-	5	2	-	2
女	3	3	1	-	-	1	1	-	-
委任(派)	11	11	-	1	1	6	-	3	-
男	3	3	-	-	1	2	-	-	-
女	8	8	-	1	-	4	-	3	-
技士	-	-	-	-	-	-	-	-	-
男	-	-	-	-	-	-	-	-	-
女	-	-	-	-	-	-	-	-	-
技術士	-	-	-	-	-	-	-	-	-
男	-	-	-	-	-	-	-	-	-
女	-	-	-	-	-	-	-	-	-
雇員	-	-	-	-	-	-	-	-	-
男	-	-	-	-	-	-	-	-	-
女	-	-	-	-	-	-	-	-	-
警察(消防)人員	-	-	-	-	-	-	-	-	-
警監	-	-	-	-	-	-	-	-	-
男	-	-	-	-	-	-	-	-	-
女	-	-	-	-	-	-	-	-	-
警正	-	-	-	-	-	-	-	-	-
男	-	-	-	-	-	-	-	-	-
女	-	-	-	-	-	-	-	-	-
警佐	-	-	-	-	-	-	-	-	-
男	-	-	-	-	-	-	-	-	-
女	-	-	-	-	-	-	-	-	-

附註：(1)請依人事處行政機關人事業務查報表資料填報。

(2)考試係指應考選機關舉辦之各類考試及格並取得及格證書者，無考試及格資格者，請填「依其他法令進用」欄。

資料來源：本所人事管理員

2-5 新北市石門區公所現有職員人數—按年齡分⁽¹⁾

中華民國102年底

單位：人

項 目 別	總計	24歲	25-29歲	30-34歲	35-39歲	40-44歲	45-49歲	50-54歲	55-59歲	60-64歲	65歲以上
總 計	26	-	6	2	4	5	2	7	-	-	-
男	15	-	2	2	3	4	1	3	-	-	-
女	11	-	4	-	1	1	1	4	-	-	-
政 務 人 員	-	-	-	-	-	-	-	-	-	-	-
男	-	-	-	-	-	-	-	-	-	-	-
女	-	-	-	-	-	-	-	-	-	-	-
民選機關首長	-	-	-	-	-	-	-	-	-	-	-
男	-	-	-	-	-	-	-	-	-	-	-
女	-	-	-	-	-	-	-	-	-	-	-
簡薦委任(派)人員(含雇員)	-	-	-	-	-	-	-	-	-	-	-
簡 任 (派)	-	-	-	-	-	-	-	-	-	-	-
男	-	-	-	-	-	-	-	-	-	-	-
女	-	-	-	-	-	-	-	-	-	-	-
薦 任 (派)	15	-	1	2	2	5	1	4	-	-	-
男	12	-	-	2	2	4	1	3	-	-	-
女	3	-	1	-	-	1	-	1	-	-	-
委 任 (派)	11	-	5	-	2	-	1	3	-	-	-
男	3	-	2	-	1	-	-	-	-	-	-
女	8	-	3	-	1	-	1	3	-	-	-
技 士	-	-	-	-	-	-	-	-	-	-	-
男	-	-	-	-	-	-	-	-	-	-	-
女	-	-	-	-	-	-	-	-	-	-	-
技 術 士	-	-	-	-	-	-	-	-	-	-	-
男	-	-	-	-	-	-	-	-	-	-	-
女	-	-	-	-	-	-	-	-	-	-	-
雇 員	-	-	-	-	-	-	-	-	-	-	-
男	-	-	-	-	-	-	-	-	-	-	-
女	-	-	-	-	-	-	-	-	-	-	-
警 察 (消 防) 人 員	-	-	-	-	-	-	-	-	-	-	-
警 監	-	-	-	-	-	-	-	-	-	-	-
男	-	-	-	-	-	-	-	-	-	-	-
女	-	-	-	-	-	-	-	-	-	-	-
警 正	-	-	-	-	-	-	-	-	-	-	-
男	-	-	-	-	-	-	-	-	-	-	-
女	-	-	-	-	-	-	-	-	-	-	-
警 佐	-	-	-	-	-	-	-	-	-	-	-
男	-	-	-	-	-	-	-	-	-	-	-
女	-	-	-	-	-	-	-	-	-	-	-

附 註：(1)請依人事處行政機關人事業務查報表資料填報。

資料來源：本所人事管理員

2-6 新北市石門區公所經費預決算數額--按工作計畫別分

單位：元

科目	本年度預算數 (102年度)	上年度 (101 年 度)		本年度與上年度預算比較	
		預 算 數	決 算 數	增 減 數	增減率 (%)
總計	258,806,351	209,064,100	197,087,749	49,742,251	23.79%
區政業務	258,586,351	208,664,100	197,087,749	49,922,251	23.92%
一般行政	110,363,301	111,015,000	106,139,293	-651,699	-0.59%
民政業務	31,591,950	20,981,100	18,321,532	10,610,850	50.57%
役政及防災業務	549,000	740,000	572,086	-191,000	-25.81%
宗教禮俗	-	-	-	-	-
農漁業務	1,639,000	524,000	493,400	1,115,000	212.79%
水利業務	894,000	1,610,000	1,473,943	-716,000	-44.47%
交通業務	577,000	435,000	420,973	142,000	32.64%
觀光業務	-	-	-	-	-
社會業務	10,123,100	12,922,000	12,382,663	-2,798,900	-21.66%
文化業務	-	-	-	-	-
社區發展	-	-	-	-	-
道路及公園業務	8,792,000	8,273,000	7,327,473	519,000	6.27%
建築及設備	94,057,000	52,164,000	49,956,386	41,893,000	80.31%
第一預備金	220,000	400,000	-	-180,000	-45.00%
第一預備金	220,000	400,000	-	-180,000	-45.00%

附註：(1)第一預備金預算數為動支後之淨額，決算數請攤至其他工作計畫。

資料來源：本所101年單位決算及102年12月份會計月報

2-7 新北市石門區公所經費預決算數額--按用途別科目分
中華民國102年底

單位：元

科 目	本年度預算數 (102年度)	上年度(101年度)		本年度與上年度預算比較	
		預 算 數	決 算 數	增 減 數	增減率(%)
總計	258,806,351	209,064,100	197,087,749	49,742,251	23.79%
人事費	29,344,843	31,388,000	27,540,263	- 2,043,157	-6.51%
業務費	61,333,508	51,916,100	47,213,994	9,417,408	18.14%
獎補助及損失 (經常門)	73,851,000	73,196,000	72,377,106	655,000	0.89%
債務費	-	-	-	-	-
預備金	220,000	400,000	-	- 180,000	-
設備及投資	93,557,000	50,964,000	48,788,736	42,593,000	83.57%
獎補助及損失 (資本門)	500,000	1,200,000	1,167,650	- 700,000	-58.33%

資料來源：本所101年單位決算及102年12月份會計月報

2-8 新北市石門區調解業務概況表

中華民國102年底

單位：件

調解事件種類		民 事 案 件									刑 事 案 件						
		合計	債務	租賃	物權	親屬	繼承	商事	營建 工程	其他	合計	妨害 風化	妨害 婚姻 及家 庭	傷害 及毀 棄損 壞	妨害 自譽 信用 及 秘密	竊盜 及侵 占詐 欺	其他
受 理	合 計	11	1	-	6	1	1	1	-	1	7	-	-	5	-	2	-
	去 年 未 結	-	-	-	-	-	-	-	-	-	-	-	-	-	-	-	-
	新 收	11	1	-	6	1	1	1	-	1	7	-	-	5	-	2	-
調解成立		5	1	-	2	-	1	-	-	1	2	-	-	2	-	-	-
調 解 不 成 立	不 到 場	2	-	-	2	-	-	-	-	-	2	-	-	2	-	-	-
	其 他	3	1	-	2	-	-	-	-	-	3	-	-	1	-	2	-
撤回或駁回		-	-	-	-	-	-	-	-	-	-	-	-	-	-	-	-
法院已核定		1	-	-	1	-	-	-	-	-	2	-	-	1	-	1	-
法院不予核定		3	1	-	1	-	1	-	-	-	-	-	-	-	-	-	-
今年未結		1	-	-	-	-	-	-	-	1	-	-	-	-	-	-	-
調 解 成 立 (%)		45%	100%	-	33%	-	100%	-	-	100%	29%	-	-	40%	-	-	-

資料來源：本所民政災防課

參、民 政

3-4 新北市石門區改善市容查報有關案件執行情形

中華民國102年

單位：件

查報事項 區分 ⁽¹⁾	總 計	一、	二、	三、	四、	五、	六、	七、	八、	九、	十、
		道路、水溝、下水道、橋樑、河川、堤防等公共設施之損壞事項	公園、綠地、行道樹等之維護、修剪及扶正事項	廢棄物、廢土、水溝、下水道、公廁等之清理維護事項	違規廣告物查報事項	交通號(標)誌、標線之修復及移除廢棄交通號誌事項	門牌、街道巷弄名牌之維護事項	路燈、水電、電信、瓦斯設施之損壞修復事項	競選廣告物之改善、移除事項	路霸檢舉通報事項	其他有礙市容觀瞻及妨害公共安全事項
總計	1,759	-	-	-	-	-	-	1,759	-	-	-
查報	1,759	-	-	-	-	-	-	1,759	-	-	-
收件	-	-	-	-	-	-	-	-	-	-	-
移文	-	-	-	-	-	-	-	-	-	-	-
短期計畫	1,759	-	-	-	-	-	-	1,759	-	-	-
長期計畫	-	-	-	-	-	-	-	-	-	-	-
無法辦理	-	-	-	-	-	-	-	-	-	-	-
完工	1,759	-	-	-	-	-	-	1,759	-	-	-
查驗未通過	-	-	-	-	-	-	-	-	-	-	-
查驗未執行	-	-	-	-	-	-	-	-	-	-	-
結案	1,759	-	-	-	-	-	-	1,759	-	-	-

附註：(1)待改分0件；改列非市容查報0件；轉府外單位0件。

資料來源：本所工務課

3-5 新北市石門區鄰長異動概況
中華民國102年

單位：鄰；人

月 底 別	現有鄰數	當月底實有鄰長數	當月底實有鄰長數與現有鄰數不符原因						當月行政區域調整增加鄰數	備 註
			合計	空鄰	遷出未補聘	死亡未補聘	任期屆滿未遴聘	其 他		
1 月 底	124	119	5	4	-	1	-	-	-	
2 月 底	124	119	5	4	-	1	-	-	-	
3 月 底	124	119	5	4	-	1	-	-	-	
4 月 底	124	119	5	4	-	1	-	-	-	
5 月 底	124	119	5	4	-	1	-	-	-	
6 月 底	124	119	5	4	-	1	-	-	-	
7 月 底	124	119	5	4	-	1	-	-	-	
8 月 底	124	119	5	4	-	1	-	-	-	
9 月 底	124	119	5	4	-	1	-	-	-	
10 月 底	124	119	5	4	-	1	-	-	-	
11 月 底	124	119	5	4	-	1	-	-	-	
12 月 底	124	119	5	4	-	1	-	-	-	

資料來源：本所民政災防課

3-6 新北市石門區各級學校⁽¹⁾一覽表(續)
中華民國102年底

單位：所

設立別	總計	大學	專科	高級職業學校	高級中學	完全中學	國民中學	國民小學	幼兒園
總計	5	-	-	-	-	-	1	3	1
國立	-	-	-	-	-	-	-	-	-
市立	5	-	-	-	-	-	1	3	1
私立	-	-	-	-	-	-	-	-	-

資料來源：本所民政災防課

3-7 新北市石門區體育活動概況

中華民國102年

活動名稱	本 年			上 年			本年較上年參加人數增減百分比(%)
	次 數 (次)	參加隊數 (隊)	參加人數 (人)	次 數 (次)	參加隊數 (隊)	參加人數 (人)	
第二屆區長盃桌球賽	1	8	102	1	8	92	10.87%
102年區長盃籃球邀請賽	1	9	120	-	-	-	-

資料來源：本所民政災防課

3-8 新北市石門區維護市容會報決議案件辦理情形

中華民國102年底

單位：件

項 目	總 計	市 府 單 位				區 級 單 位				其 他 單 位					
		合 計	A 級已 依案執行 完成	B 級正 依案執行	C 級計 畫執行	D 級無 法執行	合 計	A 級已 依案執行 完成	B 級正 依案執行	C 級計 畫執行	D 級無 法執行	合 計	A 級已 依案執行 完成	B 級正 依案執行	C 級計 畫執行
總 計	-	-	-	-	-	-	-	-	-	-	-	-	-	-	-
區內違建屢拆屢建之查 察處理事項	-	-	-	-	-	-	-	-	-	-	-	-	-	-	-
區內環境衛生之整理及 公共衛生之改進事項	-	-	-	-	-	-	-	-	-	-	-	-	-	-	-
區內違章攤販之取締事 項	-	-	-	-	-	-	-	-	-	-	-	-	-	-	-
區內市場管理及清潔事 項	-	-	-	-	-	-	-	-	-	-	-	-	-	-	-
區內路燈、花木及綠地 之維護事項	-	-	-	-	-	-	-	-	-	-	-	-	-	-	-
區內交通設施（標誌、 標線、號誌及單行道 等）之建議事項	-	-	-	-	-	-	-	-	-	-	-	-	-	-	-
區內街弄巷道及側溝之 整修維護及建議事項	-	-	-	-	-	-	-	-	-	-	-	-	-	-	-
查報改善市容及增進市 民福祉，內容牽涉本區 有關單位急待處理事項	-	-	-	-	-	-	-	-	-	-	-	-	-	-	-
其他有關區內維護市容 事項	-	-	-	-	-	-	-	-	-	-	-	-	-	-	-

資料來源：本所工務課

肆、社 會

4-1 新北市石門區社區發展協會會員人數
中華民國102年底

社區名稱	成立時間		所 在 里	會 員 (人)		
	年	月		合計	男	女
總 計				1,462	841	621
德茂社區發展協會	81	10	德茂里	245	159	86
富基社區發展協會	81	8	富基里	168	88	80
老梅社區發展協會	81	10	老梅里	150	72	78
嵩山社區發展協會	81	11	山溪里	126	68	58
石門社區發展協會	81	11	石門里	141	83	58
尖鹿社區發展協會	84	12	尖鹿里	249	113	136
茂林社區發展協會	81	11	茂林里、乾華里	126	71	55
草里社區發展協會	81	11	草里里	257	187	70

資料來源：本所社會人文課

4-2 新北市石門區推行社區發展工作成果
中華民國102年

社區發展協會名稱 ⁽¹⁾	社區戶數(戶)	社區人口數(人)	參加社區發展協會人數(人)	生產建設基金現有設置社區(個)	實際使用經費(元)			社區建設主要項目												
					合計	政府補助款	社區自籌款	中			辦理社區幹部訓練(人次)	辦理社區觀摩(人次)	長壽俱樂部(處)	媽媽教室(班)	守望相助隊之設置(隊)	志願服務團隊(隊)	社區圖書室(處)	民俗藝文康樂班隊(隊)	社區刊物(期)	其他
								(未作修擴建)原建	新建	修擴建										
總計	4,263	12,791	1,462	8	4,197,072	2,915,180	1,281,892	3	-	-	24	975	-	-	-	-	-	-	-	
德茂社區發展協會	454	1,367	245	1	778,900	398,900	380,000	-	-	-	3	155	-	-	-	-	-	-	-	
富基社區發展協會	536	1,675	168	1	407,300	263,600	143,700	-	-	-	3	118	-	-	-	-	-	-	-	
老梅社區發展協會	851	2,601	150	1	711,680	616,680	95,000	1	-	-	3	220	-	-	-	-	-	-	-	
嵩山社區發展協會	362	1,071	126	1	424,000	278,000	146,000	-	-	-	3	74	-	-	-	-	-	-	-	
石門社區發展協會	659	1,887	141	1	260,600	215,600	45,000	1	-	-	3	82	-	-	-	-	-	-	-	
尖鹿社區發展協會	643	1,876	249	1	745,200	659,200	86,000	-	-	-	3	150	-	-	-	-	-	-	-	
茂林社區發展協會	384	1,163	126	1	304,700	252,700	52,000	1	-	-	3	70	-	-	-	-	-	-	-	
草里社區發展協會	374	1,151	257	1	564,692	230,500	334,192	-	-	-	3	106	-	-	-	-	-	-	-	
備註																				

附註：(1)不同社區發展協會隸屬同一社區，其社區戶數及社區人口數相同。

資料來源：本所社會人文課(依據轄內已成立社區發展協會之工作成果所報資料彙編。)

4-3 新北市石門區社會福利及救濟概況

中華民國102年

單位：人次；元

季別	中低收入老人生活津貼	國民年金被保險人所得未達一定標準資格認定	低收入戶喪葬補助		身心障礙者生活補助		身心障礙者托育養護補助		身心障礙者生活輔助器具補助		育兒補助		輔導民臨時工		急難救助		其他		
	申請人次	申請人次	發放人次	金額	發放人次	金額	發放人次	金額	發放人次	金額	發放人次	金額	發放人次	金額	發放人次	金額	現金	實物	衣服
總計	43	-	4	120,000	2,180	10,426,200	265	4,642,200	11	110,550	87	217,500	-	-	7	145,000	-	-	-
第1季 (自1月至3月)	11	-	1	30,000	522	2,511,600	61	1,059,600	3	48,500	24	60,000	-	-	1	30,000	-	-	-
第2季 (自4月至6月)	10	-	2	60,000	540	2,596,500	63	1,125,600	2	34,000	20	50,000	-	-	3	65,000	-	-	-
第3季 (自7月至9月)	11	-	1	30,000	550	2,626,900	66	1,170,600	4	11,800	25	62,500	-	-	2	40,000	-	-	-
第4季 (自10月至12月)	11	-	-	-	568	2,691,200	75	1,286,400	2	16,250	18	45,000	-	-	1	10,000	-	-	-

資料來源：本所社會人文課

4-4 新北市石門區輔導市民以工代賑臨時工作概況
中華民國102年

月 別	登記 人數 (人)	社會局核 配人數 (人)	符合人數(人)(人次)			實發工作 人數 (人)	實發工作 天數 (天)	實發代賑金 額 (元)
			合計	男	女			
總 計	2	2	2	2	-	2	43	37,160
1 月	-	-	-	-	-	-	-	-
2 月	-	-	-	-	-	-	-	-
3 月	-	-	-	-	-	-	-	-
4 月	-	-	-	-	-	-	-	-
5 月	-	-	-	-	-	-	-	-
6 月	-	-	-	-	-	-	-	-
7 月	-	-	-	-	-	-	-	-
8 月	-	-	-	-	-	-	-	-
9 月	-	-	-	-	-	-	-	-
10 月	-	-	-	-	-	-	-	-
11 月	1	1	1	1	0	1	21	18,144
12 月	1	1	1	1	0	1	22	19,016

資料來源：本所社會人文課

4-5 新北市石門區低收入戶人口

(1)按季別分

中華民國102年

單位：戶；人

季 底 別	低 收 入 戶											
	總 計		第 0 類		第 1 款		第 2 款		第 3 款		第 4 類	
	戶 數	人 口 數	戶 數	人 口 數	戶 數	人 口 數	戶 數	人 口 數	戶 數	人 口 數	戶 數	人 口 數
第1季底 (3月底)	53	133	-	-	-	-	-	-	53	133	-	-
第2季底 (6月底)	55	136	-	-	-	-	-	-	55	136	-	-
第3季底 (9月底)	55	138	-	-	-	-	-	-	55	138	-	-
第4季底 (12月底)	58	146	-	-	-	-	-	-	58	146	-	-

資料來源：本所社會人文課

4-5 新北市石門區低收入戶人口(續)

(2)按里別分

中華民國102年底

單位：戶；人

里別	低 收 入 戶											
	總 計		第 0 款		第 1 款		第 2 款		第 3 款		第 4 款	
	戶數	人口數	戶數	人口數	戶數	人口數	戶數	人口數	戶數	人口數	戶數	人口數
總 計	58	146	-	-	-	-	-	-	58	146	-	-
德茂里	6	17	-	-	-	-	-	-	6	17	-	-
富基里	6	12	-	-	-	-	-	-	6	12	-	-
老梅里	15	40	-	-	-	-	-	-	15	40	-	-
山溪里	3	6	-	-	-	-	-	-	3	6	-	-
石門里	6	16	-	-	-	-	-	-	6	16	-	-
尖鹿里	6	10	-	-	-	-	-	-	6	10	-	-
乾華里	2	2	-	-	-	-	-	-	2	2	-	-
茂林里	5	11	-	-	-	-	-	-	5	11	-	-
草里里	9	32	-	-	-	-	-	-	9	32	-	-

資料來源：本所社會人文課

4-6 新北市石門區辦理急難救助概況

中華民國102年

單位：人次、元

項 目		合計	川資救 助	生活救助	傷病救 助	喪葬救助	災害慰 助
總 計	救助人次 (人次)	7	-	3	-	4	-
	救助金額 (元)	145,000	-	25,000	-	120,000	-
第1季 (自1月至3月)	救助人次 (人次)	1	-	-	-	1	-
	救助金額 (元)	30,000	-	-	-	30,000	-
第2季 (自4月至6月)	救助人次 (人次)	3	-	1	-	2	-
	救助金額 (元)	65,000	-	5,000	-	60,000	-
第3季 (自7月至9月)	救助人次 (人次)	2	-	1	-	1	-
	救助金額 (元)	40,000	-	10,000	-	30,000	-
第4季 (自10月至12月)	救助人次 (人次)	1	-	1	-	-	-
	救助金額 (元)	10,000	-	10,000	-	-	-

資料來源：本所社會人文課

4-7 新北市石門區遭受災害救助情形
中華民國102年

災害區域 (里別)	災害種類 (1)(2)	災害發生日期 (年/月/日)	受災人數(人)					安遷救助		淹水救助		救助金額(元)		
			臨時收容 災民數	死亡 (含無名屍)	失蹤	重傷	其他	戶	人	戶	人	總計	現金	實物
總計	無	無	-	-	-	-	-	-	-	-	-	-	-	-
備註														

資料來源：本所社會人文課

4-8 新北市石門區身心障礙人口一覽表

中華民國102年底

單位：人

類別	總	視	聽	聲	肢	智	多	重	顏	植	失	自	染	先	其	慢	平	頑	見
程度	計	覺	覺	音	體	能	重	要	面	物	智	閉	色	天	他	性	衡	性	疾
		障	機	或	障	障	障	器	損		症	症	體	代	先	精	機	癲	病
		礙	能	語	礙	礙	礙	官	傷	人			異	謝	天	神	能	癩	患
			障	言				失					常	異	缺	病	障	癩	者
			礙	機	能			去						常	陷	者	礙	癩	者
				能	障			功										症	者
				障				能											者
總計	606	24	83	7	185	72	68	67	2	5	19	-	-	-	2	67	-	3	2
輕度	191	6	45	-	77	22	-	20	2	-	4	-	-	-	-	12	-	3	-
中度	216	10	30	-	75	29	19	10	-	-	5	-	-	-	2	34	-	-	2
重度	129	8	8	7	30	13	27	7	-	-	10	-	-	-	-	19	-	-	-
極重度	70	-	-	-	3	8	22	30	-	5	-	-	-	-	-	2	-	-	-

資料來源：本所社會人文課

4-9 新北市石門區65歲長者暨身心障礙市民申領免費乘車悠遊卡情形
 中華民國102年底
 單位：張

月 別	總 計	敬老卡	愛心卡	愛心陪伴卡
總 計	241	154	58	29
1 月	20	9	6	5
2 月	8	4	3	1
3 月	8	6	1	1
4 月	26	15	7	4
5 月	15	15	-	-
6 月	14	9	4	1
7 月	20	12	5	3
8 月	34	17	11	6
9 月	22	15	5	2
10 月	31	18	10	3
11 月	23	16	4	3
12 月	20	18	2	-

資料來源：本所社會人文課

4-10 新北市石門區公所全民健保第一、五、六類保險對象統計
中華民國102年底 單位：人

年(月)別		第一類保險對象			第五類保險對象			第六類保險對象		
		當月新 投保數	當月 退保數	當年(月)底 在保人數 ⁽¹⁾	當月新 投保數	當月 退保數	當年(月)底 在保人數 ⁽¹⁾	當月新 投保數	當月 退保數	當年(月)底 在保人數 ⁽¹⁾
101年年底數		-	-	-	-	-	116	17	8	812
102年	總計	-	-	-	19	24	111	196	121	860
	1月	-	-	-	1	16	101	13	10	860
	2月	-	-	-	-	-	101	12	9	791
	3月	-	-	-	1	2	100	11	16	786
	4月	-	-	-	-	2	98	15	13	788
	5月	-	-	-	3	-	101	16	4	800
	6月	-	-	-	1	-	102	18	9	809
	7月	-	-	-	2	2	102	30	7	832
	8月	-	-	-	4	-	106	19	14	837
	9月	-	-	-	-	-	106	17	10	844
	10月	-	-	-	-	-	106	18	9	853
	11月	-	-	-	7	-	113	18	14	857
12月	-	-	-	-	2	111	9	6	860	

附註：(1)當年(月)底在保人數=上年(月)底在保人數+當月新投保數-當月退保數

資料來源：本所社會人文課

伍、經 建

5-1 新北市石門區鄰里工程施工概況(1)
中華民國102年

里別	件數 (件)	總工程費 (元)	工 程 名 稱																	
			瀝青路面		混凝土路面		瀝青混泥土路面修補		打除混凝土		新建水溝		整修水溝		擋土牆		護欄		其他	
			數量 (m ²)	工程費 (元)	數量 (m ²)	工程費 (元)	數量 (m ²)	工程費 (元)	數量 (m ³)	工程費 (元)	數量 (m)	工程費 (元)	數量 (m)	工程費 (元)	數量 (m)	工程費 (元)	數量 (m)	工程費 (元)	數量 (m)	工程費 (元)
總計		10,728,300	12,000	4,800,000	729	496,300	-	-	-	-	11	55,000	311	4,044,000	68	1,213,000	30	120,000	-	-
芋里里		185,000	-	-	420	185,000	-	-	-	-	-	-	-	-	-	-	-	-	-	-
乾華里		298,000	-	-	248	298,000	-	-	-	-	-	-	-	-	-	-	-	-	-	-
茂林里		13,300	-	-	61	13,300	-	-	-	-	-	-	-	-	-	-	-	-	-	-
山溪里		99,000	-	-	-	-	-	-	-	11	55,000	11	44,000	-	-	-	-	-	-	-
石門里		13,000	-	-	-	-	-	-	-	-	-	-	-	26	13,000	-	-	-	-	-
尖鹿里		1,200,000	-	-	-	-	-	-	-	-	-	-	-	42	1,200,000	-	-	-	-	-
德茂里		3,200,000	8,000	3,200,000	-	-	-	-	-	-	-	-	-	-	-	-	-	-	-	-
富基里		1,600,000	4,000	1,600,000	-	-	-	-	-	-	-	-	-	-	-	-	-	-	-	-
老梅里		4,120,000	-	-	-	-	-	-	-	-	-	-	300	4,000,000	-	-	30	120,000	-	-

~37~

附註：(1)包括整建工程及鄰里維護工程。

資料來源：本所工務課

5-3 新北市石門區耕地面積及農業戶口

中華民國102年底

類別	耕地面積(公頃)						農戶數(戶)						農家人口(1)人					
	合計	水田				旱田	合計	自耕農	半自耕農	佃農	非耕種農	他人委託經營	合計	自耕農	半自耕農	佃農	非耕種農	他人委託經營
		計	兩期作	單期作														
				第1期作	第2期作													
總計	1,109	690	424	266	-	419	513	464	26	23	-	-	1,946	749	26	23	1,148	-

附註：(1)農家人口：原則上指在農牧戶內共同居住，並營共同生活之人口，惟因就業經常居住在外，但須提供本人所得50%以上維持農家生活或提供之金額為全戶家計費用50%以上者，及因就學(含失業)經常居住在外，其本人生活費用50%以上由農家提供者亦列為農家人口。

資料來源：本所經建課

5-4 新北市石門區米穀種植面積及產量

中華民國102年

單位：{ 面積：公頃
產量：公斤

期別	總計			梗稻(1)			硬秈稻(1)			梗糯稻(1)			私糯稻(1)		
	種植面積	產量	每公頃平均產量	種植面積	產量	每公頃平均產量	種植面積	產量	每公頃平均產量	種植面積	產量	每公頃平均產量	種植面積	產量	每公頃平均產量
第1期	0.85	4,336	9,447	0.85	4,335	5,110	-	-	-	-	-	-	-	-	-
第2期	-	-	-	-	-	-	-	-	-	-	-	-	-	-	-

附註：(1)87年栽培稻名稱修正，蓬萊米修正為梗稻；在來米修正為硬秈稻；圓糯米修正為梗糯稻；長糯米修正為私糯稻。

資料來源：本所經建課

5-5 新北市石門區園藝作物種植面積及產量

中華民國102年

(1) 蔬菜類

單位：面積：公頃
產量：公斤

類別	根菜類		莖菜類		葉菜及花菜類		果菜類	
	種植面積	產量	種植面積	產量	種植面積	產量	種植面積	產量
總計	43.84	77,440	43.30	287,960	55.67	641,450	28.14	16,305

(2) 果實類

類別	香蕉		柑橘		蕃石榴		木瓜		鳳梨		梨		其他	
	種植面積	產量	種植面積	產量	種植面積	產量	種植面積	產量	種植面積	產量	種植面積	產量	種植面積	產量
總計	4.38	38,070	5.63	42,225	2.60	23,660	0.74	12,210	-	-	-	-	2.68	16,969

資料來源：本所經建課

5-6 新北市石門區普通及特種作物種植面積及產量

中華民國102年

單位：面積：公頃
產量：公斤

類別	甘藷		高粱		玉蜀黍		生食用甘蔗		茶		落花生		香花作物		其他	
	種植面積	產量	種植面積	產量	種植面積	產量	種植面積	產量	種植面積	產量	種植面積	產量	種植面積	產量	種植面積	產量
總計	28.82	493,568	-	-	4.41	17,640	-	-	12.70	5,715	6.75	9,237	-	-	5.69	121,518

資料來源：本所經建課

5-7 新北市石門區家畜家禽頭數

中華民國102年底

單位：頭；隻

類別	家畜						家禽				
	牛	馬	豬	羊	鹿	兔	雞	鴨	鵝	火雞	鴿
總計	120	-	1,360	-	-	-	500	-	-	-	-

資料來源：本所經建課

陸、兵 役

6-1 新北市石門區服役男列級家屬各項慰、補助費發放情形
中華民國102年

月別	總計		生育補助金		喪葬補助金		急難慰助金								特別補助費	
	件數 (件)	金額 (元)	件數 (件)	金額 (元)	件數 (件)	金額 (元)	農田流失		房屋倒塌		房屋淹水		死亡或重傷		件數 (件)	金額 (元)
							件數 (件)	金額 (元)	件數 (件)	金額 (元)	件數 (件)	金額 (元)	件數 (件)	金額 (元)		
總計	-	-	-	-	-	-	-	-	-	-	-	-	-	-	-	-
1月	-	-	-	-	-	-	-	-	-	-	-	-	-	-	-	-
2月	-	-	-	-	-	-	-	-	-	-	-	-	-	-	-	-
3月	-	-	-	-	-	-	-	-	-	-	-	-	-	-	-	-
4月	-	-	-	-	-	-	-	-	-	-	-	-	-	-	-	-
5月	-	-	-	-	-	-	-	-	-	-	-	-	-	-	-	-
6月	-	-	-	-	-	-	-	-	-	-	-	-	-	-	-	-
7月	-	-	-	-	-	-	-	-	-	-	-	-	-	-	-	-
8月	-	-	-	-	-	-	-	-	-	-	-	-	-	-	-	-
9月	-	-	-	-	-	-	-	-	-	-	-	-	-	-	-	-
10月	-	-	-	-	-	-	-	-	-	-	-	-	-	-	-	-
11月	-	-	-	-	-	-	-	-	-	-	-	-	-	-	-	-
12月	-	-	-	-	-	-	-	-	-	-	-	-	-	-	-	-

資料來源：本所民政災防課

6-2 新北市石門區服兵役役男列級家屬安家生活扶助費發放情形
中華民國102年

項 目 月 別	總計			一次安家費			生活扶助金		
	戶數 (戶)	人口數 (人)	金額(元)	戶數 (戶)	人口數 (人)	金額(元)	戶數 (戶)	人口數 (人)	金額(元)
總 計	-	-	-	-	-	-	-	-	-
1 月	-	-	-	-	-	-	-	-	-
2 月	-	-	-	-	-	-	-	-	-
3 月	-	-	-	-	-	-	-	-	-
4 月	-	-	-	-	-	-	-	-	-
5 月	-	-	-	-	-	-	-	-	-
6 月	-	-	-	-	-	-	-	-	-
7 月	-	-	-	-	-	-	-	-	-
8 月	-	-	-	-	-	-	-	-	-
9 月	-	-	-	-	-	-	-	-	-
10 月	-	-	-	-	-	-	-	-	-
11 月	-	-	-	-	-	-	-	-	-
12 月	-	-	-	-	-	-	-	-	-

資料來源：本所民政災防課

6-3 新北市石門區服兵役役男列級家屬全民健康保險醫療補助費核發情形
中華民國102年

月別	保險補助費				醫療補助費			
	件數(件)		金額(元)		件數(件)		金額(元)	
總計								
1	-	-	-	-	-	-	-	-
2	-	-	-	-	-	-	-	-
3	-	-	-	-	-	-	-	-
4	-	-	-	-	-	-	-	-
5	-	-	-	-	-	-	-	-
6	-	-	-	-	-	-	-	-
7	-	-	-	-	-	-	-	-
8	-	-	-	-	-	-	-	-
9	-	-	-	-	-	-	-	-
10	-	-	-	-	-	-	-	-
11	-	-	-	-	-	-	-	-
12	-	-	-	-	-	-	-	-

資料來源：本所民政災防課

柒、人 文

7-1 新北市石門區神壇、寺廟、財團法人寺廟一覽表⁽¹⁾
中華民國102年底

編號	里別	神壇、寺廟、財團法人寺廟名稱	教別	負責人姓名	地址	電話	奉祀主神	祭典日期	建立日期
1	德茂里	石門三清宮	道教	曾信發	新北市石門區德茂里11鄰八甲60之2號	26381960	聖帝公(關公)	農曆6.19	75年左右
2	德茂里	石門保生大帝	道教	吳信億	新北市石門區德茂里11鄰八甲	26381598	保生大帝	農曆3.12	89年左右
3	富基里	聖合宮	佛教	金明偉	新北市石門區富基里坎子腳58-21號	26383139	天上聖母		
4	富基里	天惠壇	道教	曾俊田	新北市石門區富基里楓林59號	26382351	關聖帝君、媽祖娘、王母娘娘	農曆2.19	56年左右
5	富基里	情人廟	佛教	江秋逢	新北市石門區富基里基楓林42號	0988256072	西藏愛情如意佛	農曆10.23	86年左右
6	富基里	五路財神廟	道教	張素	新北市石門區富基里1鄰坎子腳58-22號	26383121	十八王公、五路財神		
7	富基里	鎮海宮	道教	林茂森	新北市石門區富基里3鄰楓林23-8號	0932939480	包青天		
8	老梅里	聖天宮	道教	劉水海	新北市石門區老梅里8鄰大丘田46號	26381983	齊天大聖		
9	山溪里	順天聖母廟	道教	江榮川	新北市石門區山溪里14鄰尖山湖1號	0910330142	三奶夫人		
10	石門里	北海聖口宮	道教	劉俊男	新北市石門里2鄰石門街2巷6號	26380996	天上聖母		
11	石門里	蓮池宮	道教	吳三原	新北市石門里1鄰中央路20號	26381442	三太子		
12	尖鹿里	妙慈宮	道教	邱瑞雯	新北市石門區尖鹿里15鄰尖子鹿106號之5	26381324	觀音菩薩		
13	尖鹿里	天鳳宮	道教	邱張快	新北市石門區尖鹿里14鄰尖子鹿84號	26383182	三清道祖		
14	尖鹿里	慈清堂	道教	許嫚雲	新北市石門區尖鹿里尖子鹿51號	26382348	北海觀音		
15	尖鹿里	金聖宮	道教	邱聲風	新北市石門區尖鹿里2鄰中央路12號	26381819	天上聖母、金母		
16	尖鹿里	玄機宮	道教	俞木龍	新北市石門區尖鹿里1鄰中央路16-1號	無	濟公		
17	乾華里	天文院	道教	蕭昭雄	新北市石門區乾華里內阿里磅4號	26382402	西王金母		
18	茂林里	上智慈惠堂	道教	張秋錄	新北市石門區茂林里小坑38號	26380775	瑤池金母		
19	德茂里	北海宮	道教	花連興	新北市石門區德茂里下員坑36之1號後面	26362990	保生大帝	農曆3.15	78年
20	德茂里	白沙灣觀航寺	佛教	孫文章	新北市石門區德茂里下員坑33號	83652836	觀音菩薩	農曆2.19	56年左右
21	富基里	雪山玄武廟	道教	阮信雄	新北市石門區富基里楓林40號之2	26383377	玄天上帝	農曆3.12	89年左右

附註：(1)本表以「宗教宗祠輔助管理系統」之資料填報。

資料來源：本所民政防災課

7-1 新北市石門區神壇、寺廟、財團法人寺廟一覽表⁽¹⁾ (續完)
中華民國102年底

編號	里別	神壇、寺廟、財團法人寺廟名稱	教別	負責人姓名	地址	電話	奉祀主神	祭典日期	建立日期
22	富基里	金剛宮	佛教	許裕仁	新北市石門區富基里崁子腳41之3號	26382076	四面佛祖	國曆11.19	75年
23	老梅里	凌虛宮	道教	許潘碧霞	新北市石門區老梅里公地44號	0928640389	媽祖	農曆3.23	
24	老梅里	石門妙法寺	佛教	李有義	新北市石門區老梅里七股66號	26360722	觀音菩薩	農曆4.26	63年左右
25	山溪里	石門代天府	道教	鄭錫銘	新北市石門區山溪里大溪墘9之3號	26380636	文恒聖君	國曆10.10	70年左右
26	山溪里	曹洞宗台北別院	佛教	釋修慧	新北市石門區山溪里老崩山33之1號	26383620	釋迦牟尼佛	農曆7.15	80年左右
27	山溪里	老崩山天賜宮	道教	蔡文賢	新北市石門區山溪里老崩山30號之1	26383912	周倉聖爺	農曆10.23	86年左右
28	山溪里	法藏山極樂寺	道教	簡坤良	新北市石門區山溪里九芎林5之1號	26383765			
29	石門里	佛光山石門北海道場	佛教	李月驕	新北市石門里內石門78號之1	26382511	釋迦牟尼佛	平常法會	72年左右
30	石門里	日月大天宮	道教	廖義春	新北市石門里內石門67之5號	26380018	觀音菩薩	農曆2.19	79年左右
31	尖鹿里	石門洞五龍宮	道教	梁鈺蓉	新北市石門區尖鹿里中央路37號之2	26381024	王老仙師	農曆5.5	64.8.8
32	尖鹿里	北海聖安宮	道教	練瑞草	新北市石門區尖鹿里尖子鹿76之1號	26381437			
33	乾華里	妙濟寺	佛教	郭正行	新北市石門區乾華里內阿里磅1號	0919907538	觀音菩薩	農曆9.19	23年
34	乾華里	石門桃源殿	道教	鄭金城	新北市石門區乾華里內阿里磅55號	26381160	太佛母娘	農曆6.19	75年左右
35	乾華里	普陀山慈航宮	道教	江邱丹	新北市石門區乾華里內阿里磅88號之1	26380519	圓通自在天尊		
36	茂林里	乾華十八王公廟	道教	練協羽	新北市石門區茂林里坪林52號	26382453	十八王公	農曆9.9	61年左右

附註：(1)本表以「宗教宗祠輔助管理系統」之資料填報。

資料來源：本所民政防災課

7-3 新北市石門區宗教團體興辦公益慈善及社會教化事業概況

中華民國102年底

單位：所

宗教別	醫療機構		文 教 機 構								公 益 慈 善 事 業						
	醫院數	診所數	大學數	專科數	中學數	職校數	小學數	幼兒園數	圖書閱覽室數	其他	養老院數	殘障教養院數	青少年輔導院數	福利基金會數	學生宿舍處數	技藝研習處數	社會服務中心數
寺廟	合計	-	-	-	-	-	-	-	-	-	-	-	-	-	-	-	-
	道教	-	-	-	-	-	-	-	-	-	-	-	-	-	-	-	-
	佛教	-	-	-	-	-	-	-	-	-	-	-	-	-	-	-	-
	理教	-	-	-	-	-	-	-	-	-	-	-	-	-	-	-	-
	軒轅教	-	-	-	-	-	-	-	-	-	-	-	-	-	-	-	-
	天帝教	-	-	-	-	-	-	-	-	-	-	-	-	-	-	-	-
	一貫教	-	-	-	-	-	-	-	-	-	-	-	-	-	-	-	-
	天德教	-	-	-	-	-	-	-	-	-	-	-	-	-	-	-	-
	儒教	-	-	-	-	-	-	-	-	-	-	-	-	-	-	-	-
	大易教	-	-	-	-	-	-	-	-	-	-	-	-	-	-	-	-
	亥子道	-	-	-	-	-	-	-	-	-	-	-	-	-	-	-	-
	彌勒大道	-	-	-	-	-	-	-	-	-	-	-	-	-	-	-	-
	中華聖教	-	-	-	-	-	-	-	-	-	-	-	-	-	-	-	-
	宇宙彌勒皇教	-	-	-	-	-	-	-	-	-	-	-	-	-	-	-	-
	先天救教	-	-	-	-	-	-	-	-	-	-	-	-	-	-	-	-
黃中	-	-	-	-	-	-	-	-	-	-	-	-	-	-	-	-	
其他	-	-	-	-	-	-	-	-	-	-	-	-	-	-	-	-	
教堂	合計	-	-	-	-	-	-	-	-	-	-	-	-	-	-	-	-
	天主教	-	-	-	-	-	-	-	-	-	-	-	-	-	-	-	-
	基督教	-	-	-	-	-	-	-	-	-	-	-	-	-	-	-	-
	回教	-	-	-	-	-	-	-	-	-	-	-	-	-	-	-	-
	天理教	-	-	-	-	-	-	-	-	-	-	-	-	-	-	-	-
	巴哈伊教	-	-	-	-	-	-	-	-	-	-	-	-	-	-	-	-
	真光教	-	-	-	-	-	-	-	-	-	-	-	-	-	-	-	-
	山達基教會	-	-	-	-	-	-	-	-	-	-	-	-	-	-	-	-
其他	-	-	-	-	-	-	-	-	-	-	-	-	-	-	-	-	

資料來源：本所民政災防課

刊名：新北市石門區103年區政統計年報

編印：新北市石門區公所會計室

出版：新北市石門區公所

出版日期：中華民國103年6月

本刊同時登載於石門區公所網站

網址為 <http://www.shimen.ntpc.gov.tw>

