

# 新北市石門區公所

## 102年新北市石門區統計總報告

資料期間：101年

會計主任

機關長官

## 102年新北市石門區統計總報告

### 一、一般概況

- 1- 1 新北市 石門 區已登記公私有土地筆數面積
- 1- 2 新北市 石門 區各里鄰戶口數
- 1- 3 新北市 石門 區現住人口之年齡分配
- 1- 4 新北市 石門 區現住人口之教育程度
- 1- 5 新北市 石門 區現住人口之婚姻狀況

### 二、行政

- 2- 1 新北市 石門 區公所組織系統表
- 2- 2 新北市 石門 區公所編制及現有員額
- 2- 3 新北市 石門 區公所現有職員人數—按教育程度分
- 2- 4 新北市 石門 區公所現有職員人數—按考試及格別分
- 2- 5 新北市 石門 區公所現有職員人數—按年齡分
- 2- 6 新北市 石門 區公所經費預決算數額—按工作計畫別分
- 2- 7 新北市 石門 區公所經費預決算數額—按用途別科目分
- 2- 8 新北市 石門 區調解業務概況表

### 三、民政

- 3- 1 新北市 石門 區里長選舉概況
- 3- 2 新北市 石門 區鄰長遴聘概況
- 3- 3 新北市 石門 區里民大會出席情形及建議案件數
- 3- 4 新北市 石門 區改善市容查報有關案件執行情形
- 3- 5 新北市 石門 區鄰長異動概況
- 3- 6 新北市 石門 區各級學校一覽表
- 3- 7 新北市 石門 區體育活動概況
- 3- 8 新北市 石門 區維護市容會報決議案件辦理情形

### 四、社會

- 4- 1 新北市 石門 區社區發展協會會員人數
- 4- 2 新北市 石門 區推行社區發展工作成果
- 4- 3 新北市 石門 區社會福利及救濟概況
- 4- 4 新北市 石門 區輔導市民以工代賑臨時工作概況
- 4- 5 新北市 石門 區低收入戶人口
- 4- 6 新北市 石門 區辦理急難救助概況
- 4- 7 新北市 石門 區遭受災害救助情形
- 4- 8 新北市 石門 區身心障礙人口一覽表

### 五、經建

- 5- 1 新北市 石門 區鄰里工程施工概況
- 5- 2 新北市 石門 區鄰里公園概況
- 5- 3 新北市 石門 區耕地面積及農業戶口
- 5- 4 新北市 石門 區米穀種植面積及產量
- 5- 5 新北市 石門 區園藝作物種植面積及產量
- 5- 6 新北市 石門 區普通及特種作物種植面積及產量
- 5- 7 新北市 石門 區家畜家禽頭數

### 六、兵役

- 6- 1 新北市 石門 區服兵役役男列級家屬各項慰、補助費發放情形
- 6- 2 新北市 石門 區服兵役役男列級家屬安家生活扶助費發放情形

### 七、人文

- 7- 1 新北市 石門 區神壇、寺廟、財團法人寺廟一覽表
- 7- 2 新北市 石門 區聚會所、財團法人教會一覽表
- 7- 3 新北市 石門 區宗教團體與辦公益慈善及社會教化事業概況

1- 1 新北市石門區已登記公私有土地筆數面積  
中華民國101年底

項 目	已登記土地面積(公頃)	已登記土地筆數(筆)
公私有別		
總 計	5000.1107	17,242
公 有	852.0359	2,423
私 有	4119.2871	14,715
公私共有	28.7877	104

填表：

審核：

主辦業務人員：

區 長：

主辦會計人員：

資料來源：新北市淡水地政事務所  
編製日期：102年06月07日

## 新北市 區已登記公私有土地筆數面積編製說明

- 一、統計範圍及對象：本區所轄之里鄰均為統計對象。
- 二、統計標準時間：以每年12月底之事實為準。
- 三、分類標準：按土地權屬及使用類別分。
- 四、統計項目定義：
  - (一) 已登記地：已向地政機關辦理產權登記之土地。
  - (二) 公有土地：係指國有、直轄市有、縣(市)有或鄉(鎮、市)有之土地。
  - (三) 私有土地：係指人民(自然人及法人)依法取得所有權之土地(包括外國人、祭祀公業、銀行等依法取得所有權之土地)。
  - (四) 公私共有土地：同一筆土地所有權分屬(二)、(三)持分所有土地。
- 五、資料蒐集方法及編製程序：據地政事務所依土地登記簿有關資料製表彙編。
- 六、編送對象：本表編製1式2份，於完成會核程序並經機關長官核章後，1份送本府主計處，1份自存。



## 新北市 區各里鄰戶口數

- 一、統計範圍及對象：凡各區所轄面積與依據戶籍法第4條規定受理登記資料為統計對象的戶數、人口數。
- 二、統計標準時間：以每年底之事實為準。
- 三、分類標準：按里之面積、鄰數、戶數、人口數（再按性別）分類。
- 四、統計科目定義：
  - （一）面積：該里之所轄面積。
  - （二）鄰數：係指該里之鄰數。
  - （三）戶數：係指在一家或同一處所同一主管人之下營共同生活或經營共同事業者所組成之戶之總數，包括單獨居住於一處所而獨立生活者之單獨生活戶。
  - （四）人口數：係指具有戶籍登記之現住人口總數。
- 五、資料蒐集方法及編製程序：依據戶籍登記資料編製。
- 六、編送對象：本表編製2份，經陳核後，1份送本府主計處，1份自存。

1- 3 新北市石門區現住人口之年齡分配  
中華民國101年底

單位：人

性 別	總 計	0~4歲	5~9歲	10~14歲	15~19歲	20~24歲	25~29歲	30~34歲	35~39歲	40~44歲	45~49歲	50~54歲	55~59歲	60~64歲	65歲以上
總 計	12,798	536	543	701	944	885	871	1,170	1,021	979	969	977	845	701	1,656
男	6,695	266	287	387	501	459	415	575	493	554	548	542	441	385	842
女	6,103	270	256	314	443	426	456	595	528	425	421	435	404	316	814

填表：

審核：

主辦業務人員：

區 長：

主辦會計人員：

資料來源：新北市石門區戶政事務所  
編製日期：102年06月07日

## 新北市 區現住人口之年齡分配

- 一、統計範圍及對象：凡依據戶籍法規定具有戶籍登記之現住人口為統計對象。
- 二、統計標準時間：以每年十二月三十一日之事實為準。
- 三、分類標準：按年齡與性別交叉分類。
- 四、統計科目定義：  
    人口數：係指具有戶籍登記之現住人口總數。
- 五、資料蒐集方法及編製程序：依據各戶政事務所造報資料彙編。
- 六、編送對象：本表編製2份，經陳核後，一份自存、一份送本府主計處。



1- 4 新北市石門區現住人口之教育程度  
中華民國101年底

單

性 別	總 計	識字者																						
		合計	研究所		大學(含獨立學院)		專科					高中		高職		國(初)中		初職		小學		自修		
			畢業	肄業	畢業	肄業	二、三年制		五年制		前三年	畢業	肄業	畢業	肄業	畢業	肄業	畢業	肄業	畢業	肄業		畢業	肄業
							畢業	肄業	後二年	肄業														
總 計	11,018	10,908	122	51	988	622	499	126	265	28	102	696	294	####	706	####	179	2	1	####	437	37		
男	5,755	5,725	81	27	449	314	255	51	150	23	39	397	178	####	404	####	111	0	1	833	200	29		
女	5,263	5,183	41	24	539	308	244	75	115	5	63	299	116	925	302	881	68	2	0	931	237	8		

填表：

審核：

主辦業務人員：

區 長：

主辦會計人員：

資料來源：新北市石門區戶政事務所

編製日期：102年06月07日

## 新北市 區滿15歲以上現住人口之教育程度編製說明

- 一、統計範圍及對象：依戶籍法規定具有戶籍登記之15歲以上現住人口為統計對象。
- 二、統計標準時間：以每年12月31日之事實為準。
- 三、分類標準：教育程度註記分類。
- 四、統計科目定義：
  - (一) 年齡：按實足年齡計算。
  - (二) 教育程度：係指個人在國內外所受學校教育之最高學歷、或經法定考試及格、或非正式學校教育而獲得之知識程度，有關定義及其分類之認定，均按行政院公布之「中華民國教育程度及學科標準分類」規定辦理。
- 五、資料蒐集方法及編製程序：依據各戶政事務所造報資料彙編。
- 六、編送對象：本表編製2份，經陳核後，1份自存、1份送本府主計處。

單位：人

不識 字
110
30
80



1- 5 新北市石門區現住人口之婚姻狀況  
中華民國101年底

單位：人

性 別	總 計	合 計	未 婚	有 配 偶	離 婚	喪 偶
總 計	12,798	12,798	5,396	5,818	794	790
男	6,695	6,695	2,982	3,081	448	184
女	6,103	6,103	2,414	2,737	346	606

填表：

審核：

主辦業務人員：

區 長：

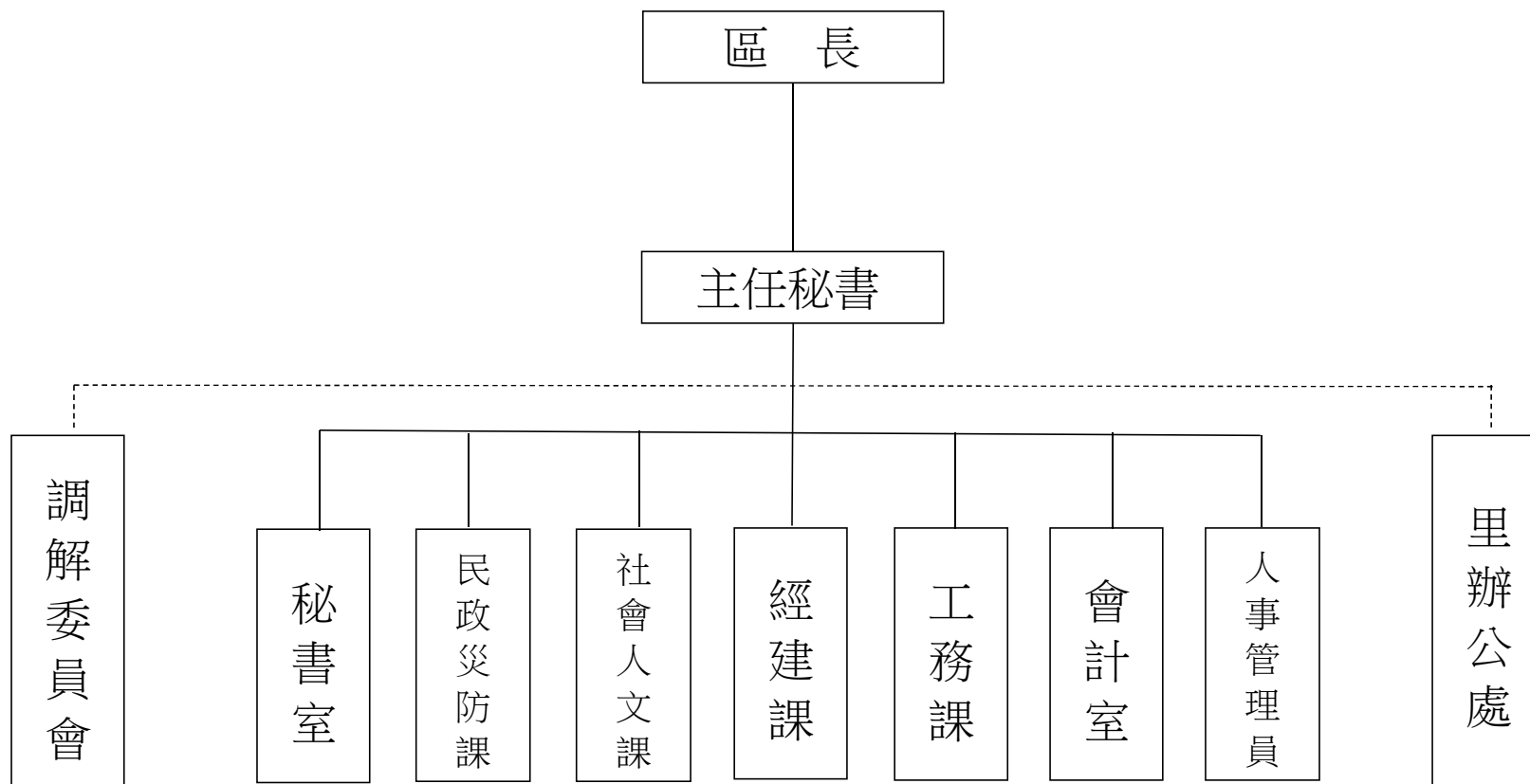
主辦會計人員：

資料來源：新北市石門區戶政事務所  
編製日期：102年06月07日

## 新北市 區現住人口之婚姻狀況編製說明

- 一、統計範圍及對象：依戶籍法規定具有戶籍登記之**所有**現住人口為統計對象。
- 二、統計標準時間：以每年12月31日之事實為準。
- 三、分類標準：按未婚、有偶、離婚、喪偶與年齡十五歲交叉分類。
- 四、統計科目定義：
  - (一) 年齡：按實足年齡計算。
  - (二) 未婚：係指從未結婚者。
  - (三) 有偶：係指正式結婚而配偶仍存活者，以及離婚或喪偶後再婚而配偶仍存活者。
  - (四) 離婚：係指已經依法使婚姻關係消滅且未再婚者。
  - (五) 喪偶：係指夫妻之一方亡故或宣告死亡而未再婚者。
- 五、資料蒐集方法及編製程序：依據各戶政事務所造報資料彙編。
- 六、編送對象：本表編製5份，經陳核後，1份自存、1份送本府主計處。

2-1 新北市石門區公所組織系統表  
中華民國100年底



填表：

審核：

主辦業務人員：

區

長：

主辦會計人員：

資料來源：本所人事管理員

附註：(1)無副區長免填。(2)組織表依實際情形編製。

編製日期：102年6月07日

## 新北市 區公所組織系統編製說明

- 一、統計時間：以當年年底實際情形編製之為準。
- 二、資料來源：由本區人事管理員彙整。
- 三、統計範圍及對象：該區公所為統計範圍。
- 四、機關分類標準：行政機關因各區情形不同而有不同編製，請依實際編製情形編報。
- 五、編送對象：本表一式2份，1份送本區會計室，1份自存。



2- 2 新北市石門區公所編制及現有員額(1)  
中華民國101年底

單位：人

職稱別	職等	合計		秘書室 <sup>(2)</sup>		民政防災課		社會人文課		經建課		工務課		會計室		人事室					
		編制	現有	編制	現有	編制	現有	編制	現有	編制	現有	編制	現有	編制	現有	編制	現有				
總計		31	28	8	7	8	8	4	4	4	4	5	3	1	1	1	1				
區長		1	1	1	1	--	--	--	--	--	--	--	--	--	--	--	--				
副區長		-	-	-	-	--	--	--	--	--	--	--	--	--	--	--	--				
主任秘書		1	1	1	1	--	--	--	--	--	--	--	--	--	--	--	--				
調解會秘書		1	1	1	1	--	--	--	--	--	--	--	--	--	--	--	--				
秘書		1	1	1	1	--	--	--	--	--	--	--	--	--	--	--	--				
視導		-	-	-	-	--	--	--	--	--	--	--	--	--	--	--	--				
課長(室主任)		6	6	-	-	1	1	1	1	1	1	1	1	1	1	1	1				
技士		3	1	-	-	-	-	-	-	1	1	2	-	-	-	-	-				
課員(佐助理員)		7	7	1	1	2	2	2	2	2	2	-	-	-	-	-	-				
技佐		1	1	-	-	-	-	-	-	-	-	1	1	-	-	-	-				
辦事員		3	2	2	1	-	-	1	1	-	-	-	-	-	-	-	-				
書記(雇員)		2	2	1	1	-	-	-	-	-	-	1	1	-	-	-	-				
里幹事		5	5	-	-	5	5	-	-	-	-	-	-	-	-	-	-				
其他		-	-	-	-	-	-	-	-	-	-	-	-	-	-	-	-				

填表：

審核：

主辦業務人員：

主辦會計人員：

區長：

資料來源：本所人事管理員

附註：(1)本區本年底有技工 2 人，工友 1 人，駕駛 1 人，駐衛警 1 人。

(2)區長、副區長、主任秘書、調解會秘書、秘書、視導列於秘書室。

編製日期：102年06月07日

## 區公所編制及現有員額編製說明

- 一、統計時間：以當年度全年時間範圍計算人次之統計為準。
- 二、資料來源：由本區人事室做全區彙整。
- 三、統計範圍及對象：○○區正式職員為統計對象，並以機關分類為統計範圍。
- 四、機關分類標準：行政機關類別含本區各機關（如：秘書、民政、社會、...等）。
- 五、資料蒐集方法及編製程序：定期填送後由本室。
- 六、編送對象：本表一式2份，1份送本區會計室，1份自存。

## 2-3 新北市石門區公所現有職員人數—按教育程度分(1)

中華民國101年底

單位：人

項 目 別	總 計	研 究 所			大 學 畢 業	專 科 畢 業	高 中 ( 職 ) 畢 業	國 ( 初 ) 中 以 下
		合 計	博 士	碩 士				
總 計	28	7	-	7	14	3	4	-
男	17	7	-	7	7	2	1	-
女	11	-	-	-	7	1	3	-
政 務 人 員	-	-	-	-	-	-	-	-
男	-	-	-	-	-	-	-	-
女	-	-	-	-	-	-	-	-
民 選 機 關 首 長	-	-	-	-	-	-	-	-
男	-	-	-	-	-	-	-	-
女	-	-	-	-	-	-	-	-
簡 薦 委 任 ( 派 ) 人 員 ( 含 雇 員 )	-	-	-	-	-	-	-	-
簡 任 ( 派 )	-	-	-	-	-	-	-	-
男	-	-	-	-	-	-	-	-
女	-	-	-	-	-	-	-	-
薦 任 ( 派 )	-	-	-	-	-	-	-	-
男	11	5	-	5	3	2	1	-
女	2	-	-	-	2	-	-	-
委 任 ( 派 )	-	-	-	-	-	-	-	-
男	6	2	-	2	4	-	-	-
女	9	-	-	-	5	1	3	-
聘 任	-	-	-	-	-	-	-	-
男	-	-	-	-	-	-	-	-
女	-	-	-	-	-	-	-	-
醫 事 人 員	-	-	-	-	-	-	-	-
男	-	-	-	-	-	-	-	-
女	-	-	-	-	-	-	-	-
雇 員	-	-	-	-	-	-	-	-
男	-	-	-	-	-	-	-	-
女	-	-	-	-	-	-	-	-
警 察 ( 消 防 ) 人 員	-	-	-	-	-	-	-	-
警 監	-	-	-	-	-	-	-	-
男	-	-	-	-	-	-	-	-
女	-	-	-	-	-	-	-	-
警 正	-	-	-	-	-	-	-	-
男	-	-	-	-	-	-	-	-
女	-	-	-	-	-	-	-	-
警 佐	-	-	-	-	-	-	-	-
男	-	-	-	-	-	-	-	-
女	-	-	-	-	-	-	-	-

填表：

審核：

主辦業務人員：

區 長：

主辦會計人員：

資料來源：本所人事管理員

附 註：(1)請依人事處行政機關人事業務查報表資料填報。

編製日期：102年06月07日

## 區公所現有職員人數—按教育程度分編製說明

- 一、統計時間：以每年年底之數據為準。
- 二、資料來源：由本區人事室做全區彙整。
- 三、統計範圍及對象：新北市政府各級機關正式職員為統計對象，並以行政機關分類為統計範圍。
- 四、機關分類標準：含本區各機關（如：民政、社會、秘書...等）。
- 五、資料蒐集方法及編製程序：由人事室彙整。
- 六、編送對象：本表一式2份，1份送本處會計室，1份自存。

## 2- 4 新北市石門區公所現有職員人數—按考試及格別分(1)

中華民國101年底

單位：人

項 目 別	總 計	考 試 及 格 種 類 <sup>(2)</sup>							依其他法令進用
		合計	高等考試	普通考試	初等考試	特種考試	升等考試	其他考試	
總 計	28	28	4	3	-	15	5	1	-
男	17	17	4	3	-	9	1	-	-
女	11	11	-	-	-	6	4	1	-
政 務 人 員	-	1	2	3	4	5	6	7	8
男	-	-	-	-	-	-	-	-	-
女	-	-	-	-	-	-	-	-	-
民選機關首長	-	-	-	-	-	-	-	-	-
男	-	-	-	-	-	-	-	-	-
女	-	-	-	-	-	-	-	-	-
簡薦委任(派)人員(含雇員)	-	-	-	-	-	-	-	-	-
簡 任 (派)	-	-	-	-	-	-	-	-	-
男	-	-	-	-	-	-	-	-	-
女	-	-	-	-	-	-	-	-	-
薦 任 (派)	13	13	4	2	-	5	1	1	-
男	11	11	4	2	-	4	1	-	-
女	2	2	-	-	-	1	-	1	-
委 任 (派)	15	15	-	1	-	10	4	-	-
男	6	6	-	1	-	5	-	-	-
女	9	9	-	-	-	5	4	-	-
聘 任	-	-	-	-	-	-	-	-	-
男	-	-	-	-	-	-	-	-	-
女	-	-	-	-	-	-	-	-	-
醫 事 人 員	-	-	-	-	-	-	-	-	-
男	-	-	-	-	-	-	-	-	-
女	-	-	-	-	-	-	-	-	-
雇 員	-	-	-	-	-	-	-	-	-
男	-	-	-	-	-	-	-	-	-
女	-	-	-	-	-	-	-	-	-
警察(消防)人員	-	-	-	-	-	-	-	-	-
警 監	-	-	-	-	-	-	-	-	-
男	-	-	-	-	-	-	-	-	-
女	-	-	-	-	-	-	-	-	-
警 正	-	-	-	-	-	-	-	-	-
男	-	-	-	-	-	-	-	-	-
女	-	-	-	-	-	-	-	-	-
警 佐	-	-	-	-	-	-	-	-	-
男	-	-	-	-	-	-	-	-	-
女	-	-	-	-	-	-	-	-	-

填表：

審核：

主辦業務人員：

區 長：

主辦會計人員：

資料來源：本所人事管理員

附 註：(1)請依人事處行政機關人事業務查報表資料填報。

(2)考試係指應考選機關舉辦之各類考試及格並取得及格證書者，無考試及格資格者，請填「依其他法令進用」欄。

編製日期：102年06月07日

## 區公所現有職員人數—按考試及格別分編製說明

- 一、統計時間：以每年年底之數據為準。
- 二、資料來源：由本區人事室做全區彙整。
- 三、統計範圍及對象：新北市政府各級機關正式職員為統計對象，並以行政機關分類為統計範圍。
- 四、機關分類標準：含本區各機關（如：民政、社會、秘書...等）。
- 五、統計報表說明：各組組限下限為實質，上限為未滿，如「6 - 9年」表示已滿6年，未滿9年。
- 六、資料蒐集方法及編製程序：由人事室彙整。
- 七、編送對象：本表一式2份，1份送本處會計室，1份自存。

## 2- 5 新北市石門區公所現有職員人數—按年齡分(1)

中華民國101年底

單位:人

項 目 別	總計	24歲以下	25-29歲	30-34歲	35-39歲	40-44歲	45-49歲	50-54歲	55-59歲	60-64歲	65歲以上
總 計	28	1	5	4	3	4	5	5	1	-	-
男	17	-	2	3	2	4	3	3	-	-	-
女	11	1	3	1	1	-	2	2	1	-	-
政 務 人 員	-	-	-	-	-	-	-	-	-	-	-
男	-	-	-	-	-	-	-	-	-	-	-
女	-	-	-	-	-	-	-	-	-	-	-
民選機關首長	-	-	-	-	-	-	-	-	-	-	-
男	-	-	-	-	-	-	-	-	-	-	-
女	-	-	-	-	-	-	-	-	-	-	-
簡薦委任(派)人員(含雇員)	-	-	-	-	-	-	-	-	-	-	-
簡 任 (派)	-	-	-	-	-	-	-	-	-	-	-
男	-	-	-	-	-	-	-	-	-	-	-
女	-	-	-	-	-	-	-	-	-	-	-
薦 任 (派)	12	-	-	-	-	-	-	-	-	-	-
男	10	-	-	1	1	3	3	2	-	-	-
女	2	-	1	-	-	-	-	-	1	-	-
委 任 (派)	16	-	-	-	-	-	-	-	-	-	-
男	7	-	2	2	1	1	-	1	-	-	-
女	9	1	2	1	1	-	2	2	-	-	-
聘 任	-	-	-	-	-	-	-	-	-	-	-
男	-	-	-	-	-	-	-	-	-	-	-
女	-	-	-	-	-	-	-	-	-	-	-
醫事人員	-	-	-	-	-	-	-	-	-	-	-
男	-	-	-	-	-	-	-	-	-	-	-
女	-	-	-	-	-	-	-	-	-	-	-
雇 員	-	-	-	-	-	-	-	-	-	-	-
男	-	-	-	-	-	-	-	-	-	-	-
女	-	-	-	-	-	-	-	-	-	-	-
警察(消防)人員	-	-	-	-	-	-	-	-	-	-	-
警 監	-	-	-	-	-	-	-	-	-	-	-
男	-	-	-	-	-	-	-	-	-	-	-
女	-	-	-	-	-	-	-	-	-	-	-
警 正	-	-	-	-	-	-	-	-	-	-	-
男	-	-	-	-	-	-	-	-	-	-	-
女	-	-	-	-	-	-	-	-	-	-	-
警 佐	-	-	-	-	-	-	-	-	-	-	-
男	-	-	-	-	-	-	-	-	-	-	-
女	-	-	-	-	-	-	-	-	-	-	-

填表：

審核：

主辦業務人員：

區 長：

主辦會計人員：

資料來源：本所人事管理員

附 註：(1)請依人事處行政機關人事業務查報表資料填報。

編製日期：102年06月07日

## 區公所現有職員人數—按年齡分編製說明

- 一、統計時間：以每年年底之數據為準。
- 二、資料來源：由本區人事室做全區彙整。
- 三、統計範圍及對象：新北市政府各級機關正式職員為統計對象，並以行政機關分類為統計範圍。
- 四、機關分類標準：含本區各機關（如：民政、社會、秘書...等）。
- 五、資料蒐集方法及編製程序：由人事室彙整。
- 六、編送對象：本表一式2份，1份送本處會計室，1份自存。



## 2- 6 新北市石門區公所經費預決算數額--按工作計畫別分

單位：元

科 目	本年度預算數 (101年度)	上年度(100年度)		本年度與上年度預算比較	
		預 算 數	決 算 數	增 減 數	增減數(%)
<b>總 計</b>	<b>209,064,100</b>	<b>154,899,945</b>	<b>146,602,935</b>	<b>54,164,155</b>	<b>34.97%</b>
<b>區政業務</b>	<b>208,664,100</b>	<b>154,499,945</b>	<b>146,602,935</b>	<b>54,164,155</b>	<b>35.06%</b>
一般行政	111,015,000	104,242,945	99,840,282	6,772,055	6.50%
民政業務	20,981,100	16,059,000	15,319,833	4,922,100	30.65%
役政及防災業務	740,000	753,000	636,347	-13,000	-1.73%
宗教禮俗	-	1,133,000	1,022,758	-1,133,000	-100.00%
農漁業務	524,000	421,000	409,417	103,000	24.47%
水利業務	1,610,000	-	-	1,610,000	-
交通業務	435,000	8,500,000	8,470,404	-8,065,000	-94.88%
經濟輔導	-	-	-	-	-
觀光業務	-	295,000	243,454	-295,000	-100.00%
社會業務	12,922,000	5,330,000	4,855,234	7,592,000	142.44%
文化業務	-	864,000	606,364	-864,000	-100.00%
社區發展	-	963,000	135,203	-963,000	-100.00%
道路及公園業務	8,273,000	1,339,000	1,253,825	6,934,000	517.85%
建築及設備	52,164,000	14,600,000	13,809,814	37,564,000	257.29%
<b>第一預備金</b>	<b>400,000</b>	<b>400,000</b>	-	-	-
第一預備金 <sup>(1)</sup>	400,000	400,000	-	-	-

填表：

審核：

主辦業務人員：

區長：

主辦會計人員：

資料來源：本所會計室

編製日期：102年06月07日

## 新北市 區公所經費預決算數額--按工作計畫別分編制說明

- 一、統計範圍及對象：凡編列歲出預算之本區機關均為統計對象。
- 二、統計標準時間：年報以每年1月1日至12月31日止之事實為準。
- 三、分類標準：教育程度註記分類。
  - (一)縱行科目按工作計畫別分類。
  - (二)橫列科目以當年度與上年度預、決算數與本年度與上年度之比較增減分類。
- 四、資料蒐集方法及編製程序：由會計室根據本區預決算報表編製。
- 五、編送對象：本表編製2份，經陳核後，1份自存、1份送本府主計處。

## 2- 7 新北市石門區公所經費預算數額--按用途別科目分

單位：元

科 目	本年度預算數 (101 年度)	上 年 度 ( 100 年 度 )		本年度與上年度預算比較	
		預 算 數	決 算 數	增 減 數	增 減 率 (%)
總 計	209,064,100	154,899,945	146,602,935	54,164,155	34.97%
人 事 費	31,388,000	31,038,000	27,113,105	350,000	1.13%
業 務 費	51,916,100	39,185,945	37,308,172	12,730,155	32.49%
獎補助及損失(經常門)	73,196,000	69,676,000	68,371,844	3,520,000	5.05%
債 務 費	-	-	-	-	-
預 備 金	400,000	400,000	-	-	-
設 備 及 投 資	50,964,000	8,700,000	8,311,274	42,264,000	485.79%
獎補助及損失(資本門)	1,200,000	5,900,000	5,498,540	- 4,700,000	-79.66%

填表：

審核：

主辦業務人員：

區 長：

主辦會計人員：

資料來源：本所會計室  
編製日期：102年06月07日

## 新北市 區公所經費預決算數額--按用途別科目分編制說明

- 一、統計範圍及對象：凡編列歲出預算之本區機關均為統計對象。
- 二、統計標準時間：年報以每年1月1日至12月31日止之事實為準。
- 三、分類標準：教育程度註記分類。
  - (一)縱行科目按用途別科目分類。
  - (二)橫列科目以當年度與上年度預、決算數與本年度與上年度之比較增減分類。
- 四、資料蒐集方法及編製程序：由會計室根據本區預決算報表編製。。
- 五、編送對象：本表編製2份，經陳核後，1份自存、1份送本府主計處。

2- 8 新北市石門區調解業務概況表  
中華民國101年

單位：件

調解事件種類		民 事 案 件									刑 事 案 件						
		合計	債務	租賃	物權	親屬	繼承	商事	營建工程	其他	合計	妨害風化	妨害婚姻及家庭	傷害及毀棄損壞	妨害自由名譽信用及祕密	竊盜及侵占詐欺	其他
受 理	合 計	15	6	2	5	-	-	-	-	2	5	-	-	3	-	-	2
	去 年 未 結	-	-	-	-	-	-	-	-	-	-	-	-	-	-	-	-
	新 收	15	6	2	5	-	-	-	-	2	5	-	-	3	-	-	2
調解成立		2	1	-	1	-	-	-	-	-	1	-	-	1	-	-	-
調 解 不 成 立	不 到 場	7	2	-	3	-	-	-	-	2	2	-	-	1	-	-	1
	其 他	6	3	2	1	-	-	-	-	-	2	-	-	1	-	-	1
撤回或駁回		-	-	-	-	-	-	-	-	-	-	-	-	-	-	-	-
法院已核定		2	1	-	1	-	-	-	-	-	1	-	-	1	-	-	-
法院不予核定		-	-	-	-	-	-	-	-	-	1	-	-	-	-	-	1
今年未結		-	-	-	-	-	-	-	-	-	-	-	-	-	-	-	-
調 解 成 立 (%)		13.33%	16.67%	-	20.00%	-	-	-	-	-	20.00%	-	-	33.33%	-	-	-

填表：

審核：

主辦業務人員：

區 長：

主辦會計人員：

資料來源：本所民政災防課  
編製日期：102年06月07日

## 新北市 區調解業務概況編製說明

- 一、統計時間：動態資料以每年一月一日至十二月三十一日之事實為準，靜態資料以年底之事實。
- 二、統計範圍及對象：凡依據調解條例之執行案件均為統計範圍。
- 三、分類標準：橫項以調解事件種類分，縱項調解結果項目分。
- 四、統計科目定義：
  - (一) 受理案件分去年未結與新收。
  - (二) 調解成立：指當年調解成立之件數。
  - (三) 調解不成立：指一次或多次調解未達成協議不再調解之當年結案件數，再細分為不到場與其它。
  - (四) 再按法院撤回或駁回、法院已核定與法院不予核定等三種計數。
  - (五) 今年未結之案件。
- 五、資料蒐集方法及編製程序：由人事室彙整。
- 六、編送對象：本表一式2份，1份送本處會計室，1份自存。

3- 1 新北市石門區里長選舉概況  
中華民國101年

里 別 <sup>(1)</sup>	選舉日期	選舉人數 (人)	投票數 (票)	投票率(%) (投票數/選舉 人數)*100	候選人數 (人)	當選人			
						姓名	年齡	性別	就職日期
總 計									
茂林里	101年10月27日	638	435	68.18%	2	練瑞旺	65	男	101年11月1日
里									
里									
里									
里									
里									
里									
里									
里									
里									

填表：

審核：

主辦業務人員：

區 長：

主辦會計人員：

資料來源：本所民政災防課

附 註：(1)本區現有 9 里,今年改選 1 里。(2)該年度若無選舉則該表填“無”。

編製日期：102年06月07日

## 新北市 區里長選舉概況編製說明

- 一、統計時間：動態資料以每年一月一日至十二月三十一日之事實為準，靜態資料以年底之事實。
- 二、統計範圍及對象：本區所轄之里鄰均為統計對象。
- 三、分類標準：橫項以投票概況分，縱項里分。
- 四、統計科目：投票率(%)=(投票數/選舉數)\*100
- 五、資料蒐集方法及編製程序：由選舉委員會或民政課彙整。
- 六、編送對象：本表編製2份，1份送會計室，1份自存。





## 新北市 區鄰長遴聘概況編製說明

- 一、統計時間：動態資料以每年一月一日至十二月三十一日之事實為準，靜態資料以年底之事實。
- 二、統計範圍及對象：本區所轄之里鄰均為統計對象。
- 三、分類標準：橫項以鄰長概況分，縱項里分。
- 四、統計科目年底鄰長人數以12月31日為準，本年異動鄰長數以1月1日至12月31日止
- 五、資料蒐集方法及編製程序：由民政課彙整。
- 六、編送對象：本表編製2份，1份送會計室，1份自存。



## 新北市 區里民大會出席情形及建議案件數

- 一、統計時間：動態資料以每年一月一日至十二月三十一日之事實為準，靜態資料以年底之事實。
- 二、統計範圍及對象：本區所轄之里鄰均為統計對象。
- 三、分類標準：橫項以里民大會概況分，縱項里分。
- 四、統計科目定義：出席率(%) = 出席里民人數/轄區總人數；轄區總人數以12月31日人數為準。
- 五、資料蒐集方法及編製程序：由民政課彙整。
- 八、編送對象：本表編裝2切，1切送貴司全，1切日仔。

3- 4 新北市石門區改善市容查報有關案件執行情形  
中華民國101年

單位：件

查報事項 區分 <sup>(1)</sup>	總 計	一、 道路、水溝、 下水道、橋 樑、河川、堤 防等公共設施 之損壞事項	二、 公園、綠地、 行道樹等之維 護、修剪及扶 正事項	三、 廢棄物、廢 土、水溝、下 水道、公廁等 之清理維護事 項	四、 違規廣告物查 報事項	五、 交通號(標) 誌、標線之修 復及移除廢棄 交通號誌事項	六、 門牌、街道巷 弄名牌之維護 事項	七、 路燈、水電、 電信、瓦斯設 施之損壞修復 事項	八、 競選廣告物之 改善、移除事 項	九、 路霸檢舉通報 事項	十、 其他有礙市容 觀瞻及妨害公 共安全事項
總 計	2,122	-	-	1	-	1	-	2,120	-	-	-
查 報	2,120	-	-	-	-	-	-	2,120	-	-	-
收 件	-	-	-	-	-	-	-	-	-	-	-
移 文	-	-	-	-	-	-	-	-	-	-	-
短 期 計 畫	2,120	-	-	-	-	-	-	2,120	-	-	-
長 期 計 畫	2	-	-	1	-	1	-	-	-	-	-
無 法 辦 理	-	-	-	-	-	-	-	-	-	-	-
完 工	2,120	-	-	-	-	-	-	2,120	-	-	-
查 驗 未 通 過	-	-	-	-	-	-	-	-	-	-	-
查 驗 未 執 行	-	-	-	-	-	-	-	-	-	-	-
結 案	2,122	-	-	1	-	1	-	2,120	-	-	-

填表：

審核：

主辦業務人員：

區 長：

主辦會計人員：

資料來源：本所工務課

附 註：(1)待改分 件；改列非市容查報 件；轉府外單位 件。

編製日期：102年06月07日

## 新北市 區改善市容查報有關案件執行情形編制說明

- 一、統計時間：以年底之資料為準。
- 二、統計範圍及對象：本區所轄境內統計對象。
- 三、分類標準：橫項以改善市容查報分類，縱項查報之執行成果分。
- 四、統計科目定義：  
市容查報事項共分十類，請依查實際案件情形歸類。
- 五、資料蒐集方法及編製程序：由民政課彙整。
- 六、編送對象：本表編製2份，1份送會計室，1份自存。

3- 5 新北市石門區鄰長異動概況  
中華民國101年

單位：鄰；人

月 底 別	現有鄰數	當月底實有 鄰長數	當 月 底 實 有 鄰 長 數 與 現 有 鄰 數 不 符 原 因						當月行政區域調整 增加鄰數	備 註
			合計	空鄰	遷出未補聘	死亡未補聘	任期屆滿 未遴聘	其 他		
1 月 底	124	120	4	4	-	-	-	-	-	
2 月 底	124	120	4	4	-	-	-	-	-	
3 月 底	124	120	4	4	-	-	-	-	-	
4 月 底	124	120	4	4	-	-	-	-	-	
5 月 底	124	120	4	4	-	-	-	-	-	
6 月 底	124	120	4	4	-	-	-	-	-	
7 月 底	124	120	4	4	-	-	-	-	-	
8 月 底	124	120	4	4	-	-	-	-	-	
9 月 底	124	120	4	4	-	-	-	-	-	
10 月 底	124	120	4	4	-	-	-	-	-	
11 月 底	124	120	4	4	-	-	-	-	-	
12 月 底	124	119	5	4	-	1	-	-	-	

填表：

審核：

主辦業務人員：

區 長：

主辦會計人員：

資料來源：本所民政防災課

編製日期：102年06月07日

## 新北市 區鄰長異動概況編製說明

- 一、統計時間：資料以每月月底之事實為準。
- 二、統計範圍及對象：本區所轄之里鄰均為統計對象。
- 三、分類標準：橫項以鄰長概況分，縱項以月份分。
- 四、統計科目月底鄰長人數以30、31日為準，不符原因請依事實分類。
- 五、資料蒐集方法及編製程序：由民政課彙整。
- 八、編送對象：本表編製2份，1份送置訂全，1份日仔。





3- 6 新北市石門區各級學校<sup>(1)</sup>一覽表(續)  
中華民國101年底

單位：所

設立別	總計	大學	專科	高級職業學校	高級中學	完全中學	國民中學	國民小學	幼兒園
總計	5	-	-	-	-	-	1	3	1
國立	-	-	-	-	-	-	-	-	-
市立	5	-	-	-	-	-	1	3	1
私立	-	-	-	-	-	-	-	-	-

填表：

審核：

主辦業務人員：

區長：

主辦會計人員：

資料來源：本所民政災防課  
編製日期：102年06月07日

## 新北市 區各級學校<sup>(1)</sup>一覽表

- 一、統計範圍及對象：區內所轄各級學校均為統計對象。
- 二、統計標準時間：以每年12月31日之資料為準。
- 三、分類標準：(表1)橫向資料填寫各級學校概況與，縱向以各學校區分；(表2)橫向為各級學校分類，縱向以國立、公立與私立區分。
- 四、統計科目定義：現任校長以12月31日任職者為之；學校包含各級公私立學校及幼兒園。
- 五、資料蒐集方法及編製程序：根據教育部資料。
- 六、編送對象：本表編製2份，1份送會計室，1份自存。



## 新北市 區體育活動概況編制說明

- 一、統計範圍及對象：各區體育場地所舉辦之活動均為統計對象。
- 二、統計標準時間：以全年之資料為準。
- 三、分類標準：
  - (一) 活動名稱之類別可包含〈重點賽事活動、學校體育活動、競技體育活動、全民體育活動、研習活動、訓練活動、兒童與青少年育樂活動、民俗體育活動、特殊體育活動、體能檢測、運動養生講座及其他活動〉分。
  - (二) 自行舉辦、聯合辦理、委外辦理皆可計入分。
  - (三) 按活動次數、參加隊處與人數分。
- 四、統計科目定義：
  - (一) 自行舉辦：係指提供場地且經費全部自行負擔之活動。
  - (二) 聯合辦理：係指提供場地但經費只負擔其中一部份之活動。
  - (三) 委外辦理：以招標方式委外辦理之活動。
- 五、編送對象：本表編製2份，1份送會計室，1份自存。

3- 8 新北市石門區維護市容會報決議案件辦理情形  
中華民國101年底

單位：件

	總計	合計	A級 已依案執行完成	B級 正依案執行	C級 計畫執行	D級 無法執行
總計	無	-	-	-	-	-
區內違建屢拆屢建之查察處理事項	-	-	-	-	-	-
區內環境衛生之整理及公共衛生之改進事項	-	-	-	-	-	-
區內違章攤販之取締事項	-	-	-	-	-	-
區內市場管理及清潔事項	-	-	-	-	-	-
區內路燈、花木及綠地之維護事項	-	-	-	-	-	-
區內交通設施(標誌、標線、號誌及單行道等)之建議事項	-	-	-	-	-	-
區內街弄巷道及側溝之整修維護及建議事項	-	-	-	-	-	-
查報改善市容及增進市民福祉·內容牽涉本區有關單位急待處理事項	-	-	-	-	-	-
其他有關區內維護市容事項	-	-	-	-	-	-

填表：

審核：

主辦業務人員：

區長：

主辦會計人員：

資料來源：本所工務課  
編製日期：102年06月07日

## 新北市 區維護市容會報決議案件辦理情形編制說明

- 一、統計時間：以年底之資料為準。
- 二、統計範圍及對象：本區所轄境內統計對象。
- 三、分類標準：橫項以分市府單位、區級單位與其它單位執行，縱項市容改善項目共分九類。
- 四、統計科目定義：  
市容項目共分九類，請依實際案件情形歸類。
- 五、資料蒐集方法及編製程序：由民政課彙整。
- 六、編送對象：本表一式2份，1份送會計室，1份自存。

4- 1 新北市石門區社區發展協會會員人數  
中華民國101年底

社區名稱	成立時間		所在里	會員 (人)		
	年	月		合計	男	女
總 計	--	--	--	1,323	718	605
德茂社區發展協會	81	10	德茂里	245	154	91
富基社區發展協會	81	8	富基里	137	77	60
老梅社區發展協會	81	10	老梅里	150	74	76
嵩山社區發展協會	81	11	山溪里	123	65	58
石門社區發展協會	81	11	石門里	186	90	96
尖鹿社區發展協會	83	9	尖鹿里	233	106	127
茂林社區發展協會	81	11	茂林里	113	70	43
草里社區發展協會	81	11	草里里	136	82	54
社區發展協會			里			
社區發展協會			里			
社區發展協會			里			
社區發展協會			里			
社區發展協會			里			
社區發展協會			里			
社區發展協會			里			
社區發展協會			里			
社區發展協會			里			
社區發展協會			里			

填表：

審核：

主辦業務人員：  
主辦會計人員：

區 長：

資料來源：本所社會人文課  
編製日期：102年06月07日



## 新北市 區社區發展協會會員人數

- 一、統計時間：以年底之資料為準。
- 二、統計範圍及對象：凡在轄內已成立社區發展組織之社區均為調查對象。
- 三、分類標準：橫項以社區名稱、成立時間、所在里與會員人數分，縱項以各社區為分類。
- 四、統計科目定義：  
社區系指依「社區發展工作綱要」第二條規定「依主管機關劃定，供為依法設立社區發展協會，推重社區發展工作之組織與活
- 五、資料蒐集方法及編製程序：由社會課彙整。
- 六、編送對象：本表一式2份，1份送本處會計室，1份自存。

4- 2 新北市石門區推行社區發展工作成果  
中華民國101年

社區發展協會名稱 <sup>(1)</sup>	社 區 戶 數 (戶)	社 區 人 口 數 (人)	參 展 加 協 社 區 人 發 數 (人)	現 生 有 產 建 設 置 設 社 基 區 金 (個)	實際使用經費(元)			社區建設主要項目												
					合 計	政 府 補 助 款	社 區 自 籌 款	社區活動中心(幢)			辦 理 社 區 幹 部 訓 練 (人 次)	辦 理 社 區 觀 摩 (人 次)	長 壽 俱 樂 部 (處)	媽 媽 教 室 (班)	守 望 相 助 隊 之 設 置 (隊)	志 願 服 務 團 隊 (隊)	社 區 圖 書 室 (處)	民 俗 藝 文 康 樂 班 隊 (隊)	社 區 刊 物 (期)	其 他
								原 (未 作 修 擴 建)	新 建	修 擴 建										
總計	####	####	####	8	#####	#####	#####	3	-	-	1	678	8	6	-	-	-	-	-	-
德茂社區發展協會	448	1351	245	1	#####	304,700	558376	-	-	-	1	86	1	1	-	-	-	-	-	-
富基社區發展協會	531	1662	137	1	#####	243,600	72500	-	-	-	-	85	1	-	-	-	-	-	-	-
老梅社區發展協會	849	2614	150	1	#####	535,580	202000	1	-	-	-	120	1	1	-	-	-	-	-	-
嵩山社區發展協會	354	1079	123	1	#####	469,000	68620	-	-	-	-	106	1	1	-	-	-	-	-	-
石門社區發展協會	660	1886	186	1	#####	273,200	123600	1	-	-	-	78	1	1	-	-	-	-	-	-
尖鹿社區發展協會	634	1890	233	1	#####	261,800	134000	-	-	-	-	80	1	1	-	-	-	-	-	-
茂林社區發展協會	390	1162	113	1	#####	296,552	112402	1	-	-	-	80	1	-	-	-	-	-	-	-
草里社區發展協會	367	1154	136	1	#####	160,200	211122	-	-	-	-	43	1	1	-	-	-	-	-	-
社區發展協會																				
社區發展協會																				
社區發展協會																				
社區發展協會																				
社區發展協會																				
社區發展協會																				
社區發展協會																				
社區發展協會																				
社區發展協會																				
社區發展協會																				
社區發展協會																				

備註： 填表： 審核： 主辦業務人員： 區長： 主辦會計人員：

資料來源：依據轄內已成立社區發展協會之工作成果所報資料彙編。  
附註：(1)不同社區發展協會隸屬同一社區，其社區戶數及社區人口數相同。  
編製日期：102年06月07日

## 新北市 區推行社區發展工作成果

- 一、統計範圍及對象：凡在境內成立社區發展協會之社區，均為統計對象。
- 二、統計標準時間：動態資料以當年1至12月之事實為準；靜態資料以當年12月底之事實為準。
- 三、分類標準：縱項依「發展協會」分；橫項依「社區戶數」、「社區人口數」、「參加社區發展協會會員數」、「現有設置社區生產建設基金」、「實際使用經費」及「社區建設主要項目」分。
- 四、統計項目定義：
  - (一)社區：依「社區發展工作綱要」第2條規定，係指「經主管機關劃定，供為依法設立社區發展協會，推動社區發展工作之組織與活動區域」。
  - (二)社區發展協會：係指經主管機關劃定，依法成立之社區發展協會。
  - (三)社區戶數：係指社區劃定範圍內所有戶數。
  - (四)社區人口數：係指社區劃定範圍內所有人口數。
  - (五)社區生產建設基金：為充裕社區經濟來源，健全社區發展組織，期能負起社區成果維護，推行社會教育、社區文化活動及福利服務工作，以提昇社區居民生活品質而籌措之基金。
  - (六)使用經費：列入社區發展計畫辦理加強工作之社區及新發展之社區，其經費來源。
    - 1.政府補助款：政府機關為促進社區發展，增進居民福利，根據社區發展協會所提之計畫及自籌款項，政府機關依年度社區發展工作計畫給予之補助。(包含中央、直轄市、縣(市)、鄉(鎮、市、區)補助款)
    - 2.社區自籌款：社區發展協會為促進社區發展，增進居民福利，擬定工作計畫，結合社區資源及由居民繳交或樂捐之款項。(包含民眾配合款、民眾捐款、生產收益、其他收入)
  - (七)社區活動中心：為推展社區發展各項建設工作之需要而興建，提供作為社區民眾集會及辦理各項文康育樂活動之場所，包含原建(未作修擴建)、新建及修擴建，並不考慮產權問題。
  - (八)社區建設：社區居民基於共同需要，循自動與互助精神，配合政府行政支援、技術指導，有效運用各種資源，從事綜合建設，以改進社區居民生活品質。
    - 1.辦理社區觀摩：具體介紹建立社區之組織活動、公共工程建設、精神倫理及文化建設、生產福利建設服務體系之作法。
    - 2.社區長壽俱樂部：增加老人生活情趣，提昇老人生活品質並弘揚敬老崇孝之固有美德。
    - 3.社區媽媽教室：透過媽媽教室活動將文化訊息，端正風氣的理念帶入家庭、影響家庭。
    - 4.社區志願服務團隊：匯集人力、財力、物力及專業資源，規劃與推動整體之社區文化活動。
    - 5.社區圖書室：倡導讀書風氣，使文化在社區生根，以提昇社區居民生活品質，建立書香社會。
    - 6.社區民俗藝文康樂班隊：藉社區民俗活動之舉辦，提昇社區居民文化生活素養，並使我國民俗文化活動傳承不輟。
    - 7.社區刊物：配合推展社區活動，報導社區生活，凝聚社區意識。
- 五、資料蒐集方法及編製程序：依據各公所會計年度結束後10日內將轄內已成立之社區發展協會所報工作成果資料經審核彙編。
- 六、編送對象：本表編製2份，1份送會計室，1份自存。

4-3 新北市石門區社會福利及救濟概況  
中華民國101年

單位：人次；元

季別	中低收入老人生活津貼	低收入戶喪葬補助		身心障礙者生活補助		身心障礙者托育養護補助		身心障礙者生活輔助器具補助		急難救助		其他		
	申請人次	發放人次	金額	發放人次	金額	發放人次	金額	發放人次	金額	發放人次	金額	現金	實物	衣服
總計	13	-	-	1,956	#####	61	#####	21	#####	4	60,000	-	-	-
第1季 (自1月至3月)	11	-	-	471	#####	13	214,200	5	35,000	-	-	-	-	-
第2季 (自4月至6月)	1	-	-	477	#####	14	231,200	4	21,000	1	10,000	-	-	-
第3季 (自7月至9月)	1	-	-	480	#####	17	280,200	5	46,000	2	40,000	-	-	-
第4季 (自10月至12月)	-	-	-	528	#####	17	280,200	7	63,000	1	10,000	-	-	-

填表：

審核：

主辦業務人員：

區長：

主辦會計人員：

資料來源：本所社會人文課  
編製日期：102年06月07日

## 新北市 區社會福利及救濟編製說明

- 一、統計範圍及對象：依社會救助法中有關均為統計對象。
- 二、統計標時間：第1季以1至3月、第2季以4至6月、第3季以7至9月、第4季以10至12月之事實為準。
- 三、分類標準：橫項依各補助類別分並細分「申請人次」、「發放人次」、「金額」、「現金」、「實物」與「衣服」；縱項依季別分。
- 四、統計項目定義：
  - (一)中低收入老人生活津貼：依據社會救助法及中低收入老人生活津貼發給辦法規定辦理者
  - (二)低收入戶喪葬費用：低收入戶係指符合家庭總收入，平均分配全家人口，每人每月在最低生活費以下，且家庭財產未超過中央、直轄市主管機關公告之當年度一定金額者；發給金額中為喪葬補助為統計對象。
  - (三)身心障礙者生活補助：凡直轄市、縣(市)依「身心障礙者保護法」第3條規定領有身心障礙手冊，且符合「身心障礙者生活托育養護費用補助辦法」第6條之規定申領生活補助者
  - (四)身心障礙者托育養護補助：依「身心障礙者保護法」第3條規定領有身心障礙手冊且獲身心障礙者托育養護補助者。
  - (五)身心障礙者生活輔助器具補助：依「身心障礙者保護法」第3條規定領有身心障礙手冊，且符合「身心障礙者醫療及輔助器具費用補助辦法」第4條申請輔助器具費用補助者
  - (六)急難救助：依社會救助法中有關第4章急難救助，因生活突然發生困難或身體遭受嚴重傷病及其他意外變故給與緊急救助者。
- 五、資料蒐集方法及編製程序：依據辦理急難救助登記資料所報資料彙編。
- 六、編送對象：本表編製2份，1份送會計室，1份自存。

4- 4 新北市石門區輔導市民以工代賑臨時工作概況  
中華民國101年

月 別	登記人數 (人)	社會局核配人數 (人)	符合人數(人)(人次)			實發工作人數 (人)	實發工作天數 (天)	實發代賑金額 (元)
			合計	男	女			
總 計	無	-	-	-	-	-	-	-
1 月	-	-	-	-	-	-	-	-
2 月	-	-	-	-	-	-	-	-
3 月	-	-	-	-	-	-	-	-
4 月	-	-	-	-	-	-	-	-
5 月	-	-	-	-	-	-	-	-
6 月	-	-	-	-	-	-	-	-
7 月	-	-	-	-	-	-	-	-
8 月	-	-	-	-	-	-	-	-
9 月	-	-	-	-	-	-	-	-
10 月	-	-	-	-	-	-	-	-
11 月	-	-	-	-	-	-	-	-
12 月	-	-	-	-	-	-	-	-

填表：

審核：

主辦業務人員：  
主辦會計人員：

區 長：

資料來源：本所社會人文課  
編製日期：102年06月07日

## 新北市 區輔導市民以工代賑臨時工作概況

- 一、統計範圍及對象：凡經直轄市、縣(市)政府核定低收入戶以工代賑者，均為統計對象。
- 二、統計標準時間：每月月底之事實為準。
- 三、分類標準：登記人數、社會局核配人數、符合人數、實際工作人數、工作天數與代賑金額分。
- 四、統計項目定義：  
低收入戶以工代賑：指政府對於有工作能力卻欠缺工作技能之低收入者，提供臨時性之工作機會；係以每人每月為1人次計算。
- 五、資料蒐集方法及編製程序：依據實際申請狀況及經審核登記，於每季結束彙編。
- 六、編送對象：本表編製2份，1份送會計室，1份自存。

4- 5 新北市石門區低收入戶人口

(1)按季別分  
中華民國101年

單位：戶；人

季 底 別	低 收 入 戶											
	總 計		第 0 類		第 1 類		第 2 類		第 3 類		第 4 類	
	戶數	人口數	戶數	人口數	戶數	人口數	戶數	人口數	戶數	人口數	戶數	人口數
第1季底 (3月底)	85	229	-	-	-	-	1	6	59	137	25	86
第2季底 (6月底)	89	232	-	-	-	-	1	6	63	140	25	86
第3季底 (9月底)	93	253	-	-	-	-	1	6	64	152	28	95
第4季底 (12月底)	95	255	-	-	-	-	1	6	66	154	28	95

填表：

審核：

主辦業務人員：

區 長：

主辦會計人員：

資料來源：本所社會人文課  
編製日期：102年06月07日



4- 5 新北市石門區低收入戶人口(續)

(2)按里別分

中華民國101年底

單位：戶；人

里 別	低 收 入 戶							
	總 計		第 1 類		第 2 類		第 3 類	
	戶數	人口數	戶數	人口數	戶數	人口數	戶數	人口數
總 計	67	160	-	-	1	6	66	154
德茂里	8	16	-	-	-	-	8	16
富基里	7	13	-	-	-	-	7	13
老梅里	18	45	-	-	-	-	18	45
山溪里	7	14	-	-	-	-	7	14
石門里	6	16	-	-	-	-	6	16
尖鹿里	7	14	-	-	-	-	7	14
乾華里	2	2	-	-	-	-	2	2
茂林里	2	5	-	-	-	-	2	5
草里里	10	35	-	-	1	6	9	29
里								
里								
里								
里								
里								
里								
里								
里								
里								

填表：

審核：

主辦業務人員：

區 長：

主辦會計人員：

資料來源：本所社會人文課  
編製日期：102年06月07日

## 新北市 區低收入戶人口編製說明

一、統計範圍及對象：凡經直轄市、縣(市)政府核定列冊有案之低收入戶及其他不屬於「社會救助法」第4條所稱之低收入戶之民眾，均為統計對象。

二、統計標時間：第1季以1至3月、第2季以4至6月、第3季以7至9月、第4季以10至12月之事實為準。

三、分類標準：橫項依「低收入戶」四項款別分，並細分「戶數」、「人口數」；縱項表1依季別，表2依里別分。

四、統計項目定義：

(一)第1款：

- 1.省：(台灣省、福建省—金門縣、連江縣)：指第1款—全家人口均無工作能力，且無收入及財產。
- 2.台北市：指第0類 - 全戶均無收入者(消費性支出之0%)。
- 3.高雄市：指第1類 - 全家人口均無工作能力、無收益及恆產，非靠救助無法生活者。

(二)第2款：

- 1.省：(台灣省、福建省—金門縣、連江縣)：指第2款—全家人口有工作能力者在總人口數三分之一以下，且家庭總收入平均分配全家人口，每人每月在最低生活費三分之二以下。
- 2.台北市：指第1類 - 全戶平均每人每月總收入大於0元，小於等於1,938元、及第2類--全戶平均每人每月總收入大於1,938元，小於等於7,750元。
- 3.高雄市：指第2類 - 全家人口中有工作能力者未超過總人口數三分之一，其家庭總收入平均分配全家人口，每人每月未超過最低生活費三分之二者。

(三)第3款：

- 1.省：(台灣省、福建省—金門縣、連江縣)：指第3款--家庭總收入平均分配全家人口，每人每月逾最低生活費三分之二，且在最低生活費以下。
- 2.台北市：指第3類 - 全戶平均每人每月總收入大於7,750元，小於等於10,656元、及第4類 - 全戶平均每人每月總收入大於10,656元，小於等於最低生活費。
- 3.高雄市：指第3類 - 全家人口中有工作能力者未超過總人口數三分之一，其家庭總收入平均分配全家人口，每人每月未超過最低生活費者。

五、資料蒐集方法及編製程序：依據公所所報資料彙編。

六、編送對象：本表編製2份，1份送會計室，1份自存。

4- 6 新北市石門區辦理急難救助概況  
中華民國101年

項 目		總 計	死亡無力殮葬者	遭受意外傷害或罹患重病致生活陷於困境者	負家庭主要生計責任且無法工作致生活陷於困境者	財產或存款未能及時運用致生活陷於困境者	其他遭遇重大變故者	川資突然發生困難者	無遺屬與遺產葬埋者
總 計	救助人次(人次)	4	1	3	-	-	-	-	-
	救助金額(元)	60,000	30,000	30,000	-	-	-	-	-
第1季 (自1月至3月)	救助人次(人次)	-	-	-	-	-	-	-	-
	救助金額(元)	-	-	-	-	-	-	-	-
第2季 (自4月至6月)	救助人次(人次)	1	-	1	-	-	-	-	-
	救助金額(元)	10,000	-	10,000	-	-	-	-	-
第3季 (自7月至9月)	救助人次(人次)	2	1	1	-	-	-	-	-
	救助金額(元)	40,000	30,000	10,000	-	-	-	-	-
第4季 (自10月至12月)	救助人次(人次)	1	-	1	-	-	-	-	-
	救助金額(元)	10,000	-	10,000	-	-	-	-	-

填表：

審核：

主辦業務人員：

區 長：

主辦會計人員：

資料來源：本所社會人文課  
編製日期：102年06月07日

## 新北市 區辦理急難救助概況編製說明

一、統計範圍及對象：依社會救助法中有關第4章急難救助，因生活突然發生困難或身體遭受嚴重傷病及其他意外變故給與緊急救助者，均為統計對象。

二、統計標時間：第1季以1至3月、第2季以4至6月、第3季以7至9月、第4季以10至12月之事實為準。

三、分類標準：縱項每季依「救助人次」及「救助金額」分；橫項依「川資救助」、「生活救助」、分。

四、統計項目定義：

(一)死亡無力殮葬者：係指社會救助法第21條第1款，戶內人口死亡無力殮葬者。

(二)遭受意外傷害或罹患重病致生活陷於困境者：係指社會救助法第21條第2款，戶內人口遭受意外傷害或罹患重病致生活陷於困境者。

(三)負家庭主要生計責任且無法工作致生活陷於困境者：係指社會救助法第21條第3款，負家庭主要生計責任者，失業、失蹤、應徵集召集入營服兵役或替代役現役、入獄服刑、因案羈押、依法拘禁或其他原因，無法工作致生活陷於困境。

(四)財產或存款未能及時運用致生活陷於困境者：係指社會救助法第21條第4款，財產或存款帳戶因遭強制執行、凍結或其他原因未能及時運用，致生活陷於困境。

(五)其他遭遇重大變故者：係指社會救助法第21條第5款，其他因遭遇重大變故，致生活陷於困境，經直轄市、縣(市)主管機關訪視評估，認定確有救助需要者。

(六)川資突然發生困難者：係指社會救助法第22條，流落外地，缺乏車資返鄉者，當地主管機關得依其申請酌予救助。

(七)無遺屬與遺產葬埋者：係指社會救助法第24條，死亡而無遺屬與遺產者，應由當地鄉(鎮、市、區)公所辦理葬

五、資料蒐集方法及編製程序：依據公所辦理急難救助登記資料所報資料彙編。

六、編送對象：本表編製2份，1份送會計室，1份自存。



## 新北市 區遭受災害救助情形編製說明

一、統計範圍及對象：凡在轄內遭遇重大災害損失，予以救助者，均為統計對象。

二、統計標準時間：

(一)以1月1日至12月31日期間內災害款項發放後之災害發生事實為準。

(二)遇重大災害發生時得隨時要求提供資料。

三、分類標準：縱項依「里別」分；縱項依「受災人數」、「住屋毀損安遷救助」、「財物受損影響生計者」及「救助金額

四、統計項目定義：

(一)臨時收容災民：指因災無處容身，由鄉鎮市區公所提供臨時居住地點暫時收容安置者。

(二)死亡：指因災致死或因災致重傷，於災害發生之日起30日內死亡者（符合死亡災害救助發放對象者）。

(三)失蹤：指因災致行蹤不明者。

救助金

金額者。

(五)其他：指上述4種災民以外，因災而需給予搶救或善後處理及提供膳食口糧等其他必要之被救助人員（含空投）。

(六)住屋毀損安遷救助：指因災致住屋毀損達不堪居住程度之住戶。

(七)財物受損影響生計者：指住屋遭水災、水淹或火災等災害，財物受損影響生計者。

(八)救助金額：指因災死亡、失蹤、重傷、住屋毀損或財物受損影響生計者，依據各項「災害救助種類及標準」所發放之金額

五、資料蒐集方法及編製程序：依據各公所當次災害情形報送。

六、編送對象：本表編製2份，1份送會計室，1份自存。

4- 8 新北市石門區身心障礙人口一覽表  
中華民國101年底

單位：人

類別 程度	總計	視 覺 障 礙	聽 覺 機 能 障 礙	聲 音 或 語 言 機 能 障 礙	肢 體 障 礙	智 能 障 礙	多 重 障 礙	重 要 器 官 失 去 功 能	顏 面 損 傷	植 物 人	失 智 症	自 閉 症	染 色 體 異 常	先 天 代 謝 異 常	其 他 先 天 缺 陷	慢 性 精 神 病 患 者	平 衡 機 能 障 礙	頑 性 癲 癇 症	中 央 衛 生 主 管 機 關	認 定 罕 見 疾 病	致 身 心 功 能 障 礙 者
總計	564	21	81	6	170	62	51	53	30	-	23	-	-	-	2	60	-	3			2
輕度	178	5	44	-	70	21	-	19	2	-	3	-	-	-	-	11	-	3			-
中度	205	9	28	-	73	28	18	9	-	-	4	-	-	-	2	32	-	-			2
重度	116	7	9	6	27	10	25	5	-	-	10	-	-	-	-	17	-	-			-
極重度	65	-	-	-	-	3	8	20	28	-	6	-	-	-	-	-	-	-			-

填表：

審核：

主辦業務人員：

區長：

主辦會計人員：

資料來源：本所社會人文課

編製日期：102年06月07日

## 臺北縣身心障礙人數編製說明

- 一、統計範圍及對象：凡民眾依據「身心障礙者保護法」第3條規定，經鑑定並領有身心障礙手冊者，均為統計對象。
- 二、統計標準時間：以每年12月底之事實為準。
- 三、分類標準：橫項依「障礙類別」分；縱項依「障礙等級別」分。
- 四、統計項目定義：
  - (一)身心障礙人數：係指依「身心障礙者保護法」第3條規定，經鑑定並領有身心障礙手冊者之人數。
  - (二)障礙類別：係指依「身心障礙等級」所核列之障礙類別。
  - (三)障礙等級別：係指依「身心障礙等級」所核列之障礙等級。
- 五、資料蒐集方法及編製程序：依據公所登記身心障礙人數資料彙編。
- 六、編送對象：本表編製2份，1份送置計至，1份自存。



5- 1 新北市石門區鄰里工程施工概況(1)  
中華民國101年

里別	件數 (件)	總工程費 (元)	工 程 名 稱																	
			瀝青路面		混凝土路面		瀝青混凝土路面修補		打除混凝土		新建水溝		整修水溝		擋土牆		護欄		其他	
			數量 (m <sup>2</sup> )	工程費 (元)	數量 (m <sup>2</sup> )	工程費 (元)	數量(m <sup>2</sup> )	工程費 (元)	數量 (m <sup>3</sup> )	工程費 (元)	數量 (m)	工程費 (元)	數量 (m)	工程費 (元)	數量 (m)	工程費 (元)	數量 (m)	工程費 (元)	數量 (m)	工程費 (元)
總計		#####	####	#####	-	-	-	-	-	-	172	#####	-	-	15	#####	370	102,000	-	-
德茂里		666,000	820	246,000	-	-	-	-	-	-	60	#####	-	-	15	#####	30	90,000	-	-
富基里		2,797,800	8,426	#####	-	-	-	-	-	-	90	#####	-	-	-	-	-	-	-	-
老梅里		278,700	929	278,700	-	-	-	-	-	-	-	-	-	-	-	-	-	-	-	-
山溪里		1,688,700	5,589	#####	-	-	-	-	-	-	-	-	-	-	-	-	4	12,000	-	-
石門里		2,154,000	7,180	#####	-	-	-	-	-	-	-	-	-	-	-	-	-	-	-	-
尖鹿里		1,659,000	5,530	#####	-	-	-	-	-	-	-	-	-	-	-	-	-	-	-	-
乾華里		379,800	1,266	379,800	-	-	-	-	-	-	-	-	-	-	-	-	-	-	-	-
茂林里		4,170,000	13,680	#####	-	-	-	-	-	-	22	66,000	-	-	-	-	-	-	-	-
草里里		1,008,000	-	-	-	-	-	-	-	-	-	-	-	-	-	-	336	#####	-	-
里																				
里																				
里																				
里																				
里																				
里																				
里																				
里																				
里																				
里																				
里																				
里																				

填表： 審核： 主辦業務人員： 區長：  
主辦會計人員：

資料來源：本所工務課  
附註：(1)包括整建工程及鄰里維護工程。  
編製日期：102年06月07日

## 新北市 區鄰里工程施工概況(1)

- 一、統計範圍及對象：  
凡區內之道路及雨水下水道所做之經常養護工程，均為統計對象。
- 二、統計標準時間：  
上半年以當年1月1日至12月31日之完工工程為準。
- 三、分類標準：  
縱行以里為分類；橫列以工程名稱別為分類標準。
- 四、統計項目定義：
  - 瀝青路面維護：對瀝青路面之工程。
  - 混凝土路面：本工程中鋪設瀝青混凝土之工程。
  - 鋪設瀝青混凝土：為考慮路基土壤之穩定及完成路面得以經久耐用，並以瀝青為材料之柔性路面所鋪設者。
  - 擋土牆：用於不同高度之兩地面之間，用以保持土壤之穩定。
  - 護欄修護：設置於路側，為維護人車安全的長方形混凝土塊、矮牆、混凝土欄杆、鋼板（混凝土柱）、圍欄等之維修工作。
  - 其他：以上各項之外的道路設施損壞修復。
  - 工程費：係指發包工程款（含工程施工期間之追加、減費用），包括施工費、材料費、委辦費、工程管理費、工程準備金等。
  - 長度：施工起點至終點之全長。
  - 寬度：施工總寬度，通常為建築線至建築線。同一工程施工路段寬度不同時，以「最小寬度-最大寬度」之區間值表示。
  - 道路面積：為長度乘以寬度之積，包括瀝青混凝土路面、人行道及其他(溝蓋板、安全島、綠地...等)面積。
- 五、資料蒐集方法及編製程序：經建課根據業務提送資料編製。
- 六、編送對象：本表一式2份，業務科自存、會計室1份。



## 新北市 區鄰里公園概況編製說明

- 一、統計範圍及對象：  
以○○區所轄公園為統計對象。
- 二、統計標準時間：  
以當年1月1日至12月31日之事實為準。
- 三、分類標準：  
橫行以公園名稱、所在里別、公園面積、位址、認養情形、園長、認養單位數、認養者性質與備註為分類標準；  
縱列以公園所在里為分類標準。
- 四、統計項目定義：  
公園面積：該公園之面積。  
認養者性質：係指認養者為個人、公司、社團、大樓管理委員會...等。
- 五、資料蒐集方法及編製程序：  
建設課依據有關公務登記之相關資料整理編製統計報表。
- 六、編送對象：  
本表一式2份，業務單位自存一份、會計室存1份。

5- 3 新北市石門區耕地面積及農業戶口  
中華民國101年底

類別	耕 地 面 積 (公 頃)					農 戶 數 ( 戶 )						農 家 人 口 ( 人 ) <sup>(1)</sup>						
	合 計	水 田				旱 田	合 計	自 耕 農	半 自 耕 農	佃 農	非 耕 種 農	他 人 委 託 經	合 計	自 耕 農	半 自 耕 農	佃 農	非 耕 種 農	他 人 委 託 經
		兩 期 作		單 期 作														
		計	作	第 1 期 作	第 2 期 作													
總 計	#####	####	####	####	-	####	-	-	-	-	-	-	-	-	-	-	-	-

填表：

審核：

主辦業務人員：

區 長：

主辦會計人員：

資料來源：本所經建課

附 註：(1)農家人口：原則上指在農牧戶內共同居住，並營共同生活之人口，惟因就業經常居住在外，但須提供本人所得50%以上維持農家生活或提供之金額為全戶家計費用50%以上者，及因就學（含失業）經常居住在外，其本人生活費用50%以上由農家提供者亦列為農家人口。

編製日期：102年06月07日

# 新北市 區耕地面積及農業戶口編製說明

## 一、統計範圍及對象：

- (一)耕地面積：凡境內可利用為農耕地之面積，不論其使用權合法與否，均為統計對象。
- (二)農戶數、農家人口：凡在區內符合最近一次農林漁牧業普查農牧戶標準者之農家及其戶內人口，均為統計對象

## 二、統計標準時間：以每年12月31日之事實為準。

## 三、分類標準：

- (一)縱行科目：
  1. 按水田、旱田分類。水田分為兩期作田、單期作田。單期作田再分為第一期作及第二期作。
  2. 農業戶與農家人口按自耕農、半自耕農、佃農、非耕種農與他人委託經營分類。

## 四、統計科目定義：

### (一)耕地面積者，係指可以耕種之土地，短期休閒及休耕均包括在內，其範圍如下：

1. 耕地臺帳所記載之水、旱田實際地目面積。
2. 可以視為水、旱田之未登錄地。
3. 利用山林河川耕種作物之土地。
4. 畦畔面積。
5. 山地鄉之耕地面積，因未設有耕地臺帳及耕地圖者，暫以山地定耕基本資料為依據，其耕地面積 = 平坦水田 + 平坦旱田 + 梯次水田 + 梯次旱田 + 傾斜現耕輪耕地 + 傾斜休閒輪耕地，至於傾斜休閒輪耕地如該年中全無利用種植作物者，其面積不合併計算在耕地面積之內。

### (二)「水田」：指能蓄水，經常可以栽培水稻之耕地。並分兩種作田如下：

1. 「兩期作田」：指灌溉設備完全，一年間可在同一田地上完成栽培第一期作及第二期作水稻者，但因某種關係僅栽培水稻一次者，仍視為「兩期作田」。
2. 「單期作田」：指因地勢、氣候、灌溉等關係，一年間在同一田地上，僅可栽培水稻一次者，其第一期作係僅栽培第一期作水稻，第二期作係僅栽培第二期作水稻者。

### (三)「旱田」：指土壤不容易貯水或水量不足只能栽培陸稻、雜糧及果樹類等之耕地。

### (四)農家：依農林漁牧業普查，係指一般家庭從事農作物之栽培，家畜、家禽及蜂、蠶之飼養等生產事業，或以農業生產設備、場所等提供民眾休閒遊樂之農業活動事業，且合於下列標準之一者：

1. 經營(含租借用、受委託)之可耕作地面積在0.05公頃以上(不論是否種植農作物均包括在內)。
2. 飼養1頭以上之大型動物(如乳牛、肉牛、種牛、鹿等)。
3. 飼養3頭以上之中型動物(如豬、羊等)。
4. 飼養100隻以上之小型動物(如雞、鴨、鵝、兔等)。
5. 全年出售或自用之自營農畜產品價值在新臺幣2萬元以上。

### (五)農家人口：原則上指在農戶內共同居住，並營共同生活之人口，惟因就業(含職業軍人)經常居住在外(未另組織家庭)，但需提供本人所得50%以上維持農家生活，及因就學經常居住在外，但其生活費用50%以上由農家提供者亦列為農家人口。

### (六)耕地所有權屬：指年底有經營耕地之農家，按其耕地之所有權屬，分類如下：

1. 自耕農：指所耕種之耕地全部為自有者。
2. 半自耕農：指所耕種之耕地部分為自有，部分租(借)入或他人委託經營者。
3. 佃農：指所耕種之耕地全部為租(借)入者。
4. 非耕種農：農家年底未擁有耕地面積者，此種農戶絕大部分是以飼養畜禽為主。
5. 他人委託經營者：指所耕種之耕地全部為他人委託經營。

## 五、資料蒐集方法及編製程序：

- (一)各區農情報告員利用繪妥之航測基本圖，攜往田間實地踏勘，將現況與基本圖上不符地方之耕地或非耕地之地形界線，用彩色筆繪記於耕地基本圖上。
- (二)實地踏勘完畢後，將基本圖上變更之耕地，分別計算其增加或減少之面積，然後在該基本圖耕地總面積中將增加面積加入，將減少面積減去，俾求得每張耕地基本圖上現有之耕地總面積。
- (三)耕地面積中按水田、旱田之地目別，以一區分線劃分，繪記於基本圖上，分別統計其面積。
- (四)各區按基本圖地區別編製表冊。
- (五)非農業普查年，農業戶口依行政院農業委員會農糧署農業基本調查之資料編製而成，逢普查年本項調查停辦，農業戶口暫停編報。

## 六、編送對象：本表編製1式2份，1份送會計室，1份自存。

5- 4 新北市石門區米穀種植面積及產量  
中華民國101年

單位：{面積：公頃  
產量：公斤

期 別	總 計			梗 稻 <sup>(1)</sup>			硬 秈 稻 <sup>(1)</sup>			梗 糯 稻 <sup>(1)</sup>			秈 糯 稻 <sup>(1)</sup>		
	種植面積	產 量	每公頃 平均產量	種植面積	產 量	每公頃 平均產量	種植面積	產 量	每公頃 平均產量	種植面積	產 量	每公頃 平均產量	種植面積	產 量	每公頃 平均產量
第 1 期	1.13	7,062.50	6,250	1.13	7,062.50	6,250	-	-	-	-	-	-	-	-	-
第 2 期	-	-	-	-	-	-	-	-	-	-	-	-	-	-	-

填表：

審核：

主辦業務人員：

主辦會計人員：

區 長：

資料來源：本所經建課

附 註：(1)87年栽培稻名稱修正,蓬萊米修正為梗稻;在來米修正為硬秈稻;圓糯米修正為梗糯稻;長糯米修正為秈糯稻。

編製日期：102年06月07日

- 一、統計範圍及對象：凡在境內種植米穀之耕地及其產量均為統計對象。
- 二、統計標準時間：以每年1月1日至12月31日之事實為準。
- 三、分類標準：分為更稻、硬秈稻、更糯稻與秈糯稻等。
- 四、統計科目定義：
  - (一)種植面積：只以收穫為目的而耕種之面積，包括無收穫之面積，但在途中改種其他作物者，列入其他作物面積內。
  - (二)產量：指種植面積中實際收穫之公斤數。
  - (三)每公頃平均產量 = 總產量 ÷ 收穫面積。
- 五、資料蒐集方法及編製程序：由本局經建課依區公所資料編製而成。
- 六、編送對象：本表1式2份，1份送會計室，1份自存。



5- 5 新北市石門區園藝作物種植面積及產量

中華民國101年

(1) 蔬 菜 類

單位：{面積：公頃  
產量：公斤

類 別	根 菜 類		莖 菜 類		葉菜及花菜類		果 菜 類	
	種植面積	產量	種植面積	產量	種植面積	產量	種植面積	產 量
總 計	5.46	87,360	42.61	95,860	43.41	506,765	21.40	229,865

(2) 果 實 類

類 別	香 蕉		柑 橘		蕃 石 榴		木 瓜		鳳 梨		梨		其 他	
	種植面積	產 量	種植面積	產 量	種植面積	產 量	種植面積	產 量	種植面積	產 量	種植面積	產 量	種植面積	產 量
總 計	4.23	#####	5.63	#####	2.60	4,158	-	-	-	-	-	-	2.06	24,955

填表：

審核：

主辦業務人員：

區 長：

主辦會計人員：

資料來源：本所經建課

編製日期：102年06月07日

## 新北市 區園藝作物種植面積及產量

一、統計範圍及對象：凡在境內種植園藝作物耕地及其產量均為統計對象。

二、統計標準時間：以每年1月1日至12月31日之事實為準。

蕃石榴

、木瓜、鳳梨、梨與其它。

四、統計科目定義：

(一)種植面積：只以收穫為目的而耕種之面積，包括無收穫之面積，但在途中改種其他作物者，列入其他作物面積內。

(二)產量：指種植面積中實際收穫之公斤數。

五、資料蒐集方法及編製程序：由本局經建課依區公所資料編製而成。

六、編送對象：本表1式2份，1份送會計室，1份自存。

5- 6 新北市石門區普通及特種作物種植面積及產量  
中華民國101年

單位：{ 面積：公頃  
產量：公斤

類別	甘 藷		高 梁		玉 蜀 黍		生食用甘蔗		茶		落花生		香花作物		其 他	
	種植面積	產 量	種植面積	產 量	種植面積	產 量	種植面積	產 量	種植面積	產 量	種植面積	產 量	種植面積	產 量	種植面積	產 量
總 計	16.95	#####	-	-	2.3700	9,480	-	-	46.78	17,824	46.78	17,824	-	-	2.92	3,031

填表：

審核：

主辦業務人員：

區 長：

主辦會計人員：

資料來源：本所經建課

編製日期：102年06月07日

## 新北市 區普通及特種作物種植面積及產量

- 一、統計範圍及對象：凡在境內種植園藝作物耕地及其產量均為統計對象。
- 二、統計標準時間：以每年1月1日至12月31日之事實為準。
- 三、分類標準：分為甘藷、高粱、黃蜀黍、生食用甘蔗、茶、落花生、香花作物與其它。
- 四、統計科目定義：
  - (一)種植面積：只以收穫為目的而耕種之面積，包括無收穫之面積，但在途中改種其他作物者，列入其他作物面積內。
  - (二)產量：指種植面積中實際收穫之公斤數。
- 五、資料蒐集方法及編製程序：由本局經建課依區公所資料編製而成。
- 六、編送對象：本表1式2份，1份送會計室，1份自存。

5- 7 新北市石門區家畜家禽頭數  
中華民國101年底

單位：頭；隻

類別	家畜						家禽				
	牛	馬	豬	羊	鹿	兔	雞	鴨	鵝	火雞	鴿
總計	110	-	1,617	-	-	-	273	-	-	-	-

填表：

審核：

主辦業務人員：

區長：

主辦會計人員：

資料來源：本所經建課

編製日期：102年06月07日

## 新北市 區家畜家禽頭數編製說明

- 一、統計範圍及對象：境內各農戶、一般家庭、公私有畜牧場、試驗與推廣機關所飼養之家禽，均為統計對象。
- 二、統計標準時間：以當年12月31日之事實為準。
- 三、分類標準：按家畜、家禽分類；家畜含牛、馬、豬、羊、鹿、兔；家禽含雞、鴨、鵝、火雞與鴿。
- 四、統計科目定義：
  - (一)豬：分種豬(母、公)、哺乳小豬、肉豬。
  - (二)鹿：分水鹿、梅花鹿。
  - (三)羊：分肉羊、乳羊。
  - (四)雞：包括種用、蛋用及肉用雞。
  - (五)鴨：包括種用、蛋用及肉用鴨。
- 五、資料蒐集方法及編製程序：依各區公所填報之資料編製而成。
- 六、編送對象：本表1式2份，1份送會計室，1份自存。

6-1 新北市 石門 區服兵役役男列級家屬各項慰、補助費發放情形

中華民國101年

月別	總計		生育補助金		喪葬補助金		急難慰助金								健保補助費		醫療補助費	
	件數 (件)	金額 (元)	件數 (件)	金額 (元)	件數 (件)	金額 (元)	農田流失		房屋倒塌		房屋淹水		死亡或重傷		件數 (件)	金額 (元)	件數 (件)	金額 (元)
							件數(件)	金額(元)	件數(件)	金額(元)	件數(件)	金額(元)	件數(件)	金額(元)				
總計	無	-	-	-	-	-	-	-	-	-	-	-	-	-	-	-	-	-
1月	-	-	-	-	-	-	-	-	-	-	-	-	-	-	-	-	-	-
2月	-	-	-	-	-	-	-	-	-	-	-	-	-	-	-	-	-	-
3月	-	-	-	-	-	-	-	-	-	-	-	-	-	-	-	-	-	-
4月	-	-	-	-	-	-	-	-	-	-	-	-	-	-	-	-	-	-
5月	-	-	-	-	-	-	-	-	-	-	-	-	-	-	-	-	-	-
6月	-	-	-	-	-	-	-	-	-	-	-	-	-	-	-	-	-	-
7月	-	-	-	-	-	-	-	-	-	-	-	-	-	-	-	-	-	-
8月	-	-	-	-	-	-	-	-	-	-	-	-	-	-	-	-	-	-
9月	-	-	-	-	-	-	-	-	-	-	-	-	-	-	-	-	-	-
10月	-	-	-	-	-	-	-	-	-	-	-	-	-	-	-	-	-	-
11月	-	-	-	-	-	-	-	-	-	-	-	-	-	-	-	-	-	-
12月	-	-	-	-	-	-	-	-	-	-	-	-	-	-	-	-	-	-

填表：

審核：

主辦業務人員：

區長：

主辦會計人員：

資料來源：本所民政防災課

編製日期：102年06月07日

## 新北市

## 區服兵役役男列級家屬各項慰、補助費發放情形編製說明

- 一、統計範圍及對象：依替代役實施條例第二十條第一項第四款規定，列級有案者，均為統計對象。
- 二、統計標準時間：每年一越一日至十二月三十一日實際發放之事實為準。
- 三、分類標準：
  - (一) 按月份別分。
  - (二) 按發給各項補助別分。
- 四、統計科目定義：
  - (一) 生育補助金：役男之配偶生育者發給之生育補助金
  - (二) 喪葬補助金：役男之家屬死亡者發給之喪葬補助費。
  - (三) 急難慰助金：役男家屬遭遇天災、人禍或其他特殊事故，分為農田流失、房屋倒塌、房屋淹水與死亡或重傷，致生活發生困難者發給急難慰助金。
  - (四) 健保補助費：列甲級之役男家屬依其保險身分，補助自付額健保費。
  - (五) 醫療補助費：列級役男家屬赴醫療院所掛號、門診、急診及住院等自付額醫療補助費。
- 五、資料蒐集方法及編製程序：根據新北市政府公所所報資料彙編。
- 六、編送對象：本表1式2份，1份送會計室，1份自存。



6-2 新北市 石門 區服兵役役男列級家屬安家生活扶助費發放情形

中華民國101年

項目 月別	總 計			一 次 安 家 費			生 活 扶 助 金		
	戶數(戶)	人口數(人)	金額(元)	戶數(戶)	人口數(人)	金額(元)	戶數(戶)	人口數(人)	金額(元)
總 計	無	-	-	-	-	-	-	-	-
1 月	-	-	-	-	-	-	-	-	-
2 月	-	-	-	-	-	-	-	-	-
3 月	-	-	-	-	-	-	-	-	-
4 月	-	-	-	-	-	-	-	-	-
5 月	-	-	-	-	-	-	-	-	-
6 月	-	-	-	-	-	-	-	-	-
7 月	-	-	-	-	-	-	-	-	-
8 月	-	-	-	-	-	-	-	-	-
9 月	-	-	-	-	-	-	-	-	-
10 月	-	-	-	-	-	-	-	-	-
11 月	-	-	-	-	-	-	-	-	-
12 月	-	-	-	-	-	-	-	-	-

填表：

審核：

主辦業務人員：

區 長：

主辦會計人員：

資料來源：本所民政災防課

編製日期：102年06月07日

## 新北市

## 區服兵役役男列級家屬安家生活扶助費發放情形編製說明

- 一、統計範圍及對象：依替代役實施條例第二十條第一項第四款規定，列級有案者，均為統計對象。
- 二、統計標準時間：全年實際發放之事實為準。
- 三、分類標準：
  - (一)按月份分。
  - (二)生活扶助金依發放之等級別按戶數、人口數、金額分。
- 四、統計科目定義：
  - (一)一次安家費：役男家屬生活貧困經核列扶助等級有案者，於入營後一個月內發給一次安家費。
  - (二)生活扶助金：役男家屬生活貧困經核列扶助等級有案者，每年三節(春節、端午及中秋)發給之生活扶助金。
- 五、資料蒐集方法及編製程序：根據新北市各區公所所報資料彙編。
- 六、編送對象：本表1式2份，1份送會計室，1份自存。

7- 1 新北市石門區神壇、寺廟、財團法人寺廟一覽表(1)  
中華民國101年底

編號	里別	神壇、寺廟、財團法人寺廟名稱	教別	負責人姓名	地址	電話	奉祀主神	祭典日期	建立日期
1	尖鹿里	妙慈宮	道	邱瑞雯	尖鹿里15鄰尖子鹿106號之5	26381324	觀音菩薩		
2	德茂里	石門三清宮	道	曾信發	德茂里11鄰八甲60之2號	26381960	聖帝公(關公)	農曆6.19	75年左右
3	德茂里	石門保生大帝	道	吳信億	德茂里13鄰八甲	無	保生大帝	農曆3.12	89年左右
4	富基里	聖合宮	佛	金明偉	富基里崁子腳58-21號	26383139	天上聖母		
5	富基里	天惠壇	道	曾俊田	富基里楓林59號	26382351	關聖帝君、媽祖娘、王母娘娘	農曆2.19	56年左右
6	富基里	情人廟	佛	江秋逢	富基里楓林42號	0988256072	西藏愛情如意佛	農10.23	86左右
7	老梅里	聖天宮	道	劉水海	老梅里8鄰大丘田46號	26381983	齊天大聖		
8	石門里	北海聖口宮	道	劉俊男	石門里2鄰石門街2巷6號	26380996	天上聖母		
9	石門里	蓮池宮	道	吳三原	石門里1鄰中央路20號	26381442	三太子		
10	山溪里	順天聖母廟	道	江榮川	山溪里14鄰尖山湖1號	0910330142	三奶夫人		
11	尖鹿里	天鳳宮	道	邱張快	尖鹿里14鄰尖子鹿	26383182	三清道祖		
12	尖鹿里	慈清宮	道	許嫚雲	尖鹿里尖子鹿51號	26382348	北海觀音		
13	尖鹿里	金聖宮	道	邱聲風	尖鹿里2鄰中央路12號	26381819	天上聖母、金母		
14	尖鹿里	玄機宮	道	俞木龍	尖鹿里1鄰中央路16-1號	無	濟公		
15	富基里	五路財神廟	道	張素	富基里1鄰崁子腳58-22號	26383121	十八王公、五路財神		
16	富基里	北海包公廟	道	林茂森	富基里3鄰楓林23-8號	0932939480	包青天		
17	乾華里	天元院	道	蕭昭雄	乾華里內阿里磅4號	26382402	西王金母		
18	茂林里	上智慈惠堂	道	張秋錄	茂林里小坑38號	26380775	瑤池金母		
19	乾華里	妙濟寺	佛	郭正行	石門區乾華里內阿里磅1號	0919907538	觀音菩薩	農曆9.19	23年
20	尖鹿里	石門洞五龍宮	道	梁鈺蓉	石門區尖鹿里中央路37號之2	26381024	王老仙師	農曆5.5	64.8.8
21	茂林里	乾華十八王公廟	道	練協羽	石門區茂林里坪林52號	26382453	十八王公	農曆9.9	61年左右

填表：

審核：

主辦業務人員：

區長：

主辦會計人員：

資料來源：本所民政防災課

附註：(1)本表請以「宗教宗祠輔助管理系統」之資料填報。

編製日期：102年06月07日

### 新北市 區神壇、寺廟、財團法人寺廟編製說明

- 一、統計範圍及對象：依據監督寺廟條例、寺廟登記規則等規定經許可登記者，設立並完成宗教財團法人登記者，均為統計對象。
- 二、統計標準時間：以當年12月底之事實為準。
- 三、分類標準：
  - (一) 按行里別分。
  - (二) 按神壇、寺廟、財團法人寺廟名稱、教別、負責人姓名、地址、電話、奉祀主神、祭典日期及建立日期分。
- 四、統計科目定義：
  - (一) 宗教財團法人：係指經許可設立並完成宗教財團法人登記者，包括以不動產方式或基金方式設立者
  - (二) 寺廟：凡有僧、道、住持之宗教建築物不論用何種名稱均屬之。
  - (三) 正式登記：凡符合寺廟登記要件並依寺廟登記相關規定辦理完竣之寺廟。
  - (四) 補辦登記：指違建寺廟，基於主管機關行政管理上的權宜措施，暫准以「補辦」名義所辦理登記之寺廟，其違建態樣如地目不符、無使用執照、未取得合法土地權源者...等。
- 五、資料蒐集方法及編製程序：根據各區境內所登記之資料彙編。
- 六、編送對象：本表1式2份，1份送會計室，1份自存。

7- 1 新北市石門 區神壇、寺廟、財團法人寺廟一覽表(1)  
中華民國101年底

編號	里 別	神壇、寺廟、財團 法人寺廟名稱	教別	負責人姓名	地 址	電 話	奉祀主神	祭典日期	建立日期
22	老梅里	凌虛宮	道	潘盈來	石門區老梅里公地44號	26381513	媽祖	農曆3.23	
23	老梅里	石門妙法寺	佛	洪金城	石門區老梅里七股66號	26360722	觀音菩薩	農曆4.26	63左右
24	石門里	佛光山石門北海道場	佛	李月驕	石門區石門里內石門78號之1	26382511	釋迦牟尼佛	平常法會	72年左右
25	山溪里	石門代天府	道	鄭錫銘	石門區山溪里大溪墘9之3號	26380636	文恒聖君	國曆10.10	70年左右
26	尖鹿里	北海聖安宮	道	練瑞草	石門區尖鹿里尖子鹿76之1號	26381437	呂神祖	農4.14	70年左右
27	富基里	金剛宮	道	許裕仁	石門區富基里崁子腳41-3號	26382076	四面佛祖	國曆11.9	75年
28	石門里	日月大天宮	佛道	廖義春	石門區石門里內石門67之5號	26380018	觀音菩薩	農曆2.19	79年左右
29	德茂里	北海宮	道	花連興	石門區德茂里下員坑36之1號後面	26382990	保生大帝	農曆3.15	78年
30	山溪里	曹洞宗台北別院	佛	釋源靈	石門區山溪里老崩山33之1號	26383620	釋迦牟尼佛	農曆7.15	80年左右
31	乾華里	石門桃源殿	道	鄭金城	石門區乾華里內阿里磅55號	26381160	太佛母娘	農曆6.19	75年左右
32	富基里	台北縣石門鄉雪山玄 武廟		阮信雄	石門區富基里楓林40號之2	26383377	玄天上帝	農曆3.12	89年左右
33	乾華里	普陀山慈航宮		江邱丹	石門區乾華里阿里磅88號之1	26380519	圓通自在天尊		
34	德茂里	白沙灣觀航寺	佛	孫文章	石門區德茂里下員坑33號之1	26381256	觀音菩薩	農曆2.19	56年左右
35	山溪里	老崩山天賜宮	道	蔡文賢	石門區山溪里老崩山30號之1	26383912	周倉聖爺	農10.23	86左右
36	山溪里	法藏山極樂寺		簡坤良	石門區山溪里九芎林5之1號	26383765			

填表：

審核：

主辦業務人員：

區 長：

主辦會計人員：

資料來源：本所民政災防課

附 註：(1)本表請以「宗教宗祠輔助管理系統」之資料填報。

編製日期：102年06月07日

### 新北市 區神壇、寺廟、財團法人寺廟編製說明

- 一、統計範圍及對象：依據監督寺廟條例、寺廟登記規則等規定經許可登記者，設立並完成宗教財團法人登記者，均為統計對象。
- 二、統計標準時間：以當年12月底之事實為準。
- 三、分類標準：
  - (一) 按行里別分。
  - (二) 按神壇、寺廟、財團法人寺廟名稱、教別、負責人姓名、地址、電話、奉祀主神、祭典日期及建立日期分。
- 四、統計科目定義：
  - (一) 宗教財團法人：係指經許可設立並完成宗教財團法人登記者，包括以不動產方式或基金方式設立者
  - (二) 寺廟：凡有僧、道、住持之宗教建築物不論用何種名稱均屬之。
  - (三) 正式登記：凡符合寺廟登記要件並依寺廟登記相關規定辦理完竣之寺廟。
  - (四) 補辦登記：指違建寺廟，基於主管機關行政管理上的權宜措施，暫准以「補辦」名義所辦理登記之寺廟，其違建態樣如地目不符、無使用執照、未取得合法土地權源者...等。
- 五、資料蒐集方法及編製程序：根據各區境內所登記之資料彙編。
- 六、編送對象：本表1式2份，1份送會計室，1份自存。



## 新北市 區聚會所、財團法人教會編製說明

一、統計範圍及對象：凡轄內之教會(堂)均為統計對象。

二、統計標準時間：以當年12月底之事實為準。

三、分類標準：

(一)按各里別分。

(二)按聚會所、財團法人教會名稱、教別、負責人姓名、地址、電話與建立日期分。

四、統計科目包括：不教教會、基督新教、天主教、基督長老教會、基督復臨安息日會、衛理公會、信義宗、福音派、浸信會、五旬節派、靈恩派、獨立教會、山達基教會及其他、台不教母教教會(堂)數

、神職人員、信徒人數。

五、資料蒐集方法及編製程序：根據各區境內所登記之資料彙編。

六、編送對象：本表1式2份，1份送會計室，1份自存。



7-3 新北市石門區宗教團體與辦公益慈善及社會教化事業概況  
中華民國101年底

單位：所

宗教別	醫療機構		文 教 機 構								公 益 慈 善 事 業						
	醫院數	診所數	大學數	專科數	中學數	職校數	小學數	幼兒園數	圖書閱覽室數	其他	養老院數	殘障教養院數	青少年輔導院數	福利基金會數	學生宿舍處數	技藝研習處數	社會服務中心數
寺廟	合計	無	-	-	-	-	-	-	-	-	-	-	-	-	-	-	-
	道教	-	-	-	-	-	-	-	-	-	-	-	-	-	-	-	-
	佛教	-	-	-	-	-	-	-	-	-	-	-	-	-	-	-	-
	理教	-	-	-	-	-	-	-	-	-	-	-	-	-	-	-	-
	軒轅教	-	-	-	-	-	-	-	-	-	-	-	-	-	-	-	-
	天帝教	-	-	-	-	-	-	-	-	-	-	-	-	-	-	-	-
	一貫教	-	-	-	-	-	-	-	-	-	-	-	-	-	-	-	-
	天德教	-	-	-	-	-	-	-	-	-	-	-	-	-	-	-	-
	儒教	-	-	-	-	-	-	-	-	-	-	-	-	-	-	-	-
	大易教	-	-	-	-	-	-	-	-	-	-	-	-	-	-	-	-
	亥子道	-	-	-	-	-	-	-	-	-	-	-	-	-	-	-	-
	彌勒大道	-	-	-	-	-	-	-	-	-	-	-	-	-	-	-	-
	中華聖教	-	-	-	-	-	-	-	-	-	-	-	-	-	-	-	-
	宇宙彌勒皇教	-	-	-	-	-	-	-	-	-	-	-	-	-	-	-	-
	先天救教	-	-	-	-	-	-	-	-	-	-	-	-	-	-	-	-
	黃中	-	-	-	-	-	-	-	-	-	-	-	-	-	-	-	-
	其他	-	-	-	-	-	-	-	-	-	-	-	-	-	-	-	-
教堂	合計	-	-	-	-	-	-	-	-	-	-	-	-	-	-	-	-
	天主教	-	-	-	-	-	-	-	-	-	-	-	-	-	-	-	-
	基督教	-	-	-	-	-	-	-	-	-	-	-	-	-	-	-	-
	回教	-	-	-	-	-	-	-	-	-	-	-	-	-	-	-	-
	天理教	-	-	-	-	-	-	-	-	-	-	-	-	-	-	-	-
	巴哈伊教	-	-	-	-	-	-	-	-	-	-	-	-	-	-	-	-
	真光教	-	-	-	-	-	-	-	-	-	-	-	-	-	-	-	-
	山達基教會	-	-	-	-	-	-	-	-	-	-	-	-	-	-	-	-
其他	-	-	-	-	-	-	-	-	-	-	-	-	-	-	-	-	

填表：

審核：

主辦業務人員：

區長：

主辦會計人員：

資料來源：本所民政防災課  
編製日期：102年06月07日

修訂日期：102年1月30日

## 新北市 區宗教團體興辦公益慈善及社會教化事業概況編製說明

- 一、統計範圍及對象：凡轄內各種宗教興辦公益慈善及社會教化事業之慈善機構，均為統計對象。
- 二、統計標準時間：以當年12月底之事實為準。
- 三、分類標準：
  - (一) 按宗教別分。
  - (二) 按文教機構及公益慈善事業分。
- 四、統計科目定義：大學數、專科數、中學數、職校數、小學數、幼兒園數：指各種宗教附設者，並以報經主管機關核准設立者為限。
- 五、資料蒐集方法及編製程序：根據各區境內所登記之資料彙編。
- 六、編送對象：本表1式2份，1份送會計室，1份自存。