

新北市石門區 老年人口分析

期間：108 年



新北市石門區公所編印

中華民國 109 年 8 月

目 次

壹、前言.....	1
貳、人口結構概況.....	2
參、高齡化概況.....	5
肆、獨居老人概況.....	7
伍、結論.....	9

表 目 次

表 1、本區近年現住人口性別結構分析.....	2
表 2、石門區歷年老年人口概況表.....	3
表 3、本區歷年三階段年齡層人口數及人口比率.....	4
表 4、石門區歷年扶老比及老化指數.....	5
表 5、本區近三年獨居老人概況.....	8

圖 目 次

圖一、石門區近年人口性別結構.....	2
圖二、石門區老年人口性別概況.....	4
圖三、歷年本區老年及幼年人口比率.....	4
圖四、歷年總人口及老年人口分析.....	6
圖五、石門區歷年老化指數及扶老比.....	6
圖六、獨居老人人口數.....	8
圖七、本區近三年提供獨居老人服務概況.....	9

壹、前言

台灣高齡人口逐年增加，再加上少子化的衝擊，老年人口(指年滿六十五歲以上之人)，獨居的機率也相對提升。隨著家庭結構改變伴隨我國少子女化趨勢、工業化與都市化促進人口流動。此外，老人與子女同住比率逐年降低，老人獨居的情形也越趨普遍鑑於高齡化、少子女化，以及家戶結構變遷我國老年人口獨居的增加也成為台灣面臨到的狀況。

面對高齡化社會的來臨，除長期照護問題之外，如何提升獨居老人的生活品質、安全、社區關懷等皆是值得重視的議題。新北市政府社會局對於獨居老人之定義為：「凡年滿 65 歲以上，居住本市且非居住於機構，並符合下列資格條件之一者，列入獨居：(一)單身獨居，且自我照顧能力不足者。(二)夫妻同住，且二者皆自我照顧能力不足者。(三)雖與其他人同住，但同住者無照顧能力者。(四)經區公所訪視評估需列冊關懷之老人。」本文將針對本區106年至 108年之65歲以上人口及獨居老人人口進行分析藉以瞭解本區獨居老人概況，以提供相關單位擬定政策之參考。

貳、人口結構概況

一、人口概況

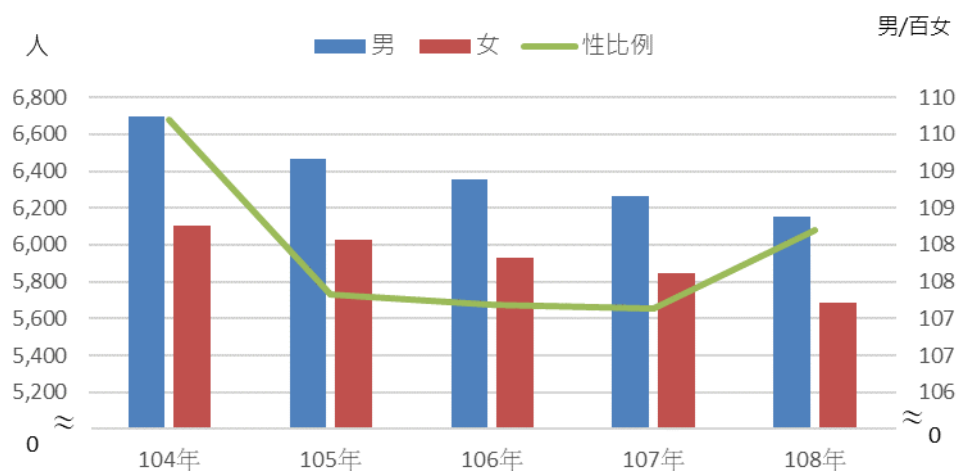
新北市石門區戶籍登記人口108年底為 11,834人，較上年底 12,115 人，減少 281 人，其中男性為6,150 人，占 51.97%，女性為 5,684 人，占 48.03%，分別較 107 年男性減少 116 人、女性減少 165 人；在 108 年人口性比例為 108.20 相較 107 年性比例減少 1.07%，本區人口數近年來呈遞減趨勢，且男性都多於女性(詳表一及圖一)。

表1 本區近年現住人口性別結構分析

單位：人，男/百女

年 別	年底總	人 口 數		性比例
	人口數	男	女	
104年	12,798	6,695	6,103	109.70%
105年	12,496	6,469	6,027	107.33%
106年	12,286	6,356	5,930	107.18%
107年	12,115	6,266	5,849	107.13%
108年	11,834	6,150	5,684	108.20%

資料來源：新北市政府民政局



圖一 石門區近年人口性別結構圖

資料來源：新北市政府民政局

二、老年人口

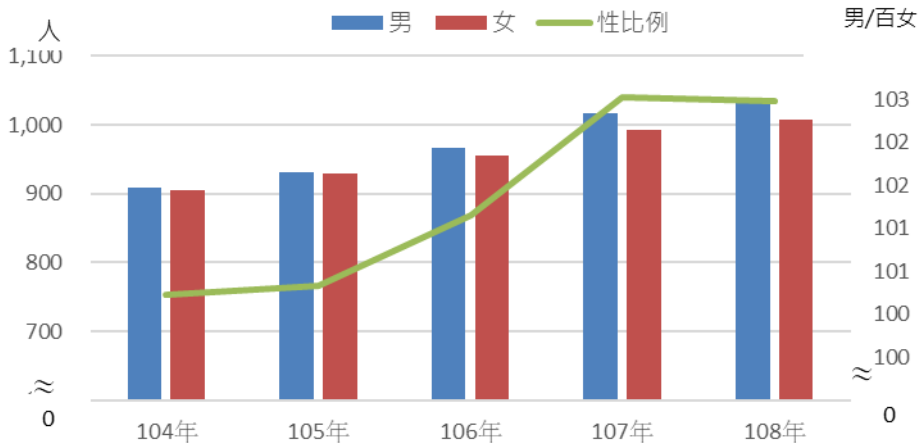
本區 108 年底之 65 歲以上老年人口數為 2,041 人，其中男性為 1,033 人，女性為 1,008 人；較 107 年底之 65 歲以上老年人口數 2,009 人，增加 32 人，其中男性增加 16 人，女性增加 16 人；與 104 年底之 65 歲以上老年人口 1,814 人相比，五年間增加 227 人，其中男性增加 125 人，女性增加 102 人。(詳表三)

本區 108 年之老年人口占總人口比率為 17.25%，較 107 年增加 0.67%，較 104 年增加 2.9%，近 5 年來 65 歲以上老年人口已呈逐年攀升之趨勢(詳表二、圖二)。相較 107 年性比例減少 1.07%，本區人口數近年來呈遞減趨勢，且男性都多於女性(詳表三及圖一)。根據聯合國世界衛生組織定義，當國家內有 65 歲以上老年人口占總人口比率超過 7%時稱為「高齡化社會」；當比率超過 14%時，稱為「高齡社會」；而當比率超過 20%時，則稱為「超高齡社會」。本區老年人口比率自 104 年底起已超過 14%，正式邁入「高齡社會」。如果未來五年本區老年人口持續增加，則將進入「超高齡社會」。(詳表三)

表2 石門區歷年老年人口概況表

年別	總人口數	老年人口合計	占總人口之比率(%)	老年人口數			
				男性	占老年人口數比率%	女性	占老年人口數比率%
104年	12,641	1,814	14.35	908	50.06	906	49.94
105年	12,496	1,861	14.89	932	50.08	929	49.92
106年	12,286	1,921	15.64	966	58.29	955	49.71
107年	12,115	2,009	16.58	1,017	50.62	992	49.38
108年	11,834	2,041	17.25	1,033	50.61	1,008	49.39

資料來源：新北市政府民政局



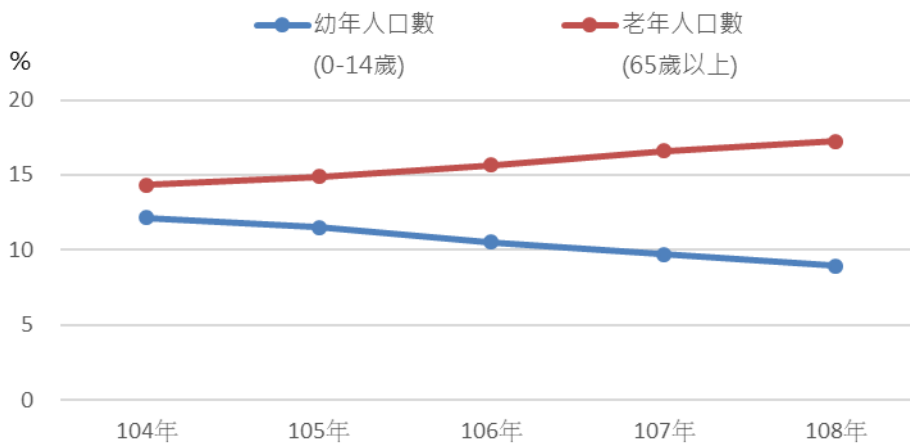
圖二 石門區老年人口性別概況

資料來源：新北市政府民政局

表3 本區歷年三階段年齡層人口數及人口比率

年別	總計	人口數(人)			結構比(%)		
		幼年人口數 (0-14歲)	工作年齡人口數 (15-64歲)	老年人口數 (65歲以上)	幼年人口數 (0-14歲)	工作年齡人口數 (15-64歲)	老年人口數 (65歲以上)
104年	12,641	1,537	9,290	1,814	12.16%	73.49%	14.35%
105年	12,496	1,439	9,196	1,861	11.52%	73.59%	14.89%
106年	12,286	1,295	9,070	1,921	10.54%	73.82%	15.64%
107年	12,115	1,178	8,928	2,009	9.72%	73.69%	16.58%
108年	11,834	1,059	8,734	2,041	8.95%	73.80%	17.25%

資料來源：新北市政府民政局



圖三 歷年本區老年及幼年人口比率

資料來源：新北市政府民政局

參、高齡化概況

一、扶老比

本區從 104 年底 19.52% 至 108 年底 23.37%，增加 3.85%，代表 104 年底由每 100 位工作人口平均要負擔扶養 19.52 位老年人口，到了 108 年底每 100 位工作人口平均要負擔扶 23.37 位老年人口，增加了 3.85 人。由於本區工作人口與老年人口逐年持續增加，而老年人口增加幅度大於工作人口增加幅度，將造成扶老比逐年遞增之趨勢，勢必加重工作人口負擔扶養老年人口的壓力。(詳表四)

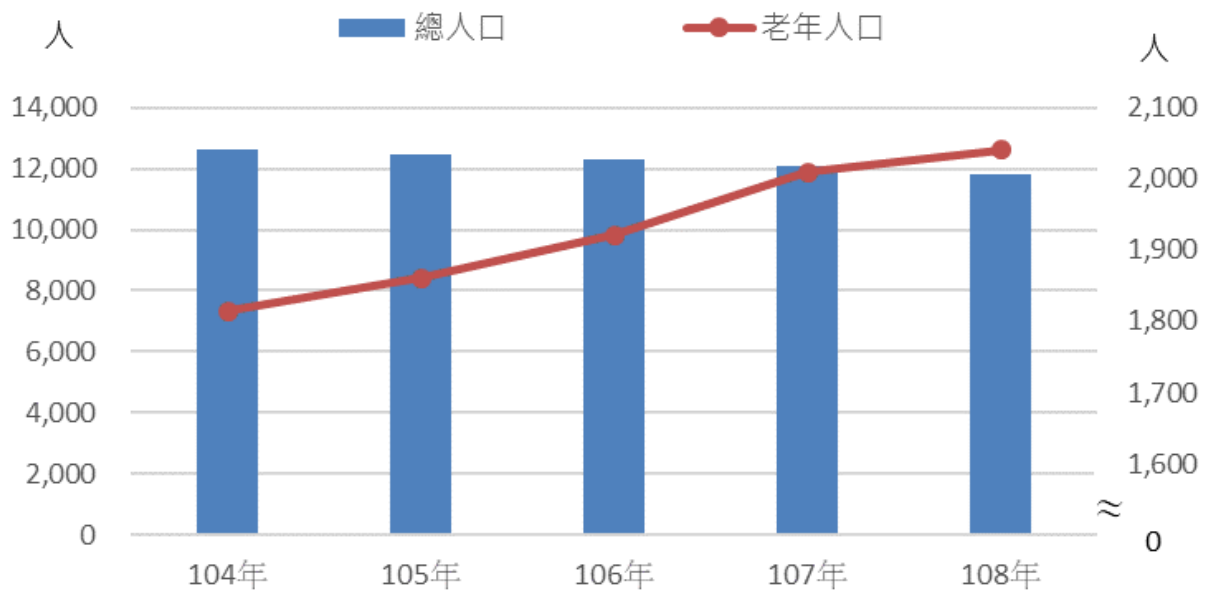
二、老化指數

本區老化指數從 104 年底 118.02% 至 108 年底 192.73%，增加 74.71 個百分點，代表 104 年底由每 100 位幼年人口所對應老年人口數有 118.02 位，到了 108 年底則每 100 位幼年人口所對應老年人口數有 192.73 位，增加了 74.71 人。由於少子化趨勢，幼年人口逐年持續減少，老年人口逐年持續增加，造成老化指數逐年遞增之趨勢(詳表四)

表4 石門區歷年扶老比及老化指數

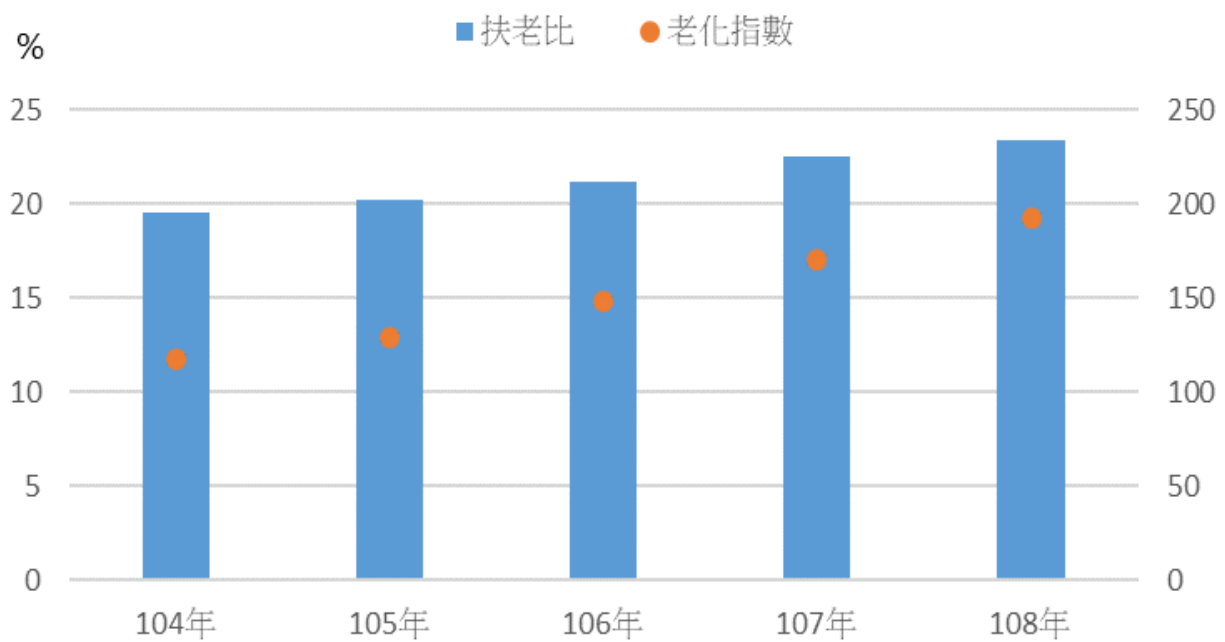
年別	總人口數	老年人口合計	占總人口之比率(%)	扶老比(%)	老化指數
104年	12,641	1,814	14.35	19.52	118.02
105年	12,496	1,861	14.89	20.24	129.33
106年	12,286	1,921	15.64	21.18	148.34
107年	12,115	2,009	16.58	22.50	170.54
108年	11,834	2,041	17.25	23.37	192.73

資料來源：新北市政府民政局



圖四 歷年總人口及老年人口分析

資料來源：新北市政府民政局



圖五 石門區歷年老化指數及扶老比

資料來源：新北市政府民政局

肆、獨居老人概況

一、獨居老人人數及性別分析

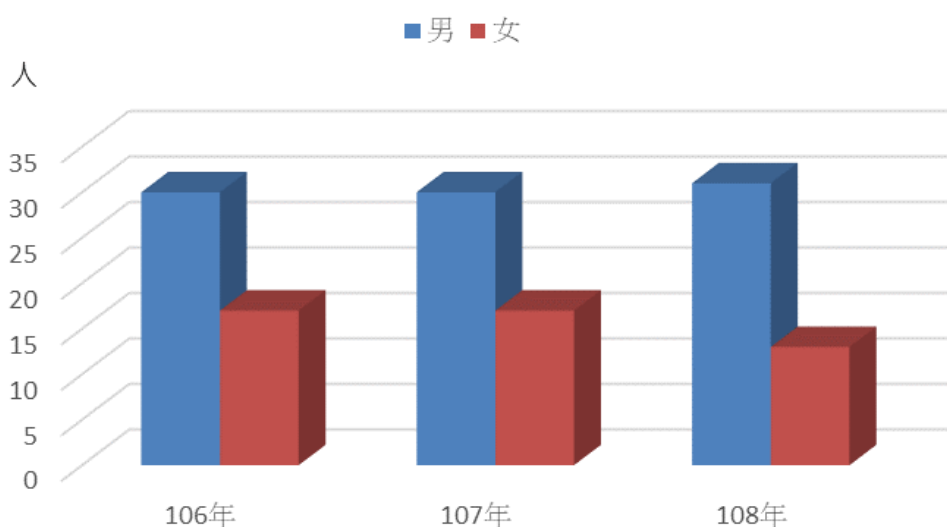
石門區老年人口數 108 年底人數為 2,041 人，其中獨居老人人口數 108 年底為 44 人較 107 年底人口數減少 3 人、減少 6.38%，(詳表 3、圖 3)。依性別分析，108 年底本區獨居人口男性為 31 人、女性為 13 人，性比例為 238.46，顯示獨居老年人口以男性為多數；再以獨居老人種類概分為中(低)收入、榮民、一般老人觀之，榮民身份者約占 6.82%，中(低)收入者約 25%，其餘一般老人則占 68.8%。

表5 本區近三年獨居老人概況

單位：人

年底別	總人數			類型			
	合計	男	女	合計	中(低)收入戶	榮民	一般老人
106年底	47	30	17	47	11	4	32
107年底	47	30	17	47	11	4	32
108年底	44	31	13	44	11	3	30

資料來源：本所社會人文課



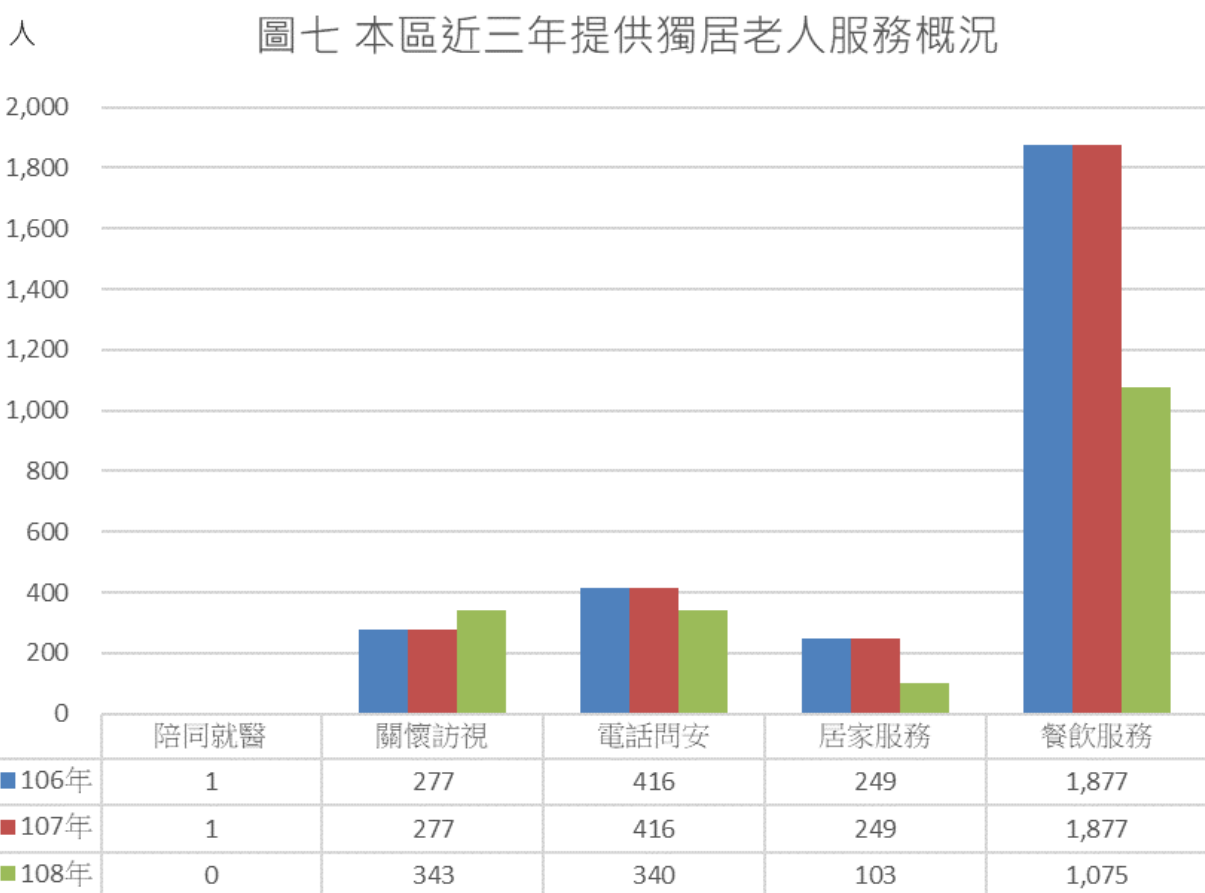
圖六 獨居老人人口數

資料來源：新北市政府社會局

二、獨居老人服務成果

本區配合 106 年 1 月上路的長照 2.0 政策，結合民間社福團體、社區照顧關懷據點及居家服務等單位，提供獨居老人各項服務，並持續推動民間團體服務資源的協助與建置，108 年提供獨居老人服務共 1,861 人次受惠。

服務項目中以餐飲服務人次最高、關懷訪視及電話問安為次之，分別(57.76%、18.43%、18.27)，此三項服務為本區獨居老人服務主力項目，本區將繼續以長照服務體系為目標，使長者獲得適當照顧。



資料來源：新北市政府社會局

伍、結論

隨著高齡社會的到來，加上醫療的進步，65 歲以上老年人口所占的比率逐年上升，老化指數及扶老比亦年年攀升；本區獨居老人人口數近三年是呈現上升趨勢，高齡化是全世界都正面臨之挑戰，獨居老人的生活可利用社會福利政策去保障與幫助，由政府與民間公私協力齊心投入，以行政合作、資源共享、鼓勵創新等策略，共同回應高齡社會的需求，開創一個每位老人都可以健康、安全、幸福的社會。

除老人生理需求照護外，心理上的陪伴也是很重要的一環透過社區關懷據點的活動去創造往來，或者需要家屬與社工長期的陪伴，以減少老人的不安全感也是需關注的重點。近年來，台灣開始積極推行長照政策如何有效的永續經營且能符合現實狀況及實際可行的政策和措施，才能真正保障老人安全與安定。

刊名：新北市石門區老年人口分析

編印：新北市石門區公所會計室

出版：新北市石門區公所

出版日期：中華民國 109 年 8 月

本刊同時登載於石門區公所網站

網址為 <http://www.shimen.ntpc.gov.tw>

