

新北市石門區 社會救助概況分析

期間:108 年



新北市石門區公所編印

中華民國 109 年 8 月出版

目次

壹、前言.....	1
貳、低收入戶扶助.....	2
參、中低收入戶概況.....	5
肆、身心障礙者扶助.....	7
伍、急難救助概況.....	10
陸、結論	12

表目次

表 1、108 年度新北市低收入戶類別及條件一覽表..	2
表 2、本區低收入戶人口統計表.....	3
表 3、中低收入戶戶數及人數.....	5
表 4、中低收入老人生活津貼.....	6
表 5、身心障礙人口統計表.....	6
表 6、身心障礙者扶助項目及金額統計表.....	9
表 7、辦理急難救助概況表.....	11

圖目次

圖 1、本區歷年低收入戶戶數及人口數.....	3
圖 2、本區各里低收入戶人口比較分析.....	4
圖 3、本區歷年低收入戶人口比例分析.....	4
圖 4、本區歷年身心障礙人口比例分析.....	7
圖 5、本區歷年中低收入老人生活津貼.....	8
圖 6、108 年底身心障礙程度比例.....	8
圖 7、本區歷年身心障礙者扶助概況分析.....	9
圖 8、本區歷年急難救助概況分析.....	11

壹、前言

因應社會快速變遷、經濟結構迅速轉型及家庭形態轉變，為照顧失業人口、單親家庭、身心障礙者及獨居老人，社會救助體系在整個社會福利網絡更形重要。社會救助是以人性化，溫馨、自然、實在，體貼家庭照顧者重擔之角色為出發點，以聞聲救苦、主動關懷、尊重需求、協助自立為救助原則，以生活扶助、醫療補助、急難救助與災害救助為扶助方法，最終目標為維護弱勢族群基本生活需求並確保鰥寡孤獨廢疾者皆有所養。(資料來源：新北市政府社會局)

貳、低收入戶扶助

依社會救助法第 4 條規定，低收入戶係指「經申請戶籍所在地直轄市、縣(市)主管機關審核認定，符合家庭總收入平均分配家人口，每人每月在最低生活費以下，且家庭財產未超過中央、直轄市主管機關公告之當年度一定金額者」。

表 1 108 年度新北市低收入戶類別及條件一覽表

省市	類別及條件			107 年最低生活費
新 北 市	第 1 款	第 2 款	第 3 款	14,666
	應計算人口均無工作能力、無收入及無財產，且列冊戶內具 18 歲以下無直系血親尊親屬且無直系血親監護之童及少年	應計算人口有工作能力者在總人口數之 1/3 以下，且家庭總收入平均分配全家應計算人口，每人每月在最低生活費 2/3 以下，及動產平均分配全家應計算人口，每人每年動產在當年度公告之一定金額 2/3 以下，且全家應計算人口合計未逾 2 筆以下不動產。	家庭總收入平均分配全家應計算人口，每人每月逾最低生活費之 2/3，且在最低生活費以下，及動產及不動產價值均未逾本市當年度公告之一定金額。	

資料來源：衛生福利部社會救助及社工司

本區低收入戶人口大多落於第三款，由 101 年 67 戶 160 人減少至 108 年 53 戶 96 人。

108 年本區低收入戶人口數，最多者為老梅里 24 人，占該里 0.99%，次為德茂里 20 人，占該里 1.56%，再次為草里里 16 人，占該里 01.49%，以低收入戶戶數來觀察，最高者為老梅里 13 戶，次之者為德茂里 8 戶、再次之為草里里、富基里均為 7 戶。(詳如表 2、圖 1、圖 2、圖 3)。

表2 本區低收入戶人口統計表

單位：戶；人

里 別	各里總人口數	各低收入戶人口比例	低 收 入 戶							
			總 計		第 1 類		第 2 類		第 3 類	
			戶數	人口數	戶數	人口數	戶數	人口數	戶數	人口數
101年總計	12,798	1.25	67	160	-	-	1	6	66	154
102年總計	12,794	1.19	62	152	-	-	4	6	58	146
103年總計	12,733	1.09	61	139	-	-	-	-	61	139
104年總計	12,641	0.74	45	93	-	-	-	-	45	93
105年總計	12,496	0.71	46	89	-	-	-	-	46	89
106年總計	12,286	0.56	41	69	-	-	-	-	41	69
107年總計	12,115	0.63	46	78	-	-	1	2	45	76
108年總計	11,834	0.79	53	96	-	-	2	3	51	93
德茂里	1,284	1.56	8	20	-	-	-	-	8	20
富基里	1,538	0.65	7	10	-	-	-	-	7	10
老梅里	2,424	0.99	13	24	-	-	-	-	13	24
山溪里	973	0.21	2	2	-	-	-	-	2	2
石門里	1,810	0.61	5	11	-	-	-	-	5	11
尖鹿里	1,705	0.35	5	6	-	-	1	2	4	4
乾華里	337	0.89	3	3	-	-	1	1	2	2
茂林里	687	0.58	3	4	-	-	-	-	3	4
草里里	1,076	1.49	7	16	-	-	-	-	7	16

資料來源：本所社會人文課

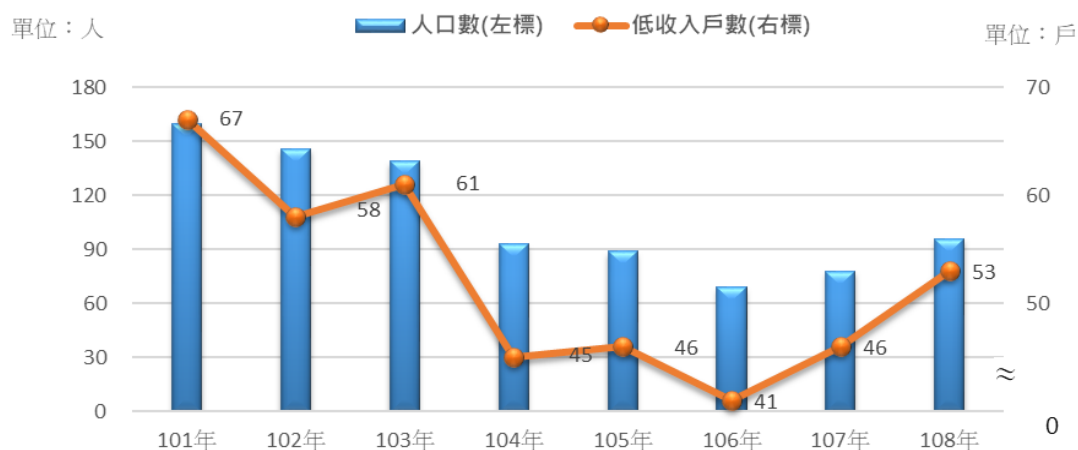


圖1 本區歷年低收入戶戶數及人口數

資料來源：本所社會人文課

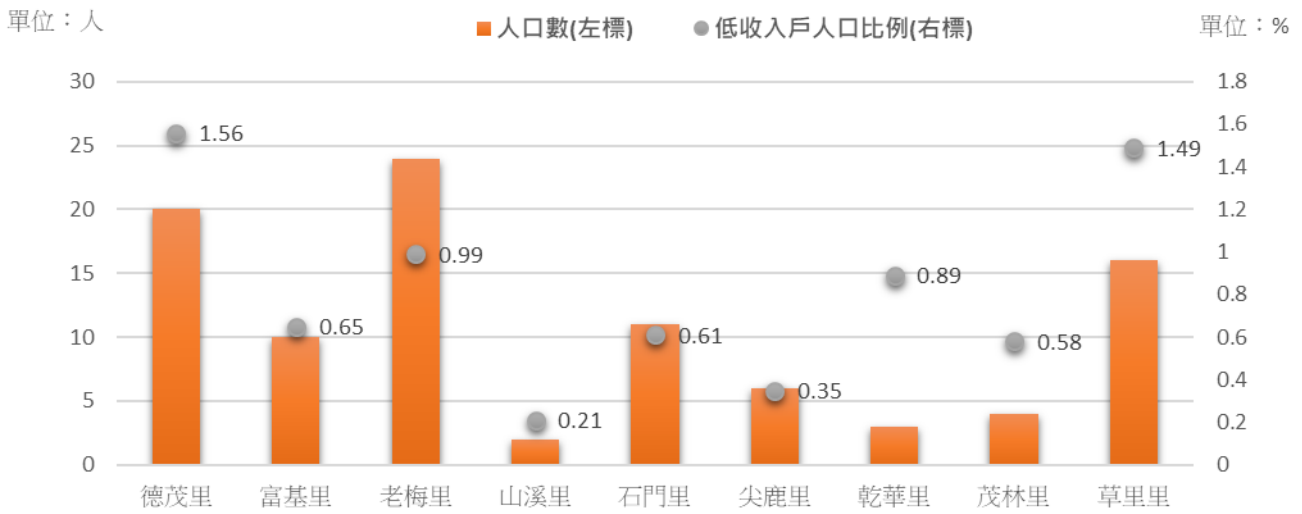


圖2 本區各里低收入戶人口比較分析

資料來源：本所社會人文課

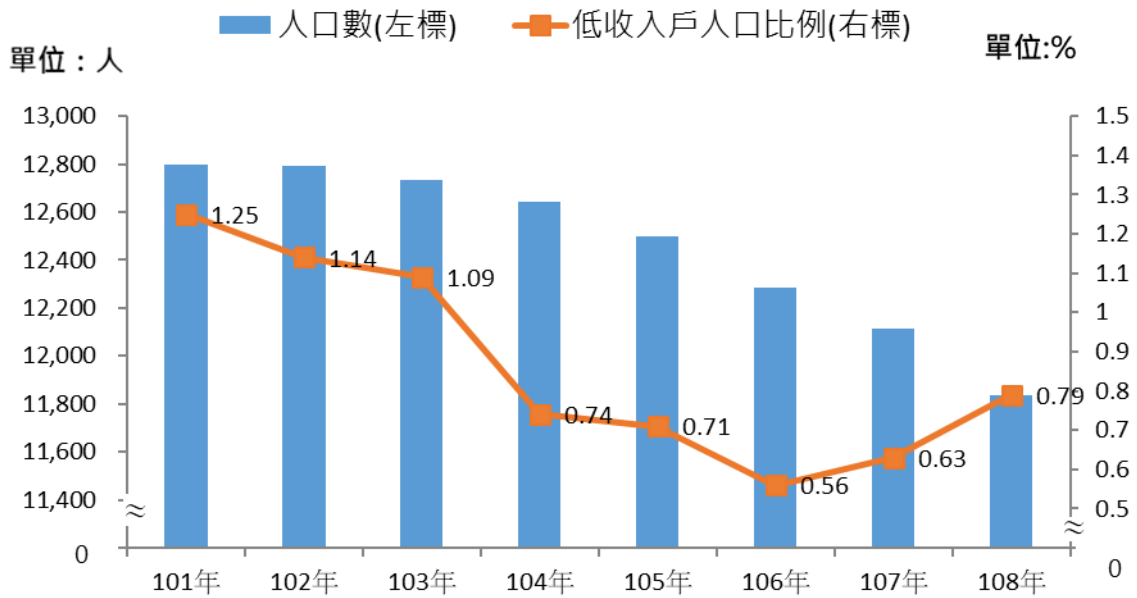


圖3 本區歷年低收入戶人口比例分析

資料來源：本所社會人文課

參、中低收入戶概況

中低收入戶：100年7月1日實施之社會救助新制，將最低生活費1.5倍以下，未符合低收入戶資格之經濟弱勢家庭的保障予以法制化，並提供全民健康保險費、學雜費減免、特殊項目救助以及經濟發生重大變化時之短期生活扶助等補助。

108年本區中低收入戶戶數計27戶、90人，分別較107年增加8%、增加7.14；中低收入戶占全區總戶數比率為0.63、中低收入戶人口數占總人口數比率為0.76%，分別較107年增加0.05%、增加0.07%。(詳表3)

表3、中低收入戶戶數及人數

年別	總計			
	戶數		人數	
		占全區總戶數比率%		占全區總人口數比率%
105年	32	0.74	105	0.84
106年	24	0.56	89	0.72
107年	25	0.58	84	0.69
108年	27	0.63	90	0.76
108年與107年比較增減%	8.00	0.05	7.14	0.07

資料來源：本所社會人文課

配合中央政策廣續發放中低收入老人生活津貼，依個別經濟狀況，分別核予每月 3,731 元或 7,463 元之津貼，以維護老人基本生活權益，本區 108 年受益人次計 42 次，金額 298,518 元。

表 4、中低收入戶老人生活津貼

年別	人次	金額
105	23	171,649
106	31	227,620
107	37	268,667
108	42	298,518

資料來源：本所社會人文課

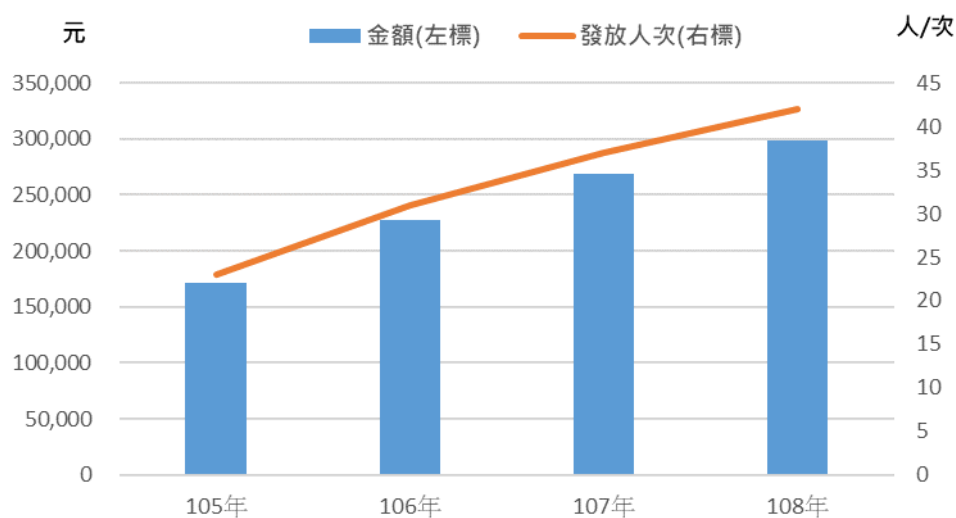


圖4 本區歷年中低收入戶老人生活津貼

資料來源：本所社會人文課

肆、身心障礙者扶助

本區 108 年登記有案身心障礙者 581 人，占總人口 4.91%，身心障礙者又區分為輕度 224 人、中度 165 人、重度 112 人、極重度 80 人，其中前三大類別依序分別為肢體障礙、重要器官失去功能、慢性精神病患者、智能障礙(詳如表 4、圖 4、圖 5)。

表5：身心障礙人口統計表

單位：人

類別 程度	各里 總人口數	總 計	視 覺 障 礙	聽 覺 機 能 障 礙	平 衡 機 能 障 礙 者	聲 音 或 語 言 機 能 障 礙	肢 體 障 礙	智 能 障 礙	重 要 器 官 失 去 功 能	顏 面 損 傷	植 物 人	失 智 症	自 閉 症 者	慢 性 精 神 病 患 者	多 重 障 礙	頑 性 癲 癇 症	見 疾 病 而 致 身 心 功 能 障 礙 者 中 央 衛 生 主 管 機 關 認 定 因 罕	其 他
101年總計	12,798	564	21	81	-	6	170	62	53	30	-	23	-	60	51	3	2	-
102年總計	12,794	606	24	83	-	7	185	72	67	2	5	19	-	67	68	3	2	2
103年總計	12,733	590	21	73	-	3	166	71	81	1	3	18	2	75	69	3	3	1
104年總計	12,641	598	21	73	-	3	163	72	85	1	3	21	2	80	63	3	4	1
105年總計	12,496	607	21	70	1	4	162	71	88	2	2	28	3	79	64	3	3	1
106年總計	12,286	588	18	66	1	5	156	73	91	2	3	23	4	77	58	3	2	1
107年總計	12,115	581	16	59	-	5	154	74	92	2	2	23	6	78	61	4	1	1
108年總計	11,834	581	16	59	-	5	154	74	92	2	2	23	6	78	61	4	1	1
輕 度		224	3	37	-	2	72	30	34	1	-	4	4	30	1	4	-	-
中 度		165	4	12	-	-	56	26	7	-	-	12	1	30	15	-	1	-
重 度		112	9	10	-	3	23	11	8	1	-	6	1	17	23	-	-	-
極 重 度		80	-	-	-	-	3	7	43	-	2	1	-	1	22	-	-	1

資料來源：本所社會人文課

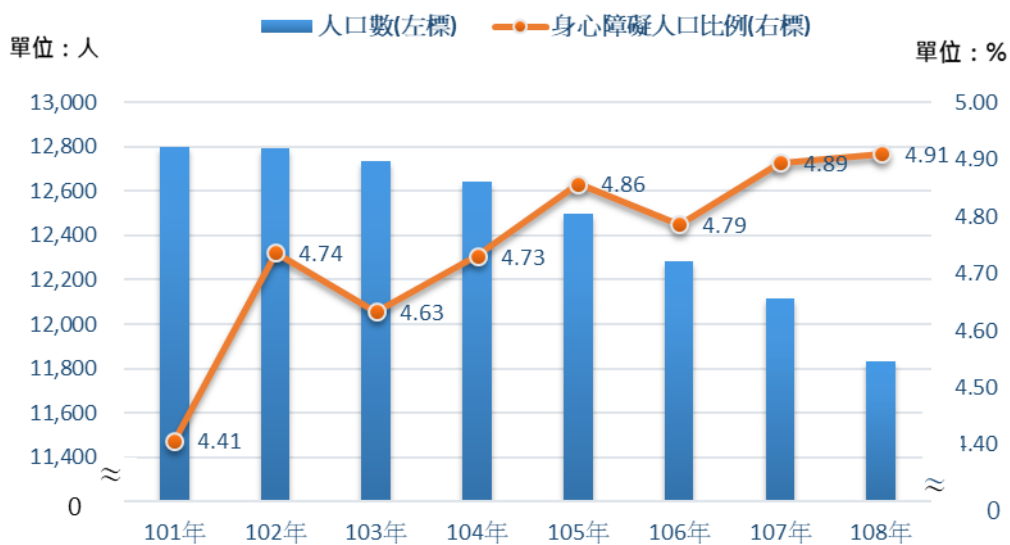


圖5 本區歷年身心障礙人口比例分析

資料來源：本所社會人文課

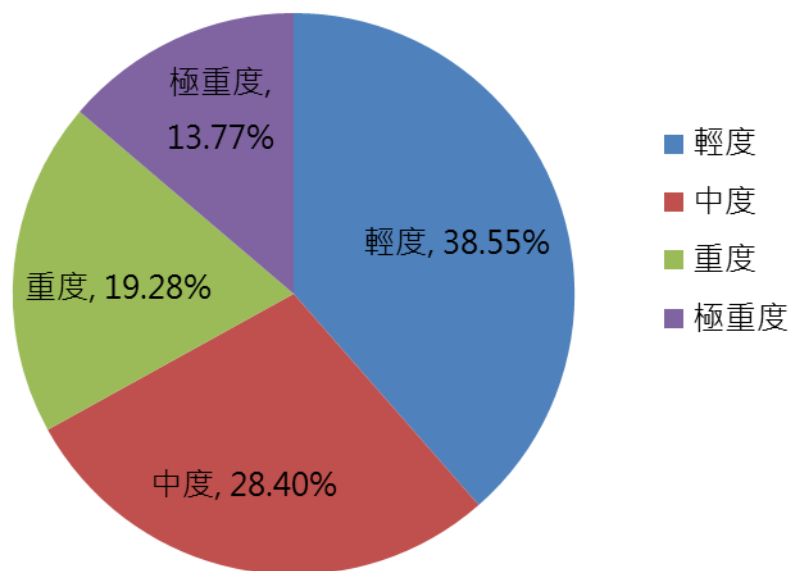


圖6 108年底本區身心障礙程度比例

資料來源：本所社會人文課

對身心障礙者的扶助項目可分為三項，包括生活補助、托育養護補助、生活輔助器補助，希望能扶助身心障礙者生活機能及自理能力，以降低其生活上的不便。

(詳如表 6、圖 7)

表6：身心障礙者扶助項目及金額統計表

單位：人次；元

季別	身心障礙者生活補助		身心障礙者托育養護補助		身心障礙者生活輔助器具補助	
	發放人次	金額	發放人次	金額	發放人次	金額
101年	1,956	9,593,500	61	1,005,800	21	165,000
102年	2,180	10,426,200	265	4,642,200	11	110,550
103年	2,220	10,581,000	279	4,293,600	31	225,199
104年	1,857	8,029,500	314	4,947,747	23	130,999
105年	1,757	7,795,284	359	5,713,587	46	560,000
106年	1,725	7,660,228	468	7,141,321	59	400,350
107年	1,745	7,720,408	444	6,895,619	29	374,899
108年	160	707,362	378	5,681,646	30	189,699
第1季 (自1月至3月)	147	650,252	92	1,376,290	15	85,999
第2季 (自4月至6月)	5	23,110	92	1,393,040	8	43,000
第3季 (自7月至9月)	3	12,128	97	1,445,569	4	42,000
第4季 (自10月至12月)	5	21,872	97	1,466,747	3	18,700

資料來源：本所社會人文課

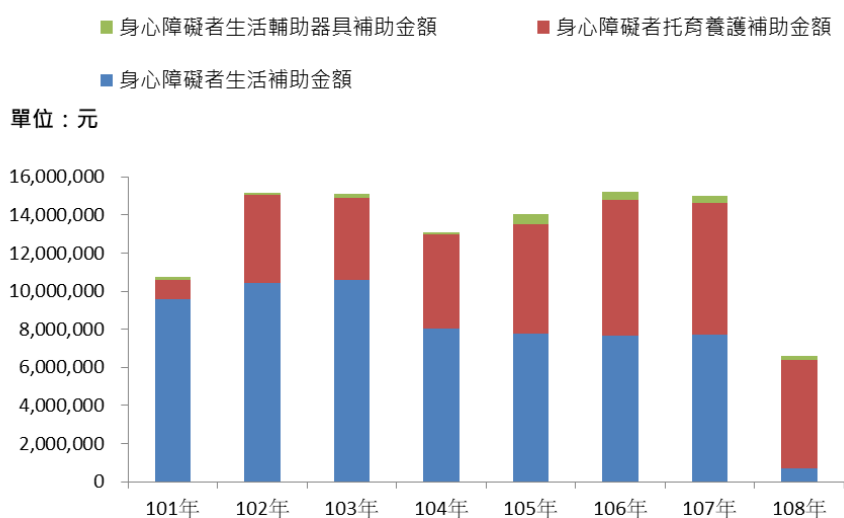


圖7 本區歷年身心障礙者扶助概況分析

資料來源：本所社會人文課

伍、急難救助概況

設籍並居住新北市市民符合下列情形之一者，得申請急難救助：

- (一)戶內人口死亡無力殮葬。
- (二)戶內人口發生意外事故致死。
- (三)戶內人口遭受意外傷害或罹患重病，致生活陷於困境。
- (四)負擔家庭生計責任者，罹患重病、失業、失蹤、入營服役、入獄
服刑或其他原因，無法工作致生活陷於困境者。
- (五)財產或存款帳戶因遭強制執行、凍結或其他原因未能及時運用，
致生活陷於困境。
- (六)已申請福利項目或保險給付，尚未核准期間生活陷於困境。
- (七)其他遭遇重大變故，致生活陷於困境，經訪視評估，認定確有救助需要。

本區 107 年急難救助金發放人數 4 人，發放金額 30,000 元，其中以遭受意外傷害或罹患重病致生活陷於困境者為主(詳如表 6、圖 7、圖 8、圖 9)。

表7：辦理急難救助概況表

項 目		總 計	死亡無力 殮葬者	遭受意外傷害或罹患 重病致生活陷於困境 者	負家庭主要生計責任且 無法工作致生活陷於困 境者	其他遭遇動大 變故者
101年總計	救助人次(人次)	8	3	5	-	-
	救助金額(元)	140,000	90,000	50,000	-	-
102年總計	救助人次(人次)	7	4	3	-	-
	救助金額(元)	145,000	120,000	25,000	-	-
103年總計	救助人次(人次)	5	-	3	1	1
	救助金額(元)	23,000	-	18,000	2,000	3,000
104年總計	救助人次(人次)	5	-	4	-	1
	救助金額(元)	27,000	-	25,000	-	2,000
105年總計	救助人次(人次)	3	-	1	-	2
	救助金額(元)	14,000	-	10,000	-	4,000
106年總計	救助人次(人次)	2	-	2	-	-
	救助金額(元)	11,000	-	11,000	-	-
107年總計	救助人次(人次)	4	1	3	-	-
	救助金額(元)	30,000	10,000	20,000	-	-
108年總計	救助人次(人次)	6	-	6	-	-
	救助金額(元)	43,000	-	43,000	-	-
第1季	救助人次(人次)	2	-	2	-	-
(自1月至3月)	救助金額(元)	10,000	-	10,000	-	-
第2季	救助人次(人次)	2	-	2	-	-
(自4月至6月)	救助金額(元)	20,000	-	20,000	-	-
第3季	救助人次(人次)	2	-	2	-	-
(自7月至9月)	救助金額(元)	13,000	-	13,000	-	-
第4季	救助人次(人次)	-	-	-	-	-
(自10月至12月)	救助金額(元)	-	-	-	-	-

資料來源：本所社會人文課

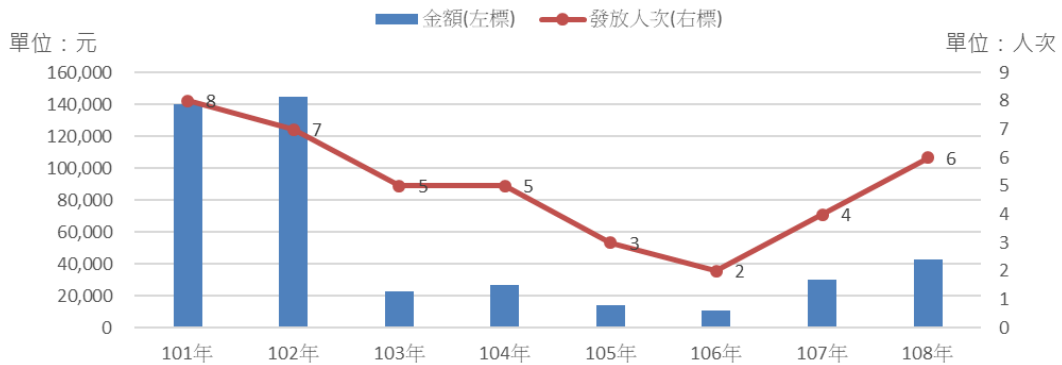


圖8 本區歷年急難救助概況分析

資料來源：本所社會人文課

陸、結論

本區 108 年底的人口數為 11,834 人，其中低收入戶人口佔區內總人口比率由 101 年 1.25%減少至 108 年之 0.79%，身心障礙人口數占總人口比率由 101 年 4.41%增加至 108 年 4.91%，顯示身心障礙人口似有逐年增加的趨勢。

近年來各項社會救助業務均呈現增加趨勢，可能原因除了經濟環境變遷、民眾更加關心自身權益之外，政府對於各項社會福利工作更加重視，主管機關開辦各項創新之福利並大力宣導，均顯示出政府為了保障民眾生活、安定社會秩序、促進經濟繁榮所做之努力。

刊名：新北市石門區社會救助概況分析

編印：新北市石門區公所會計室

出版：新北市石門區公所

出版日期：中華民國 109 年 8 月

本刊同時登載於石門區公所網站

網址為 <http://www.shimen.ntpc.gov.tw>

