

新北市石門區 性別統計分析

(資料期間：107 年)



新北市石門區公所編印

中華民國 108 年 8 月出版

目 次

壹、前言.....	1
貳、本區性別統計指標.....	2
參、結論.....	12

表目次

表一：本區近年現住人口性別結構分析.....	2
表二：本區近年現住人口之年齡層性分析.....	3
表三：107 年底石門區現住人口之教育程度分析.....	4
表四：本區近年現住人口婚姻概況分析.....	5
表五：本區近年原住民人口概況分析.....	6
表六：本所歷年現有職員教育程度概況.....	7
表七：本所歷年現有職員年齡結構.....	8
表八：本區各里鄰長遴聘概況.....	9
表九：歷年社區發展協會會員概況.....	10
表十：本區歷年低收入戶人數概況.....	11

圖目次

圖一：本區近年現住人口性別結構圖.....	2
圖二：按年齡層別分析圖	3
圖三：107 年按教育程度分析圖.....	4
圖四：107 年婚姻狀況分析圖.....	5
圖五：本區近年原住民性別結構圖.....	6
圖六：本所現有職員教育程度概況.....	7
圖七：本所現有職員-按年齡別分.....	8
圖八：本區歷年各里鄰長遴聘性別.....	9
圖九：本區歷年社區發展協會會員性別差異.....	10

壹、前言

性別主流化源於男女生命歷程，需求及經驗差異，因此需顧及因男女關心的事務及需要。落實性別主流化，於分析現況時，需以統計數字為基礎，透過系統及科學方法收集與分析數據，並依性別分類之統計資料，所反應出兩性參與所社會經濟領域的情況，瞭解兩性在現存的政治、經濟、社會、文化及環境等脈絡之不同處境，以確保制訂之政策是建構在正確的數據及推論上，因此，性別統計是推動性別主流化不可或缺之重要工具。

本所配合落實婦女權益及性別平等工作，透過完善的照顧體系，讓男女都可以在工作家庭平衡、社會參與及健康照顧等各方面獲得協助，而各里年齡層結構、婚姻及教育等現況統計資訊，正是本所推動性別平等工作時，可資參考的重要依據。

貳、本區性別統計指標

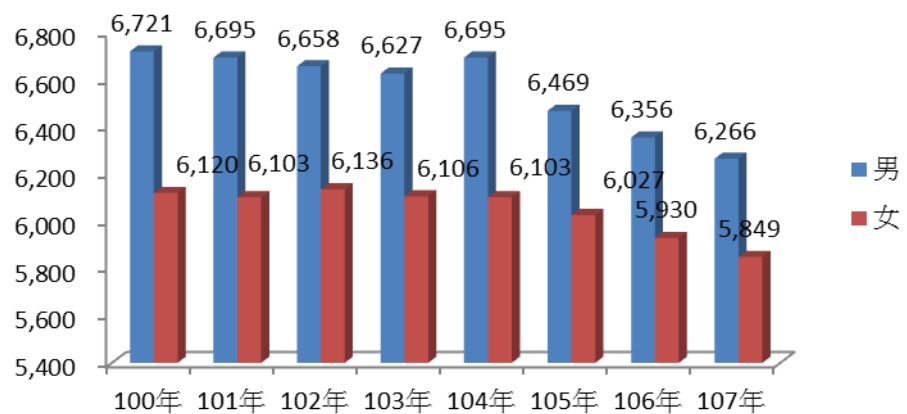
一、現住人口性別結構

本區 107 年底總人口數為 12,115 人，其中男性為 6,266 人，女性為 5,849 人，男性人口數較 106 年 6,356 人，減少 90 人，女性人口數較 106 年 5,930 人，減少 81 人。

表一：本區近年現住人口性別結構分析

年 別	年底總 人口數	人 口 數		人口性別 比例(%)
		男	女	
100年	12,841	6,721	6,120	109.82%
101年	12,798	6,695	6,103	109.70%
102年	12,794	6,658	6,136	108.51%
103年	12,733	6,627	6,106	108.53%
104年	12,798	6,695	6,103	109.70%
105年	12,496	6,469	6,027	107.33%
106年	12,286	6,356	5,930	107.18%
107年	12,115	6,266	5,849	107.13%

資料來源：新北市政府民政局



圖一：本區近年現住人口性別結構圖

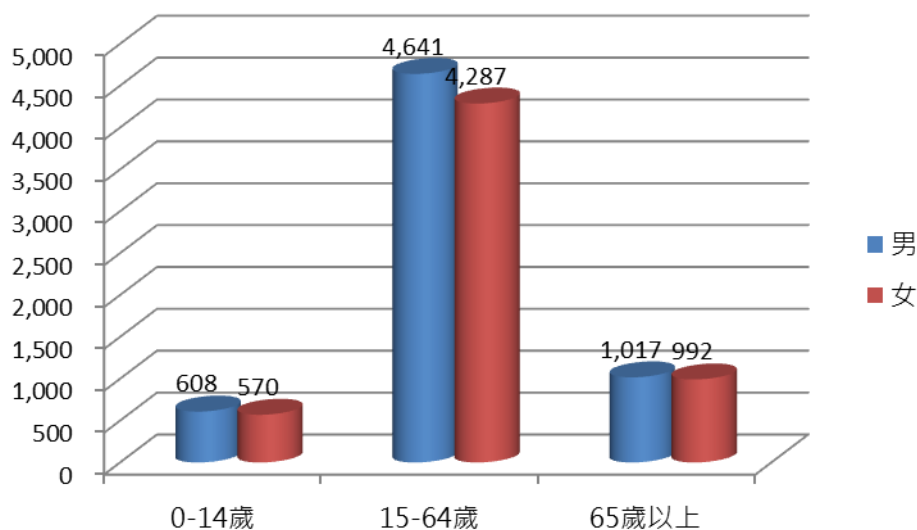
二、各年齡層人口別分析

本區男性人口中幼年人口(0-14 歲)、青壯年(15-64 歲)及老年人口(65 歲以上)比率均遠高於女性。歷年男女幼年人口比率呈現下滑趨勢，而老年人口(65 歲以上)比率則呈現上升趨勢。

表二、本區近年現住人口之年齡層性分析

年 底 別	總人口 數	年 齡 結 構											
		0 -14歲				15-64歲				65歲以上			
		男		女		男		女		男		女	
		人數	比例 (%)	人數	比例 (%)	人數	比例 (%)	人數	比例 (%)	人數	比例 (%)	人數	比例 (%)
100年	12,841	995	7.75%	876	6.82%	4,885	38.04%	4,434	34.53%	841	6.55%	810	6.31%
101年	12,798	940	7.34%	840	6.56%	4,913	38.39%	4,449	34.76%	842	6.58%	814	6.36%
102年	12,794	892	6.97%	820	6.41%	4,912	38.39%	4,480	35.02%	854	6.68%	836	6.53%
103年	12,733	857	6.73%	787	6.18%	4,892	38.42%	4,459	35.02%	878	6.90%	860	6.75%
104年	12,641	808	6.39%	729	5.77%	4,834	38.24%	4,456	35.25%	908	7.18%	906	7.17%
105年	12,496	754	6.03%	685	5.48%	4,783	38.28%	4,413	35.32%	932	7.46%	929	7.43%
106年	12,286	673	5.48%	622	5.06%	4,717	38.39%	4,353	35.43%	966	7.86%	955	7.77%
107年	12,115	608	5.02%	570	4.70%	4,641	38.31%	4,287	35.39%	1,017	8.39%	992	8.19%

資料來源：新北市政府民政局



圖二：107 年按年齡別分析圖

三、教育程度分析

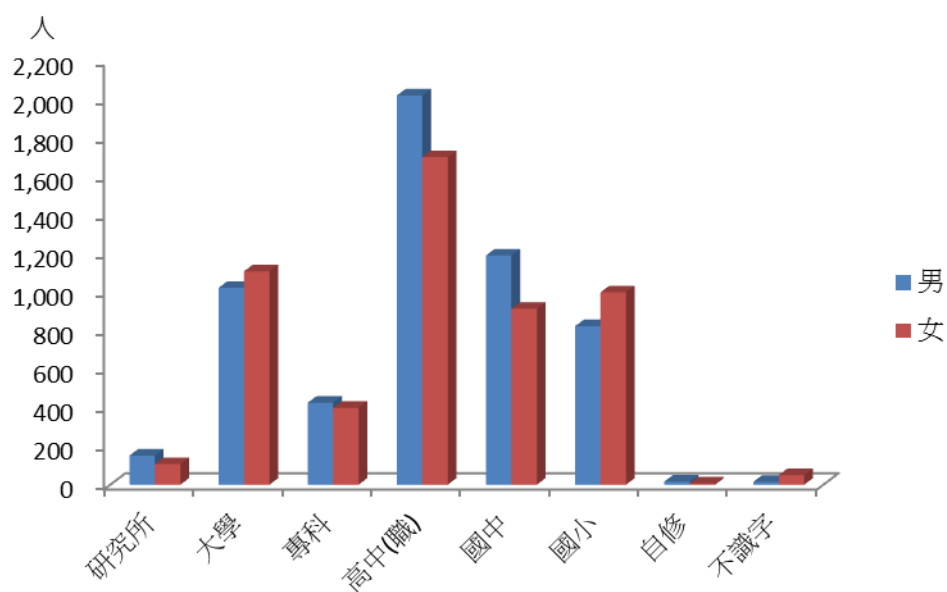
教育程度方面，研究所、專科、高中(職)、國中畢業男性高於女性，而大學及國小畢業則女性比男性多，顯示高等教育不再以男性為重。

表三 107年底石門區現住人口之教育程度分析

單位：人

性別	總計	15歲以上									未滿15歲
		合計	研究所	大學	專科	高中(職)	國中	國小	自修	不識字	
總計	12,115	10,937	258	2,128	824	3,718	2,102	1,820	22	65	1,178
男	6,266	5,658	151	1,021	425	2,019	1,189	822	16	15	608
女	5,849	5,279	107	1,107	399	1,699	913	998	6	50	570

資料來源：新北市政府民政局



圖三：107年按教育程度分析圖

四、婚姻狀況分析

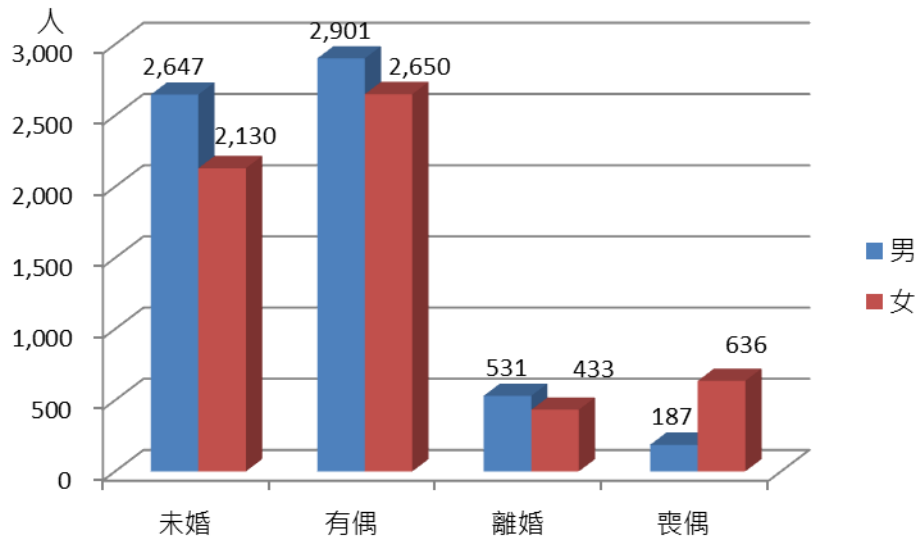
本區 107 年未婚、有偶、離婚的男性多於女性，喪偶的人口數則女性居高，其中喪偶人口人數女性約為男性 3.4 倍。

表四：本區近年現住人口婚姻概況

單位：人

年別	總計		未婚		有偶		離婚		喪偶	
	男	女	男	女	男	女	男	女	男	女
100年	5,726	5,244	2,011	1,554	3,113	2,752	421	330	181	608
101年	5,755	5,263	2,042	1,574	3,081	2,737	448	346	184	606
102年	5,766	5,316	2,058	1,577	3,068	2,745	459	365	181	629
103年	5,770	5,319	2,075	1,564	3,031	2,737	480	390	184	628
104年	5,742	5,362	2,078	1,571	3,000	2,761	486	400	178	630
105年	5,715	5,342	2,074	1,562	2,969	2,733	493	413	179	634
106年	6,356	5,930	2,741	2,184	2,927	2,684	504	428	184	634
107年	6,266	5,849	2,647	2,130	2,901	2,650	531	433	187	636

資料來源：新北市政府民政局



圖四：107 年婚姻狀況分析圖

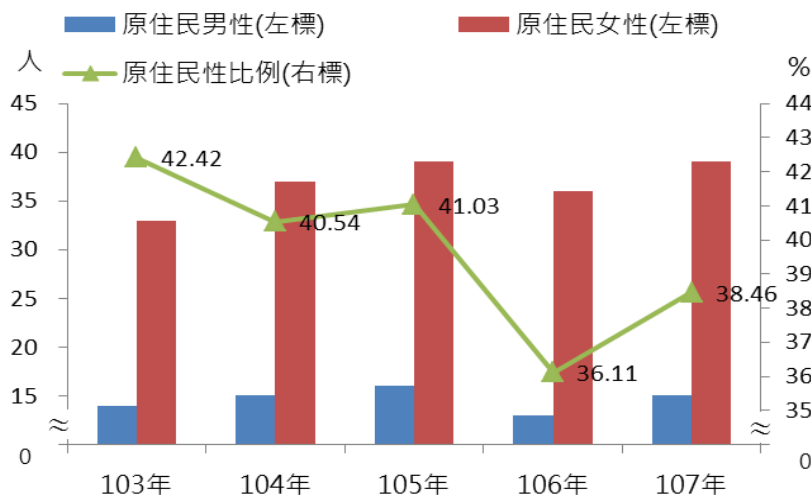
五、本區原住民人口概況

本區原住民人口數，女性皆多於男性，以 107 年底戶籍登記男性為 15 人女性為 39 人，原住民性別比例為 38.46 %。

表五：本區近年原住民人口概況分析

年底別	原住民人口數			
	合計	男	女	性別比例% (男/女)*100
103 年底	47	14	33	42.42
104 年底	52	15	37	40.54
105 年底	55	16	39	41.03
106 年底	49	13	36	36.11
107 年底	54	15	39	38.46

資料來源：新北市政府民政局



圖五：本所近年原住民性別結構圖

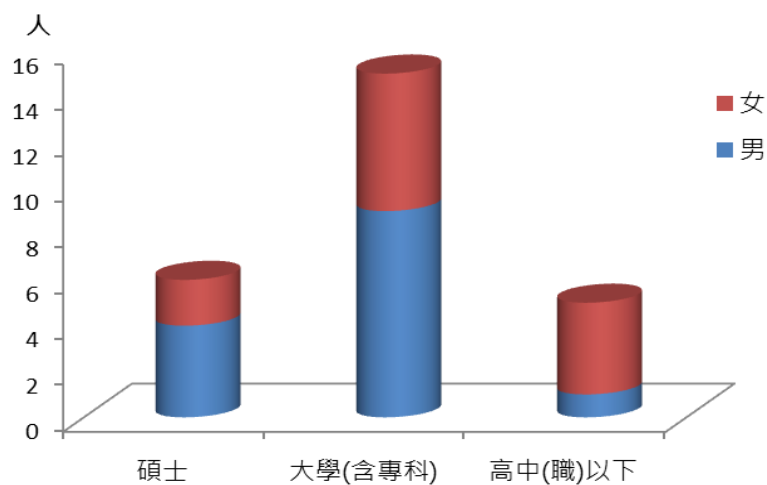
六、本所現有職員概況-按教育程度別分

本所歷年現有職員教育程度概況，男、女性職員的教育程度多為大學(含專科)者最多，男性職員 107 年的碩士者與 106 年減少 1 人，大學(含專科)者較 106 年減少 1 人，高中(職)以下較 106 年增加 1 人；女性職員 107 年的碩士者與 106 年增加 1 人，大學(含專科)者較 106 年減少 2 人，高中(職)以下與 106 年增加 1 人。

表六：本所歷年現有職員教育程度概況

單位：人

項目別 年	男				女			
	博士	碩士	大學(含 專科)	高中(職) 以下	博士	碩士	大學(含 專科)	高中(職) 以下
100 年	0	4	9	1	0	2	6	4
101 年	0	7	9	1	0	0	8	3
102 年	0	4	9	2	0	1	7	3
103 年	0	3	10	1	0	2	9	3
104 年	0	3	11	1	0	2	6	4
105 年	0	4	11	1	0	1	7	3
106 年	0	5	10	0	0	1	8	3
107 年	0	4	9	1	0	2	6	4



圖六：本所現有職員教育程度概況

七、本所現有職員概況-按年齡別分

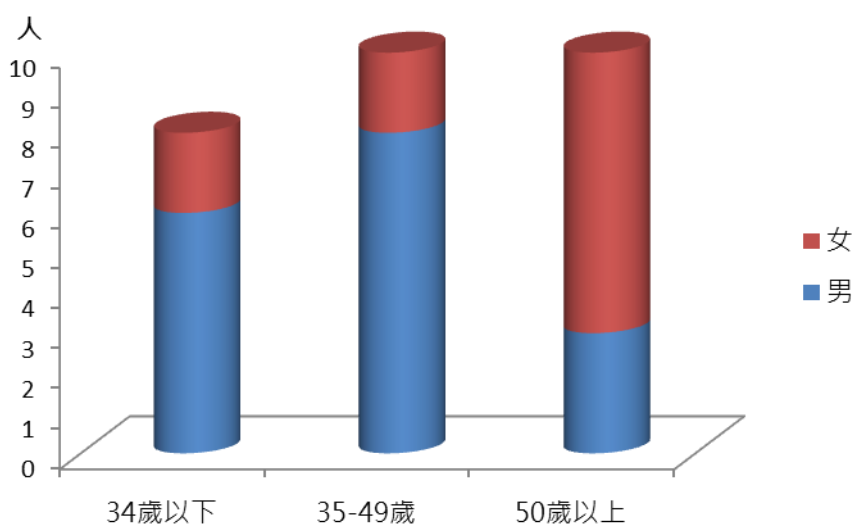
本所歷年現有職員年齡組別來看，男性職員以 35-49 居多數，34 歲以下為次之，女性職員 104-107 年以 50 歲以上居多數。

表七：本所歷年現有職員年齡結構

單位：人

項目別 年	男			女		
	34 歲以下	35-49 歲	50 歲以上	34 歲以下	35-49 歲	50 歲以上
100 年	3	11	3	3	4	2
101 年	5	9	3	5	3	3
102 年	4	8	3	4	3	4
103 年	3	8	3	5	4	5
104 年	4	9	2	4	3	5
105 年	5	7	4	4	2	5
106 年	3	9	3	4	2	6
107 年	6	8	3	2	2	7

資料來源：本所人事室



圖七：本所現有職員-按年齡別分

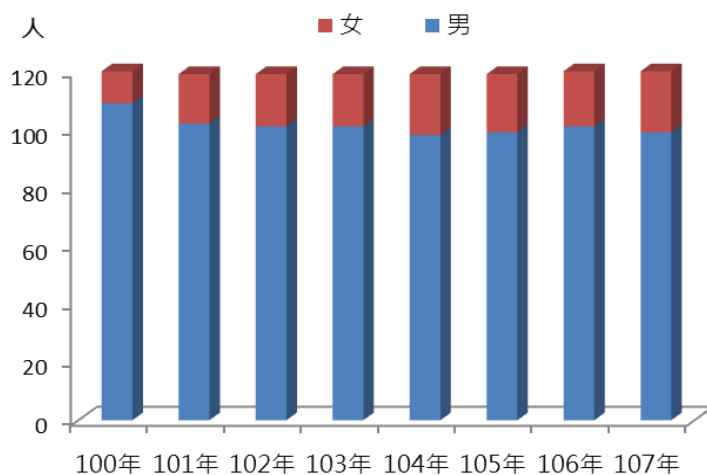
八、本區各里鄰長遴聘概況

本區歷年各里鄰長遴聘概況，107年男性99人，女性21人，其中以男性比例為高，隨社會形態的改變、兩性平權的推動，男性占比由100年90.83%逐年略減至107年82.50%，減少8.33個百分點。

表八：本區各里鄰長遴聘概況

年別	總計(人)	男		女	
		人數(人)	結構比(%)	人數(人)	結構比(%)
100年	120	109	90.83	11	9.17
101年	119	102	85.71	17	14.29
102年	119	101	84.87	18	15.13
103年	119	101	84.87	18	15.13
104年	119	98	82.35	21	17.65
105年	119	99	83.19	20	16.81
106年	120	101	84.17	19	15.83
107年	120	99	82.50	21	17.50
107年較106年增減數	-	-2	-1.67	2	1.67
107年較106年增減%	-	-1.98	--	10.53	--

資料來源：民政災防課



圖八：本區歷年各里鄰長遴聘性別

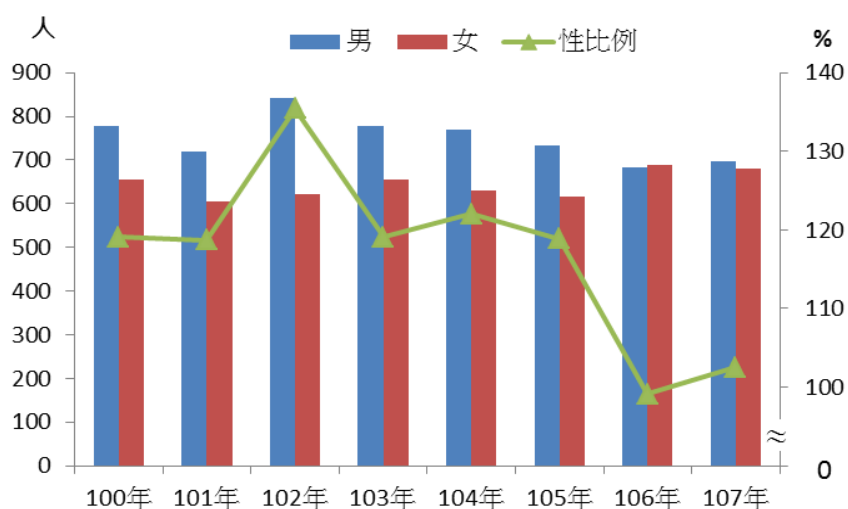
九、本區社區發展協會會員概況

107年社區發展協會會員人數總計1,375人，較上年增加5人，男性696人較106年增加14人，女性679人較106年減少9人，而107年男性占比50.62%首度超過女性，性比例為102.50。

表九：歷年社區發展協會會員概況

年別	總計(人)	男		女		性比例 (男/百女)
		人數(人)	結構比(%)	人數(人)	結構比(%)	
100年	1,433	779	54.36	654	45.64	119.11
101年	1,323	718	54.27	605	45.73	118.68
102年	1,462	841	57.52	621	42.48	135.43
103年	1,433	779	54.36	654	45.64	119.11
104年	1,401	770	54.96	631	45.04	122.03
105年	1,348	732	54.30	616	45.70	118.83
106年	1,370	682	49.78	688	50.22	99.13
107年	1,375	696	50.62	679	49.38	102.50
107年較106年增減數	5	14	0.84	-9	-0.84	3.37
107年較106年增減%	0.36	2.05	--	-1.31	--	--

資料來源：本所社會人文課



圖九：本區歷年社區發展協會會員性別差異

十、本區低收入戶人數

本區歷年低收入戶人數變化，低收入戶人數自 100 年 121 人減少至 107 年 78 人，107 年較 106 年增加 9 人(增加 13.04 %)，男性 47 人，較 106 年增加 4 人(增加 9.30%)，女性 31 人，較 106 增加 5 人(增加 19.23%)。

表十：本區歷年低收入戶人數概況

年別	總計(人)	男		女	
		人數(人)	結構比(%)	人數(人)	結構比(%)
100年	121	62	51.24	59	48.76
101年	152	82	53.95	70	46.05
102年	151	81	53.64	70	46.36
103年	139	71	51.08	68	48.92
104年	94	50	53.19	44	46.81
105年	89	51	57.30	38	42.70
106年	69	43	62.32	26	37.68
107年	78	47	60.26	31	39.74
107年較106年增減數	9	4	-2.06	5	2.06
107年較106年增減%	13.04	9.30	--	19.23	--

資料來源：本所社會人文課

參、結論

本區人口數中，男性均高於女性，而人口數遞減趨勢中，男性遞減情形高於女性，導致性比例同步呈現遞減走勢。

性別平等的程度展現社會、城市和國家的進步度。107 年為新北性平年，本所更將持續在原有的工作或活動融入性別觀點，深化性別主流化，以消除對性一切形式歧視，透過各項活動倡議，讓性別平等成為生活慣行，深入每一角落。

性別統計為推動性別主流化之工具之一，期藉由性別統計數據及相關資訊，以觀點分析造成不同性別者處境差異之原因，提供各機關作為制訂促進性別平等之相關政策及落實性別主流化之參考。

刊名：新北市石門區性別統計分析

編印：新北市石門區公所會計室

出版：新北市石門區公所

出版日期：中華民國 108 年 8 月

本刊同時登載於石門區公所網站

網址為 <http://www.shimen.ntpc.gov.tw>

